

**A Sásdi-rét (HUBF20012)  
kiemelt jelentőségű természetmegőrzési terület  
fenntartási terve**

**EGYEZTETÉS ELŐTTI TERVEZET**

Tapolca–Csopak  
2019

**Készítette:**

Acrida Természetvédelmi Kutató BT.  
8300 Tapolca, Deák F. u. 7.  
Tel: 06-20-34-89-345 Fax: 06-88-785-023  
E-mail: kenyeres@acidabt.hu

Balaton-felvidéki Nemzeti Park Igazgatóság  
8229 Csopak, Kossuth u. 16.  
Tel: 06-87-555-260 Fax: 06-87-555-261  
E-mail: bfnp@bfnp.hu  
Web: <https://www.bfnp.hu>

**Felelős tervező**

Dr. Kenyeres Zoltán

**Közreműködő szakértők**

Dr. Bauer Norbert  
Dr. Cservenka Judit  
Dr. Kenyeres Zoltán  
Szabó Attila  
Vókó László

## Tartalomjegyzék

I. Natura 2000 fenntartási terv.....	4
1. A terület azonosító adatai .....	5
1.1. Név .....	5
1.2. Azonosító kód .....	5
1.3. Kiterjedés .....	5
1.4 A kijelölés alapjául szolgáló fajok és/vagy élőhelyek .....	5
1.5. Érintett települések.....	6
1.6. Egyéb védeltségi kategóriák.....	6
1.7. Tervezési és egyéb előírások.....	6
2. Veszélyeztető tényezők .....	8
3. Kezelési feladatok meghatározása .....	11
3.1. Természetvédelmi célkitűzés, a terület rendeltetése .....	11
3.2. Kezelési javaslatok.....	12
3.2.1. Élőhelyek kezelése .....	15
3.2.2. Élőhelyrekonstrukció és élőhelyfejlesztés .....	33
3.2.3. Fajvédelmi intézkedések .....	33
3.2.4. Kutatás, monitorozás .....	34
3.2.5. Mellékletek.....	35
3.3. A kezelési javaslatok megvalósításának lehetséges eszközei a jogi háttér és a tulajdonviszonyok függvényében.....	39
3.3.1. Agrártámogatások .....	39
3.3.2. Pályázatok .....	40
3.3.3. Egyéb.....	40
2. Felhasznált irodalom .....	41

# **I. Natura 2000 fenntartási terv**

## 1. A terület azonosító adatai

### 1.1. Név

Tervezési terület neve:	Sásdi-rét kiemelt jelentőségű természetmegőrzési terület (kjTT)
-------------------------	---

### 1.2. Azonosító kód

Tervezési terület azonosítója:	HUBF20012
--------------------------------	-----------

### 1.3. Kiterjedés

Tervezési terület kiterjedése:	393,45 ha
--------------------------------	-----------

### 1.4 A kijelölés alapjául szolgáló fajok és/vagy élőhelyek

A jelölő élőhelyek és állatfajok felsorolásánál a Natura 2000 terület adatlapjának 2019. évi változatát vettük alapul.

#### 1.4.1. Jelölő élőhelyek

6240\* Szubpannon sztyeppék

6410 Kékperjés láprétek meszes, tőzeges vagy agyagbemosódásos talajokon (*Molinion caeruleae*)

7230 Mészkedvelő üde láp- és sásrétek

\*kiemelt jelentőségű jelölő élőhely

#### 1.4.2. Jelölő fajok

Leánykökörcsin (*Pulsatilla grandis*)

Harántfogú törpecsiga (*Vertigo angustior*)

Magyar tarsza (*Isophya costata*)

Zanótboglárka (*Maculinea nausithous*)

Vérfű hangyaboglárka (*Maculinea teleius*)

Mocsári tarkalepke (*Euphydryas aurinia*)

Dunai göte (*Triturus dobrogicus*)

Vöröshasú unka (*Bombina bombina*)

Ürge (*Spermophilus citellus*)\*

\* Repräsentativitását javasolt D-ről C-re módosítani.

#### 1.4.3. Jelölő értéknek javasolt közösségi jelentőségű fajok

Díszes légivadász (*Coenagrion ornatum*)

Piros szitakötő (*Leucorrhinia pectoralis*)

Nagy tűzlepke (*Lycaena dispar*)

## 1.5. Érintett települések

Település	Megye	Érintett terület		A település területének érintettsége (%)
		(ha)	(%)	
Köveskál	Veszprém	189,87	48,26	17,73
Kövágóörs	Veszprém	126,34	32,11	8,81
Szentbékáll	Veszprém	65,26	16,59	6,00
Mindszentskál	Veszprém	11,97	3,04	0,54
Összesen:		393,45	100,00	

A tervezési terület által érintett helyrajzi számok listáját az európai közösségi jelentőségű természetvédelmi rendeltetésű területekkel érintett földrészelekről szóló 14/2010. (V. 11.) KvVM rendeletet (a továbbiakban: KvVM rendelet) tartalmazza. A Natura 2000 területek által érintett helyrajzi számokat és így a Natura 2000 jogi státuszt is a KvVM rendelet rögzíti, térképi megjelenítéssel is. A jogi jelleg a megosztással keletkező utód helyrajzi számokra is kiterjed.

## 1.6. Egyéb védettségi kategóriák

Típus	Kód	Név	Átfedés (ha)	Átfedés (%)	Kapcsolódó jogszabály száma
Országos jelentőségű védett természeti terület	282/NP/97	Balaton-felvidéki Nemzeti Park	393,45	100	31/1997. (IX. 23.) KTM rendelet
<i>ex lege</i> láp	–	Köveskál 0221, 0222; Szentbékáll 034/8	61,63	15,66	A természet védelméről szóló 1996. évi LIII. törvény Vidékfejlesztési Értesítő 2012. évi I. száma
ökológiai hálózat magterület övezete	MT	–	380,48	96,7	2018. évi CXXXIX. törvény Magyarország és egyes kiemelt térségeinek területrendezési tervéről
ökológiai hálózat puffertérület övezete	PT	–	12,97	3,3	2018. évi CXXXIX. törvény Magyarország és egyes kiemelt térségeinek területrendezési tervéről
ÉTT	–	Káli-medence Érzékeny Természeti Terület	393,45	100	2/2002. (I. 23.) KöM-FVM együttes rendelet az érzékeny természeti területekre vonatkozó szabályokról

## 1.7. Tervezési és egyéb előírások

### 1.7.1. Természetvédelmi kezelési terv

Salamonné Albert É., Csete S., Morschauser T. & Lőrincz P. (2001): A fokozottan védett lisztes kankalin (*Primula farinosa* ssp. *alpigena*) és élőhelye védelme, fenntartása és újratelepítése a két magyarországi termőhelyen (Káli-medence: Sásdi-rétek, Tapolcai-medence: Lesencetomaji láprét). – Kutatási jelentés, Pécs, BfNPI adattár

Kenyeres Z. & Bauer N. (szerk.) (2003): A Káli-medence természetvédelmi kezelési terve. – Tapolca-Zirc, BfNPI adattár

### **1.7.2. Településrendezési eszközök**

Köveskál, szabályozási terv és helyi építési szabályzat, 6/2007. (IV. 12.) rendelet  
Kővágóörs Építési Szabályzata és Szabályozási Tervének módosítása, 4/2008 (II. 14.)  
rendelet

Kővágóörs, szabályozási terv és helyi építési szabályzat, 16/2006. (XI. 16.) rendelet

Kővágóörs, településszerkezeti terv, 66/2006. (IX. 13.) határozat

Kővágóörs településfejlesztési koncepciója, 111/2004.(XI.24.) ök. határozat

Szentbékáll (zöldterületi övezetek), szabályozási terv és HÉSZ – módosítás, 17/2015.  
(XII.31.) rendelet

Szentbékáll (belterület), szabályozási terv és HÉSZ – módosítás, 1/2015. (I. 30.) rendelet

Szentbékáll, szabályozási terv és HÉSZ, 12/2008. (XII.08) rendelet

Szentbékáll, településszerkezeti terv/csak tervlap, 67/2008. (XI. 27.)

### **1.7.3. Körzeti erdőtervek**

A Tapolcai Erdőtervezési Körzet Körzeti Erdőterve (Érvényes: 2017. január 1. – 2026.  
december 31.) – 21379/1/2016

### **1.7.4. Tájegységi vadgazdálkodási tervek**

A földművelésügyi miniszter 12/2018. (VII.3) FM rendelete az Észak-dunántúli  
Vadgazdálkodási Táj vadgazdálkodási tájegységeinek vadgazdálkodási tervéről.

A tervezési területen a Balaton-felvidéki Nemzeti Park Igazgatóság az illetékes  
vadgazdálkodó (BFNPI Sásdi-rétek VGE).

### **1.7.5. Vízyűjtő-gazdálkodási terv**

A tervezési terület a 4-2. Balaton közvetlen vízyűjtő-gazdálkodási tervezési alegységhez  
tartozik: Balaton részvízyűjtő Vízyűjtő-Gazdálkodási Terv – 2016

## 2. Veszélyeztető tényezők

Kód	Veszélyeztető tényező neve	Jelentősége H=nagy M=közepes L=kicsi	Érintett terület nagysága (%)	Milyen jelölő élőhelyre vagy fajra és milyen módon gyakorol hatást?
<b>A területen belül ható veszélyeztető tényezők</b>				
A02	Mezőgazdasági művelési mód változása (kivéve lecsapolás és égetés)	H	30	Kaszálás, legeltetés nem természetvédelmi célok szerinti alkalmazása által különlegesen jelentős a kékperjés láprétek meszes, tőzeges vagy agyagbemosódásos talajokon ( <i>Molinion caeruleae</i> ) (6410), a mészkedvelő üde láp- és sásrétek (7230), valamint szubpannon sztyeppék (6240*) élőhelyek esetében egyaránt. Ezen túl a fentiek a faj szintű értékek közül veszélyeztető tényezőnek számítanak a harántfogú törpecsiga ( <i>Vertigo angustior</i> ), a magyar tarsza ( <i>Isophya costata</i> ) (legeltetés kiterjedt alkalmazása a tavaszi, kora nyári időszakban), továbbá a zanótboglárka ( <i>Maculinea nausithous</i> ), a vérfű hangyaboglárka ( <i>Maculinea teiuis</i> ) és a mocsári tarkalepke ( <i>Euphydryas aurinia</i> ) számára (kaszás elmaradása, intenzív legeltetés).
A06	Gyepművelés felhagyása (pl. legeltetés vagy kaszás megszüntetése)	M	20	A legeltetés esetleges felhagyása a lokális ürge ( <i>Spermophilus citellus</i> ) állomány esetében tekintendő potenciális veszélyeztető tényezőnek – a gyepruktúra megváltozását előidéző hatása által.
A09	Intenzív legeltetés vagy túllegetetés	M	20	Az összes jelölő élőhely és – az ürge kivételével – az összes jelölő faj esetében veszélyeztető tényezőnek tekinthető, de különös mértékben érintheti a szubpannon sztyeppék (6240*) élőhelyfoltokat, illetve a harántfogú törpecsiga ( <i>Vertigo angustior</i> ) és a magyar tarsza ( <i>Isophya costata</i> ) állományait.
B06	Fakitermelés (kivéve tarvágás)	L	2	Potenciális. A tervezési területen az erdőtervezett részterületek aránya rendkívül alárendelt, azon C reprezentativitású erdei jelölő élőhely nem található, ezért a veszélyeztető tényező leginkább a környező gyepterületek szempontjából tekinthető potenciálisnak.
F07	Sport, turisztikai és szabadidős tevékenységek	M	15	A tervezési terület minden irányból jól megközelíthető, keleti, déli felén frekventált sétautak, tanösvények találhatóak. Ez utóbbival együtt járó tevékenységek (zavarás, személtelés, szerves terhelés) további erősödése főképp a szubpannon sztyeppék (6240*), kisebb részben a kékperjés láprétek meszes, tőzeges vagy agyagbemosódásos talajokon ( <i>Molinion caeruleae</i> ) (6410) élőhelyeket veszélyezteti.



Kód	Veszélyeztető tényező neve	Jelentősége H=nagy M=közepes L=kicsi	Érintett terület nagysága (%)	Milyen jelölő élőhelyre vagy fajra és milyen módon gyakorol hatást?
G09	Egyéb vadon élő növények és állatok begyűjtése/gyűjtése (kivéve vadászat és szabadidős horgászat)	M	5	A tervezési terület jó megközelíthetősége miatt a jelölő fajok közül a leánykökörccsin ( <i>Pulsatilla grandis</i> ), a további fajok közül a lisztes kankalin ( <i>Primula farinosa</i> ssp. <i>alpigena</i> ), a fehérmájvirág ( <i>Parnassia palustris</i> ), az illatos hagyma ( <i>Allium suaveolens</i> ) egyedeit veszélyeztetheti. Az árvalányhajak gyűjtésén keresztül a szubpannon sztyeppék (*6240) élőhelyet veszélyezteti.
I02	Egyéb idegenhonos inváziós fajok (az Unió számára veszélyt jelentő fajokon kívül)	M	20	Elsősorban a kékperjés láprétek meszes, tőzezes vagy agyagbemosódásos talajokon ( <i>Molinion caeruleae</i> ) (6410), valamint a mészkedvelő üde láp- és sásrétek (7230) élőhelyeket, valamint a leánykökörccsin ( <i>Pulsatilla grandis</i> ) fajt veszélyezteti.
I04	Problémát jelentő őshonos növény- és állatfajok	M	30	A télisás ( <i>Cladium mariscus</i> ), a nád ( <i>Phragmites australis</i> ) és a siskanádtippán ( <i>Calamagrostis epigeios</i> ) agresszív terjedése elsősorban a mészkedvelő üde láp- és sásrétek (7230) szárazodó állományait, kisebb mértékben a kékperjés láprétek meszes, tőzezes vagy agyagbemosódásos talajokon ( <i>Molinion caeruleae</i> ) (6410) élőhelyeket veszélyezteti. Ugyanide sorolható a tervezési terület térségében előforduló túltartott vadállomány okozta veszélyeztetés, taposás, rágás és tús formájában. Utóbbi a fenti élőhelyen túl a jelölő leánykökörccsin ( <i>Pulsatilla grandis</i> ) is veszélyezteti.
J01	Felszíni és felszín alatti vizeket érintő kevert forrású szennyezés (édesvízi és szárazföldi)	L	20	Potenciális tényezőként a kékperjés láprétek meszes, tőzezes vagy agyagbemosódásos talajokon ( <i>Molinion caeruleae</i> ) (6410) élőhely előfordulásait veszélyezteti.
L02	Fajösszetétel változás természetes szukcesszió következtében	L	10	Elsősorban a szubpannon sztyeppék (6240*), a mészkedvelő üde láp- és sásrétek (7230) élőhelyeket, a fajok közül a leánykökörccsint ( <i>Pulsatilla grandis</i> ), a zanótboglárkát ( <i>Maculinea nausithous</i> ), a vérfű hangyaboglárkát ( <i>Maculinea teleius</i> ), a mocsári tarkalepkét ( <i>Euphydryas aurinia</i> ) és az ürgét ( <i>Spermophilus citellus</i> ) veszélyezteti – potenciálisan.
N01	Hőmérsékletváltozás (pl. hőmérséklet növekedés és szélsőséges hőmérsékleti értékek) a klímaváltozás következtében	H	20	Erősen veszélyezteti a mészkedvelő üde láp- és sásrétek (7230) állományait, e gyepek természetességét és diverzitását, különösen a tervezési terület kiemelt természeti értékeként nyilvántartott, alpesi-magas-hegységi származású maradványnövény, a lisztes kankalin ( <i>Primula farinosa</i> ssp. <i>alpigena</i> ) populációjának fennmaradását.

Kód	Veszélyeztető tényező neve	Jelentősége H=nagy M=közepes L=kicsi	Érintett terület nagysága (%)	Milyen jelölő élőhelyre vagy fajra és milyen módon gyakorol hatást?
N02	Aszály és csapadékmennyiség csökkenés a klímaváltozás következtében	H	50	A kékperjés láprétek meszes, tőzeges vagy agyagbemosódásos talajokon ( <i>Molinion caeruleae</i> ) (6410), valamint a mészkedvelő üde láp- és sásrétek (7230) élőhelyeket, valamint az azokhoz kötődő fajokat [harántfogú törpecsiga ( <i>Vertigo angustior</i> ), zanótboglárka ( <i>Maculinea nausithous</i> ), vérfű hangyaboglárka ( <i>Maculinea teleius</i> ), mocsári tarkalepke ( <i>Euphydryas aurinia</i> ), dunai göte ( <i>Triturus dobrogicus</i> ), vöröshasú unka ( <i>Bombina bombina</i> )] nagy mértékben veszélyezteti, de a mezofrekvens magyar tarsza ( <i>Isophya costata</i> ) esetében is veszélyeztető tényezőnek tekinthető.
<b>A területen kívülről ható veszélyeztető tényezők</b>				
A21	Növényvédő szerek használata a mezőgazdaságban	M	30	A tervezési területet intenzíven használt mezőgazdasági területek vesznek körül. Ezek zöme a jelölő üde élőhelyeknél magasabb fekvésű, az azokon történő vegyszerhasználat a kékperjés láprétek meszes, tőzeges vagy agyagbemosódásos talajokon ( <i>Molinion caeruleae</i> ) (6410), valamint a mészkedvelő üde láp- és sásrétek (7230) élőhelyeket veszélyezteti.
F03	Más földhasználatú terület kereskedelmi vagy ipari területté alakítása (kivéve lecsapolás, valamint tengerpart, torkolat és parti körülmények átalakítása)	H	10	A tervezési területet intenzíven használt mezőgazdasági területek vesznek körül. Ezeket potenciálisan fennáll a kereskedelmi vagy ipari területté való alakítás. Utóbbi a jelölő élőhelyek és fajok csaknem mindegyike esetében potenciális veszélyeztető tényezőnek tekinthető.
E06	Légszennyezést okozó földi, vízi és légi közlekedési tevékenységek	M	5	A tervezési terület északi határának közelében fut a 7313-as számú, a nyári időszakban különösen forgalmas, műút. A tényező – légszennyezésen keresztül – a jelölő élőhelyek és fajok mindegyikére negatív hatást gyakorol.

### 3. Kezelési feladatok meghatározása

#### 3.1. Természetvédelmi célkitűzés, a terület rendeltetése

##### Fő célkitűzések:

A jó természetességi állapotú, fajgazdag mészkedvelő üde láp- és sásrét (7230), kékperjés láprétek meszes, tözeges vagy agyagbemosódásos talajokon (*Molinion caeruleae*) (6410) és szubpannon sztyeppék (6240\*) élőhely-típusokhoz tartozó foltok jó állapotban való fenntartása, a leromlottabb állapotú állományok megfelelő kezeléssel történő javítása.

A tervezési terület közösségi jelentőségű fajainak, kivételes botanikai és zoológiai értékeinek [leánykökörccsin (*Pulsatilla grandis*), harántfogú törpecsiga (*Vertigo angustior*), díszes légivadász (*Coenagrion ornatum*), piros szitakötő (*Leucorrhinia pectoralis*), magyar tarsza (*Isophya costata*), nagy tűzlepke (*Lycaena dispar*), zanótboglárka (*Maculinea nausithous*), vérfű hangyaboglárka (*Maculinea teleius*), mocsári tarkalepke (*Euphydryas aurinia*), dunai göte (*Triturus dobrogicus*), vöröshasú unka (*Bombina bombina*), ürge (*Spermophilus citellus*)] megőrzése megfelelő talajvízszint-szabályozással, illetve élőhely-kezeléssel.

A tervezési terület kiemelt jelentőségű fajának számító lisztes kankalin (*Primula farinosa* ssp. *alpigena*) állomány megóvása, a faj élőhelyének megőrzésével egyidejűleg.

A túllegeltetés elkerülése.

A kaszált területeken a természetvédelmi szempontból kívánatos, a jelölő fajok és élőhelytípusok igényeihez igazodó kaszálási időpont alkalmazása.

A Kornyi-tó medrében mozaikos nádas, nyílt vizes terület megtartása/kialakítása, a nyílt vízfelület növelése.

A gyepterületeken mozaikos foltokban differenciált terület kezelés: juhokkal történő áthajtásos legeltetés; kaszálás- szénabetakarítás; kisebb foltokban cserjeirtás; szárzúzás.

##### További célkitűzések:

A nem közösségi jelentőségű, de fontos védett növény- és állatfajok állományainak megőrzése, különös tekintettel a következő fajokra: mocsári ujjaskosbor (*Dactylorhiza incarnata*), illatos hagyma (*Allium suaveolens*), fehér májvirág (*Parnassia palustris*), törpe nőszirm (*Iris pumila*), szibéria nőszirm (*Iris sibirica*), pókbangó (*Ophrys sphegodes*), agárkosbor (*Orchis morio*), sömörös kosbor (*Neotinea ustulata*), lisztes kankalin (*Primula farinosa* subsp. *alpigena*), fekete kökörccsin (*Pulsatilla nigricans*), nagy gombafű (*Androsace maxima*), vetővirág (*Sternbergia colchiciflora*), poloskaszagú kosbor (*Anacamptis coriophora*), mocsári kosbor (*Orchis laxiflora*), réti őszirózsa (*Aster sedifolius*), pettyegetett őszirózsa (*Galatella cana* /syn. *Aster sedifolius* subsp. *canus*/), kornistárnics (*Gentiana pneumonanthe*), fehér zászpa (*Veratrum album*), pataki szitakötő (*Orthetrum brunneum*), lápi aca (*Anaciaeshna isosceles*), erdei nádibagoly (*Phragmatiphila nexa*), sisakos sáska (*Acrida ungarica*), haris (*Crex crex*).

Az inváziós fajok [(ürömlevelű parlagnyír (*Ambrosia artemisiifolia*), akác (*Robinia pseudoacacia*), magas aranyvessző (*Solidago gigantea*)] állományainak visszaszorítása.

A Kornyi-tó térségében a szennyezőanyag bemosódásának megakadályozása, a tó vízállás változásainak nyomon követése, a vegetáció, a vízi-rovar fauna, valamint a vízimadár-fauna változásainak tükrében. A tó környékén a legeltetés, az áthajtás, a tisztítókaszálás, cserjeirtás fokozott ellenőrzése.

Sásdi-rét és nádas övezete térségében a hidrológiai viszonyok változásának nyomon követése.

A terület jellegzetes, a jelölő élőhelytípusok jellemző növény és állatfajainak, növénytársulásainak monitorozása, a vegetáció változásainak nyomon követése.

### **A terület rendeltetése:**

A kijelölés alapjául szolgáló közösségi jelentőségű élőhelytípusok és fajok kedvező természetvédelmi helyzetének megőrzése, fenntartása, helyreállítása.

A Natura 2000 terület lehatárolásának alapjául szolgáló természeti állapot, illetve az ennek megőrzését, fenntartását biztosító gazdálkodás feltételeinek biztosítása.

### **3.2. Kezelési javaslatok**

Az előírások megfogalmazása a Natura 2000 terület kijelölésének alapjául szolgáló élőhelyek és fajok védelmi és állomány-megerősítési szempontjai, valamint a gazdálkodói érdekek együttes figyelembevételével történt.

A javaslatok rendszere a kezelési egységekhez kapcsolt. A kezelési egységek élőhelyi alapon, aktuális Á-NÉR (Általános Nemzeti Élőhely-osztályozási Rendszer) térkép feltjaitól kötötten kerültek meghatározásra. Ez utóbbi zömmel művelési ág szerinti azonosságot is jelent. Azok az élőhelyfoltok, melyekhez azonos kezelési javaslatok rendelendők egy kezelési egységbe kerültek. A tervezés alapjaként kezelt élőhelyfoltokat kölcsönösen megfeleltettük a helyrajzi nyilvántartással és a MePAR-blokkrendszerrel. Az egyes kezelési egységekhez tartozó helyrajzi számok listáját és MePAR-blokk kódokat a 3.2.5. b. fejezet táblázata, a helyrajzi szám szintű keresést biztosító részletes táblázatot az elektronikus melléklet tartalmazza.

A kezelési egységekhez kötött intézkedések két szinten kerültek meghatározásra. (1) A jogszabályban megadott módon, kötelezően betartandó természetvédelmi kezelési előírás-javaslatok közé csak olyan intézkedések kerültek, melyeket – művelési ágtól függően – a 269/2007. (X. 18.) Korm. rendelet, az érvényben lévő erdőterv rendelet, a 2009. évi XXXVII. törvény (az erdőről, az erdő védelméről és az erdőgazdálkodásról), vagy a 1996. évi LIII. törvény (a természet védelméről) tartalmaz. (2) A támogatási rendszerbe illeszthető speciális kezelési módok és előírás-javaslatok közé kerültek a természetvédelmi célkitűzéseket kiemelt mértékben szolgáló, önkéntes vállaláson alapuló, támogatást magával vonó előírás-javaslatok.

A 275/2004. (X. 8.) Korm. rendelet 4.§ 5. pontja alapján jelen fenntartási terv a Natura 2000 terület kezelésére vonatkozó javaslatokat, valamint ezek megvalósításának lehetséges eszközeit tartalmazza, és jogszabály eltérő rendelkezése hiányában kötelező földhasználati szabályokat nem állapít meg.

Az itt megfogalmazott kezelési javaslatok célja, hogy a kezelési egységekben előforduló közösségi jelentőségű értékek, a jelenlegi gazdálkodási gyakorlat és adottságok alapján javaslatot tegyenek a gazdálkodás kívánatos módjára, megadják, hogy a jelölő értékek megőrzéséhez milyen kezelési előírás-javaslatok alkalmazása szükséges. A már más jogszabály vagy hatósági eszköz alapján létező előírások esetében azok kötelező jellegét értelemszerűen az azt megalapozó jogszabály, vagy hatósági eszköz támasztja alá, jelen fenntartási terv ezekre az előírásokra csak utalást tesz. A tervekészítés időpontjában jogszabály alapján kötelezően betartandó előírásokon túli, a célokhoz illeszkedő, kívánatos kezelést megfogalmazó előírás-javaslatok iránymutatásként szolgálnak.

A kezelési egységek listája az érintett élőhely-típusok feltüntetésével:

Kezelési egység kódja	Kezelési egység elnevezése és a kapcsolódó természetvédelmi cél	Érintett terület (ha)	Érintett élőhelytípusok
KE1	Jó természetességi állapotú üde láprétek és a lisztes kankalin populációját őrző kékperjés láprétek [A kezelési egység legértékesebb és legérzékenyebb részterületei a KE1a, a többi a KE1b alegységbe került.]	9,74	D1 Meszes láprétek, rétlápok ( <i>Caricion davallianae</i> ) D1×D2 Meszes láprétek, rétlápok ( <i>Caricion davallianae</i> )× Kékperjés rétek D2×OB Kékperjés rétek×Jellegtelen üde gyepek 6410 Kékperjés láprétek meszes, tözezes vagy agyagbemosódásos talajokon ( <i>Molinion caeruleae</i> )  7230 Mészkedvelő üde láp- és sásrétek
KE2	Jobb természetességi állapotú, vagy sok ritka fajt őrző kiszáradó láprétek, mocsárrétek	15,86	D1×D2 Meszes láprétek, rétlápok ( <i>Caricion davallianae</i> )× Kékperjés rétek D2 Kékperjés rétek D2×OB Kékperjés rétek×Jellegtelen üde gyepek D34 Mocsárrétek  6410 Kékperjés láprétek meszes, tözezes vagy agyagbemosódásos talajokon ( <i>Molinion caeruleae</i> ) 7230 Mészkedvelő üde láp- és sásrétek
KE3	Mezofil kaszálórétek és félszárazgyepek, valamint közepes, vagy gyengébb természetességű, enyhén gyomosodott mocsárrétek (melyek állapota intenzívebb kaszálással javítható)	78,98	D34×B5×OD Mocsárrétek×Nem zombékoló magassásrétek×Lágyszárú évelő özönfajok állományai D34×OB Mocsárrétek×Jellegtelen üde gyepek D34×OB(×F3) Mocsárrétek×Jellegtelen üde gyepek(×Kocsordos-őszirózsás sziki magaskórósok, rétsztyepek) H4×OC×P2b Erdősztyeprétek, félszáraz irtásrétek, száraz magaskórósok×Jellegtelen száraz-félszáraz gyepek×Galagonyás-kökényes-borókás száraz cserjések OB×E1×D34 Jellegtelen üde gyepek×Franciaperjés rétek×Mocsárrétek  6210 Meszes alapközetű féltermészetes száraz gyepek és cserjésedett változataik ( <i>Festuco-Brometalia</i> )
KE4	Változó természetességi állapotú, több esetben erősen gyomos, magas aranyvessző invázióval sújtott gyepek, erősen benádasodott láprétek, illetve nádas foltok [Azon részterületek, melyek fenntartásához villanypásztoros legeltetéssel javasolt a KE4b, a többi a KE4a alegységbe került.]	48,82	D1×OB×B1a Meszes láprétek, rétlápok ( <i>Caricion davallianae</i> )× Jellegtelen üde gyepek× Nem tőzegképző nádasok, gyékényesek és tavikákások D2×B1a×B5×OD Kékperjés rétek×Nem tőzegképző nádasok, gyékényesek és tavikákások× Nem zombékoló magassásrétek×Lágyszárú évelő özönfajok állományai OB×OD Jellegtelen üde gyepek×Lágyszárú évelő özönfajok állományai OB×OD×P2a Jellegtelen üde gyepek×Lágyszárú évelő özönfajok állományai×Üde és nedves cserjések

Kezelési egység kódja	Kezelési egység elnevezése és a kapcsolódó természetvédelmi cél	Érintett terület (ha)	Érintett élőhelytípusok
KE4			<p>OB×P2a Jellegtelen üde gyepek×Üde és nedves cserjések</p> <p>6410 Kékperjés láprétek meszes, tőzeges vagy agyagbemosódásos talajokon (<i>Molinion caeruleae</i>)</p> <p>7230 Mészkedvelő üde láp- és sásrétek</p>
KE5	<p>Szárazgyepek és cserjésedő változataik, valamint cserjések és fáslegelők</p> <p>[Az enyhe legeltetéssel fenntartandó részterületek a KE5a alegységbe, a legeltetéssel és tisztító kaszálással kezelendők a KE5b, a cserjeirtással, majd legeltetéssel kezelendők a KE5c alegységbe kerültek.]</p>	198,97	<p>G2×H2 Mészkedvelő nyílt sziklagyepek×Felnyíló, mészkedvelő lejtő- és törmelékgyepek</p> <p>H2 Felnyíló, mészkedvelő lejtő- és törmelékgyepek</p> <p>H3a Köves talajú lejtősztyepek</p> <p>H3a×OC Köves talajú lejtősztyepek×Jellegtelen száraz-félszáraz gyepek</p> <p>M6 Sztyepecserjések</p> <p>OC Jellegtelen száraz-félszáraz gyepek</p> <p>OC×P2b Jellegtelen száraz-félszáraz gyepek×Galagonyás-kökényes-borókás száraz cserjések</p> <p>OC×T10 Jellegtelen száraz-félszáraz gyepek×Fiatal parlag és ugar</p> <p>P2b×RB Galagonyás-kökényes-borókás száraz cserjések×Őshonos fafajú puhafás jellegtelen vagy pionír erdők</p> <p>P2b×RC Galagonyás-kökényes-borókás száraz cserjések×Őshonos fafajú keményfás jellegtelen erdők</p> <p>P2b×RC×RDb Galagonyás-kökényes-borókás száraz cserjések×Őshonos fafajú keményfás jellegtelen erdők×Őshonos lombos fajokkal egyes idegenhonos lombos és vegyes erdők</p> <p>P45×P2b×H4×OC Fáslegelők, fáskaszálók, legelőerdők, gesztenyeligetek×Galagonyás-kökényes-borókás száraz cserjések×Erdőssztyeprétek, félszáraz irtásrétek, száraz magaskórósok×Jellegtelen száraz-félszáraz gyepek</p> <p>T7×OC Intenzív szőlők, gyümölcsösök és bogyós ültetvények×Jellegtelen száraz-félszáraz gyepek</p> <p>6190 Pannon sziklagyepek (<i>Stipo-Festucetalia pallentis</i>)</p> <p>6240* Szubpannon sztyeppék</p> <p>40A0 Kontinentális cserjések</p>
KE6	Természetszerű erdőfoltok, erdőállományok	6,26	<p>L1×RC Mész- és melegkedvelő tölgyesek×Őshonos fafajú keményfás jellegtelen erdők</p> <p>L2b×RC Cseres-kocsányos tölgyesek×Őshonos fafajú keményfás jellegtelen erdők</p> <p>91H0* Pannon molyhos tölgyesek <i>Quercus pubescens</i>szel</p>

Kezelési egység kódja	Kezelési egység elnevezése és a kapcsolódó természetvédelmi cél	Érintett terület (ha)	Érintett élőhelytípusok
KE7	Vízállásos élőhelyek, tavak, magassásos és zsombékos mocsarak, csatornák	29,92	B1a Nem tőzegképző nádasok, gyékényesek és tavikákások B1a×B6×A5 Nem tőzegképző nádasok, gyékényesek és tavikákások× Zsiókás, kötő kákás és nádas szikes vizű mocsarak×Szikes tavak hínárnövényzete B2 Harmatkásás, békabuzogányos, pántlikafüves mocsári-vízparti növényzet B4 Lápi zsombékosok, zsombék-semlyék komplexek B5 Nem zsombékoló magassásrétek BA Fragmentális mocsári- és/vagy hínárnövényzet mozaikok álló és folyóvizek partjánál U8 Folyóvizek U9 Állóvizek U9×B1a×A5 Állóvizek×Nem tőzegképző nádasok, gyékényesek és tavikákások×Szikes tavak hínárnövényzete
KE8	Szántók és parlagterületek	4,61	T1 Egyéves, intenzív szántóföldi kultúrák T10 Fiatal parlag és ugar
KE9	Kezelést, korlátozást nem igénylő élőhelyek	0,29	U11 Út- és vasúthálózat U4 Telephelyek, roncsterületek és hulladéklerakók

### 3.2.1. Élőhelyek kezelése

#### 3.2.1.1. Általános, gazdálkodáshoz nem köthető intézkedések

A jelen fenntartási terv céljainak elérését nem veszélyeztető, jogszerű, ill. jogerősen engedélyezett tevékenység korlátozás nélkül folytatható.

A tervezési területen olyan beruházás, mely a terület védelmi céljainak a megvalósítását akadályozza, nem végezhető.

Művelési ág megváltoztatása nem javasolt (kivéve a természetvédelmi szempontból támogatandó változásokat, úgymint kivett helyett rét/legelő művelési ágba kerülés, vagy szántó helyett rét/legelő művelési ágba kerülés).

Ipari, mezőgazdasági, szolgáltatási tevékenység végzéséhez szükséges telep létesítésének engedélyezése nem javasolt.

Bányatelek létesítése a tervezési területen nem javasolt.

Új elektromos, vagy más nyomvonalas közmű létesítése során, vagy meglévő légvezetékek földkábelre cserélése esetén a meglévő földutak nyomvonalának használata javasolt.

A tervezési területen a közlekedési infrastruktúra fejlesztése, új nyomvonalú utak kialakítása, földutak stabilizálása, vagy burkolása kizárólag a természetvédelmi kezelés elősegítése érdekében lehetséges.

Tanösvények, kerékpáros útvonalak, esetleg más irányú turisztikai fejlesztések tervezése és kivitelezése során a jelölő fajok és élőhelyek megőrzését biztosítani kell.

A tervezési területen a sátorozás egész évben tilos.

A tervezési területen a tűzgyújtás egész évben tilos.

Robbanó- vagy elektromos motorral hajtott eszközökkel a tervezési területen kizárólag a rendes gazdálkodás, természetvédelmi kezelés vagy hatósági tevékenység céljából lehet közlekedni.

Közösségi vagy tömegsport rendezvények tartása a tervezési területen tilos.

A tervezési területen kutyák póráz nélküli sétáltatása tilos.

A Konyi-tó medrében való mozgás és tartózkodás – a kezelési és kutatás kivételével – tilos.

### **3.2.1.2. Gazdálkodáshoz köthető intézkedések**

#### **1. Kezelési Egység**

**(a) Kezelési egység kódja:** KE1

**(b) Kezelési egység meghatározása:** Jó természetességi állapotú üde láprétek és a lisztes kankalin (*Primula farinosa* subsp. *alpigena*) populációját őrző kékperjés láprétek (elhelyezkedését ld. 3.2.5.a térképen). A kezelési egységen belül KE1a és KE1b részterületeket különböztettünk meg – előbbi a kezelési egység legértékesebb és legérzékenyebb részterületét jelöli.

**(c) Kezelési egység megfeleltetése:**

#### **Érintett ÁNÉR élőhelyek:**

D1 Meszes láprétek, rétlápok (*Caricion davallianae*)

D1×D2 Meszes láprétek, rétlápok (*Caricion davallianae*)× Kékperjés rétek

D2×OB Kékperjés rétek×Jellegtelen üde gyepek

#### **Érintett Natura 2000 élőhelyek:**

6410 Kékperjés láprétek meszes, tőzeges vagy agyagbemosódásos talajokon (*Molinion caeruleae*)

7230 Mészkedvelő üde láp- és sásrétek

**Érintett közösségi jelentőségű fajok:** Harántfogú törpecsiga (*Vertigo angustior*), zanótboglárka (*Maculinea nausithous*), mocsári tarkalepke (*Euphydryas aurinia*), dunai góte (*Triturus dobrogicus*), nagy tűzlepke (*Lycaena dispar*)

**Érintett, egyéb kiemelt fajok:** Lisztes kankalin (*Primula farinosa* subsp. *alpigena*), illatos hagyma (*Allium suaveolens*), kormos csáté (*Schoenus nigricans*), fehér májvirág (*Parnassia palustris*), szibériai nőszirm (*Iris sibirica*), csermelyaszat (*Cirsium rivulare*), fehér zászpa (*Veratrum album*), haris (*Crex crex*).

**(d) Gazdálkodáshoz köthető általános kezelési javaslatok:**

A tervezési terület ide tartozó kiemelt jelentőségű élőhelyfoltjainak fennmaradása érdekében biztosítani kell a terület megfelelő vízellátottságát (magas talajvízszint biztosítása az egykori lecsapoló-árkok gátolásával). Addig ameddig a jelenlegi, rendszeresen csapadékhiányt mutató évek fennállnak a visszatartott víz elengedése csak olyan esetlegesen jelentkező extrém esőzéseket követően visszamaradó vízállások idején javasolt, melyek már a lisztes kankalin (*Primula farinosa* subsp. *alpigena*) állományt veszélyeztetnék.

Az egyéb kiemelt fajok közé tartozó, de a tervezési terület meghatározó értékét jelentő lisztes kankalin (*Primula farinosa* subsp. *alpigena*) generatív szaporodásának feltétele az üde, hűvös talajfelszín mellett a pionír jellegű, de legalábbis konkurenciamentes mikrofelszín jelenléte (pl. tőzefelszín, pázsitfű-, ill. más gyepalkotó zombékoló tövének oldalai). A kezelések során ez utóbbiak kialakítására, fenntartására kell törekedni. Ennek



feltételei az éven belül változó vízborítás biztosítása mellett az avarosodás megakadályozása. Az üde láprétek kezelésében ezek a feltételek a változó használattal biztosíthatók leginkább (Hájek et al. 2008), azaz az adott év adottságaitól függően kaszálás, ill. nagyon extenzív, kismértékű legeltetés, ill. egyes években (Hájek et al. 2008 ajánlása szerint 3–5 évente) a kezelés elmaradásával. Erre lokális fajvédelmi tervet kell kidolgozni (az országos fajvédelmi tervek mintájára) és adott évben kell szakértői döntést hozni a kezelés mikéntjéről. Általánosságban megfogalmazható kezelési javaslatok: 1) kaszálás csak a lisztes kankalin (*Primula farinosa* subsp. *alpigena*) termésérlelését követően, de az őszi vérfű (*Sanguisorba officinalis*) és fehérmájvirág (*Parnassia palustris*) virágzása előtt lehetséges/tervezhető (általánosan július elején, száraz talajon); 2) legeltetés szarvasmarhával rövid ideig (egy éven belül legfeljebb egy-két hétig), igen extenzív módon javasolt október második felétől tél végéig terjedő időszakon belül, ill. egyes években nyár derekán (július). 3) amennyiben a nyári kaszálás, vagy az őszi végi extenzív legeltetés elmarad, a jelentősebb avarfelhalmozódás elkerülése érdekében, ősszel, tél elején tisztító kaszálás tervezhető. A kaszálások ne legyenek teljes körűek a kezelési egységen belül, minden kezelt évben más folton érdemes a gyep egyharmad részét kaszátlanul hagyni (kivéve a lisztes kankalin nem zombékoló élőhelyét, ahol a teljes terület kaszálása javasolt). A kaszálás intenzitása a gyomosodó, degradálódó foltokon (kisebb aranyvesszős foltok (*Solidago gigantea*), ill. nádasodó, télisásosodó üde-láprét foltok) lehetnek intenzívebbek, ill. ezek a foltok egyetlen évben se maradjanak ki a kaszálásból. Az aranyvesszős foltok kaszálásának időpontja lehetőség szerint az inváziós gyomfaj virágzási idejére essen.

A kezelési egység területén a taposás, a talajfelszín bármilyen mechanikai sérülése minimális szintre csökkentendő. Kaszálás és legeltetés ezért száraz talajfelszínen (nyár derekán, késő ősszel–télen) lehetséges. A kaszálás optimális módja a KE1a részterületen a kézi kaszálás, a többi részterületen könnyű géppel, min. 10 cm magas tarlómagassággal szorgalmazott. Az erősen zombékos foltok területén a kaszálás nem javasolt, azok területén legeltetés alkalmazandó (extenzív jelleggel). A vegetációs időszakon kívüli, késő őszi–téli legeltetés is legfeljebb egy-két hétig indokolt a kezelési egységen belül, ennek szerepe a lisztes kankalin (*Primula farinosa* subsp. *alpigena*) csírázásához optimális mikrofelszín kialakítása, ill. az avarfelhalmozódás csökkentése.

#### **(e) Gazdálkodáshoz köthető, támogatási rendszerbe illeszthető kezelési előírás-javaslatok**

##### *Kötelezően betartandó előírások:*

A kötelezően betartandó természetvédelmi kezelési földhasználati szabályokat a 269/2007. (X. 18.) Korm. rendelet, a 1996. évi LIII. törvény (a természet védelméről), ill. 42/2014. (IV. 14.) VM rendelet tartalmazza.

##### *Önkéntesen vállalható előírás-javaslatok:*

##### **KE1a és KE1b:**

- Felülvetés nem megengedett (GY01)
- Szerves trágyázás nem megengedett (GY07)
- Gyepszellőztetés nem megengedett (GY12)
- A felhalmozódott fűavar eltávolítása (GY23)
- A széna összegyűjtése és eltávolítása a területről a kaszálást követő 2 héten belül (GY86)
- Fokozottan védett földön fészkelő madárfaj fészkeinek, fiókáinak megtalálása esetén a betakarítás, illetve a kaszálás felfüggesztése, és haladéktalanul a működési terület szerinti nemzeti park igazgatóság értesítése, akinek a javaslata alapján a talált fészkek körül 0,5-1 hektáros védőterületet kialakítása (GY103)
- Kaszálás július 1. - augusztus 10. között lehetséges (GY127)
- A területen szóró, vadetető, szózó nem létesíthető (VA3)

KE1a:

- Kizárólag kaszálással történő hasznosítás (GY20)
- Legeltetni nem lehet (GY35)
- Kézzel történő kaszálás (GY126)

KE1b:

- Felázott talajon munkavégzés nem megengedett (GY14)
- Legeltetéssel és/vagy kaszálással történő hasznosítás (GY22)
- Legeltetési sűrűség 0,1-0,2 állategység/ha (GY39)
- Legeltethető állatfaj: szarvasmarhafélék (GY67)
- Évente az időjárási viszonyoknak és a gyepterület állapotának megfelelő, természetvédelmi-ökológiai és a gazdálkodási szempontokat egyaránt figyelembe vevő kaszálási terv készítése és egyeztetése a működési terület szerinti nemzeti park igazgatósággal, valamint az így egyeztetett kaszálási terv végrehajtása (GY79)
- A gyepterület kaszálása, szárazítása esetén minimum 10 cm-es fűtarló biztosítása (GY92)

**(f) Élőhelyrekonstrukciós és élőhelyfejlesztési javaslatok:**

A kezelési egység területén a talajvíz megtartását biztosító rendszer (gátolások) fenntartása és állagmegőrzése szükséges.

**(g) Gazdálkodáshoz nem köthető kezelési javaslatok:**

Kutatási tevékenység vagy más célú látogatás csak a Nemzeti Park Igazgatóság előzetes informálásával és annak engedélyével legyen folytatható – relevancia esetén a természetvédelmi hatóság engedélyével.

**(h) Kezelési javaslatok indoklása:**

A gyepterület használatát szigorúan az itt élő biotikai értékek megőrzése érdekében kell szabályozni, életmenetük, ökológiai igényeik figyelembe vételével. Mivel e kezelési körzet legjelentősebb természeti értéke a lisztes kankalin (*Primula farinosa* subsp. *alpigena*), a kezelési javaslatok elsősorban a fenti, a tervezési terület kiemelkedő értékét jelentő faj megőrzése érdekében kerültek megfogalmazásra, de egyben a kijelölés alapjául szolgáló élőhelyek hosszú távú fenntartását szolgálják.

**2. Kezelési Egység**

**(a) Kezelési egység kódja:** KE2

**(b) Kezelési egység meghatározása:** Jobb természetességi állapotú, vagy sok ritka fajt őrző kiszáradó láprétek, mocsárrétek (elhelyezkedését ld. 3.2.5.a térképen).

**(c) Kezelési egység megfeleltetése:**

**Érintett ÁNÉR élőhelyek:**

D1×D2 Meszes láprétek, rétlápok (*Caricion davallianae*)× Kékperjés rétek

D2 Kékperjés rétek

D2×OB Kékperjés rétek×Jellegtelen üde gyepek

D34 Mocsárrétek

### **Érintett Natura 2000 élőhelyek:**

6410 Kékperjés láprétek meszes, tőzeges vagy agyagbemosódásos talajokon (*Molinion caeruleae*)

7230 Mészkedvelő üde láp- és sásrétek

**Érintett közösségi jelentőségű fajok:** Harántfogú törpecsiga (*Vertigo angustior*), magyar tarsza (*Isophya costata*), zanótboglárka (*Maculinea nausithous*), vérfű hangyaboglárka (*Maculinea teleius*), mocsári tarkalepke (*Euphydryas aurinia*), nagy tűzlepke (*Lycaena dispar*), keleti lápibagoly (*Arytrura musculus*)

**Érintett, egyéb kiemelt fajok:** Illatos hagyma (*Allium suaveolens*), kornistárnics (*Gentiana pneumonanthe*), mocsári sisakoskosbor (*Anacamptis laxiflora* subsp. *palustris*), szibériai nőszirm (*Iris sibirica*), poloskaszagú sisakoskosbor (*Anacamptis coriophora*), hússzínű ujjaskosbor (*Dactylorhiza incarnata*), kornistárnics (*Gentiana pneumonanthe*), fehér zászpa (*Veratrum album*), haris (*Crex crex*)

### **(d) Gazdálkodáshoz köthető általános kezelési javaslatok:**

A kezelési egységbe sorolt területek extenzív mezőgazdasági hasznosítása javasolt, mivel az a természeti értékek fennmaradását lehetővé teszi, illetve biztosítja. Ez alapvetően a kaszálással történő területkezelést kell, hogy jelentse, de az erre nem alkalmas területeken a szarvasmarhával történő, rövid ideig tartó (egy éven belül legfeljebb egy-két hétig) legeltetés is megengedhető (extenzív módon, október második felétől tél végéig terjedő időszakon belül, ill. száraz években nyár derekán). A kaszálások ne legyenek teljes körűek a kezelési egységen belül, minden kezelt évben más folton javasolt a gyepek egyharmad részét kaszátlanul hagyni. Az aranyvesszős foltok kaszálásának időpontja lehetőség szerint az inváziós gyomfaj virágzási idejére essen.

### **(e) Gazdálkodáshoz köthető, támogatási rendszerbe illeszthető kezelési előírás-javaslatok**

#### *Kötelezően betartandó előírások:*

A kötelezően betartandó természetvédelmi kezelési földhasználati szabályokat a 269/2007. (X. 18.) Korm. rendelet, a 275/2004 Korm. rendelet, ill. a 1996. évi LIII. törvény (a természet védelméről), valamint a 42/2014. (IV. 14.) VM rendelet tartalmazza.

#### *Önkéntesen vállalható előírás-javaslatok:*

- Felülvetés nem megengedett (GY01)
- Vegyszeres gyomirtás nem megengedett (GY02)
- Kiszántás nem megengedett (GY13)
- Felázott talajon munkavégzés nem megengedett (GY14)
- A gyepek természetvédelmi szempontú égetéséhez engedély csak a működési terület szerinti nemzeti park igazgatóság hozzájárulása alapján kérhető (GY24)
- A gyepek cserjésedésének megakadályozása, azonban a szórtan jelentkező őshonos cserjék megőrzése (GY28)
- Cserjeirtás csak szeptember 1. és február 28. közötti időszakban lehetséges (GY29)
- A cserjeirtás megkezdésének időpontját legalább 5 nappal korábban írásban a működési terület szerinti nemzeti park igazgatóságnak szükséges bejelenteni, valamint a meghagyásra szánt cserjéket, cserjefoltokat a működési terület szerinti nemzeti park igazgatósággal egyeztetni (GY31)

- A működési terület szerinti nemzeti park igazgatóság általi kijelölésüket követően a fajgazdag, vagy védett fajokat tartalmazó cserjés foltok meghagyása (GY32)
- Legeltetési sűrűség 0,1-0,2 állategység/ha (GY39)
- Kaszáló sarjülegeltetését a kaszálás napjától számított 30 napon belül nem lehet megkezdeni (GY64)
- Legeltethető állatfaj: szarvasmarhafélék (GY67)
- Kaszálás június 15. előtt a működési terület szerinti nemzeti park igazgatósággal történt egyeztetés alapján lehetséges (GY71)
- Évente az időjárási viszonyoknak és a gyep állapotának megfelelő, természetvédelmi-ökológiai és a gazdálkodási szempontokat egyaránt figyelembe vevő kaszálási terv készítése és egyeztetése a működési terület szerinti nemzeti park igazgatósággal, valamint az így egyeztetett kaszálási terv végrehajtása (GY79)
- A gyepterület kaszálása, szárzúzása esetén min. 10 cm-es fűtarló biztosítása (GY92)
- 15-20% kaszátlan terület meghagyása parcellánként (GY95)
- A kaszátlan területet évente más helyen történő kialakítása (GY99)
- Fokozottan védett földön fészkelő madárfaj fészkeinek, fiókáinak megtalálása esetén a betakarítás, illetve a kaszálás felfüggesztése, és haladéktalanul a működési terület szerinti nemzeti park igazgatóság értesítése, akinek a javaslata alapján a talált fészkek körül 0,5-1 hektáros védőterületet kialakítása (GY103)
- Minden évben tisztító kaszálás elvégzése (GY105)
- Kaszálás július 1. - augusztus 10. között lehetséges (GY127)

#### **(f) Élőhelyrekonstrukciós és élőhelyfejlesztési javaslatok:**

Azon gyepterületeken, ahol a becserjésedés mértéke 30% feletti, javasolt cserjeirtást tervezni. A cserjeirtás minden esetben a természetvédelmi hatóság engedélyével, a nemzeti park szakemberének irányításával, az adott gyepterület legjobb állapotú foltjainak kímélete mellett történjen.

#### **(g) Gazdálkodáshoz nem köthető kezelési javaslatok:**

A kezelési egység területén a gazdálkodáshoz nem köthető javaslatok – az általános részben foglaltakon túl – nem kerültek megfogalmazásra.

#### **(h) Kezelési javaslatok indoklása:**

A kezelési javaslatok a kaszált gyepok fajgazdag élőhelyeinek, valamint az azokhoz kapcsolódó zoológiai értékek, kiemelten magyar tarsza (*Isophya costata*), zanótboglárka (*Maculinea nausithous*), vérfű hangyaboglárka (*Maculinea teleius*), mocsári tarkalepke (*Euphydryas aurinia*), nagy tűzlepke (*Lycaena dispar*), keleti lápibagoly (*Arytrura musculus*) hosszú távú megőrzését, fenntartását, az állományok megerősítését szolgálják. E fajok speciális fejlődésmenete és élőhelyi igényei a kaszálás utóbbiakat figyelembe vevő módon történő megvalósítását teszi szükségessé: kaszálások lehetőség szerint a július 1. – augusztus 10. időszakban, a kaszálás időpontjában kaszátlan foltok fennhagyása (évente változó helyen, vagy őszi időszakban történő levágással).

### 3. Kezelési Egység

(a) Kezelési egység kódja: KE3

(b) Kezelési egység meghatározása: Mezofil kaszálórétek és félszárazgyepek, valamint közepes, vagy gyengébb természetességű, enyhén gyomosodott mocsárrétek (melyek állapota intenzívebb kaszálással javítható) (elhelyezkedését ld. 3.2.5.a térképen).

(c) Kezelési egység megfeleltetése:

**Érintett ÁNÉR élőhelyek:**

D34×B5×OD Mocsárrétek×Nem zombékoló magassárrétek×Lágyszárú évelő özönfajok állományai

D34×OB Mocsárrétek×Jellegtelen üde gyepek

D34×OB(×F3) Mocsárrétek×Jellegtelen üde gyepek(×Kocsordos-őszirózsás sziki magaskórósok, rétsztyepek)

H4×OC×P2b Erdőssztyeprétek, félszáraz irtásrétek, száraz magaskórósok×Jellegtelen száraz-félszáraz gyepek×Galagonyás-kökényes-borókás száraz cserjések

OB×E1×D34 Jellegtelen üde gyepek×Franciaperjés rétek×Mocsárrétek

**Érintett Natura 2000 élőhelyek:**

6210 Meszes alapkőzetű féltermészetes száraz gyepek és cserjésedett változataik (*Festuco-Brometalia*)

**Érintett közösségi jelentőségű fajok:** Magyar tarsza (*Isophya costata*), vérfű hangyaboglárka (*Maculinea teleius*)

**Érintett, egyéb kiemelt fajok:** Pókbangó (*Ophrys sphegodes*), kornistárnics (*Gentiana pneumonanthe*), poloskaszagú sisakoskosbor (*Anacamptis coriophora*), sömörös kosbor (*Neotinea ustulata*), szibériai nőszirm (*Iris sibirica*), haris (*Crex crex*)

(d) Gazdálkodáshoz köthető általános kezelési javaslatok:

A kezelési egységbe sorolt területek extenzív mezőgazdasági hasznosítása javasolt, mivel természetességi állapotuk javítása így érhető el. Ez alapvetően e részterületen is a kaszálással történő területkezelést kell, hogy jelentse, de a kezelési egység bizonyos részterületein az intenzívebb legeltetés is elfogadható. A kaszálások ne legyenek teljes körűek a kezelési egységen belül, minden kezelt évben más folton javasolt a gyepek egyharmad részét kaszátlanul hagyni. Az aranyvesszős foltok kaszálásának időpontja lehetőség szerint az inváziós gyomfaj virágzási idejére essen.

(e) Gazdálkodáshoz köthető, támogatási rendszerbe illeszthető kezelési előírás-javaslatok

*Kötelezően betartandó előírások:*

A kötelezően betartandó természetvédelmi kezelési földhasználati szabályokat a 269/2007. (X. 18.) Korm. rendelet, a 275/2004 Korm. rendelet, ill. a 1996. évi LIII. törvény (a természet védelméről), valamint a 42/2014. (IV. 14.) VM rendelet tartalmazza.

*Önkéntesen vállalható előírás-javaslatok:*

- Felülvetés nem megengedett (GY01)
- Vegyszeres gyomirtás nem megengedett (GY02)
- Kiszántás nem megengedett (GY13)
- A gyepek cserjésedésének megakadályozása, azonban a szórta jelentkező őshonos cserjék megőrzése (GY28)
- Cserjeirtás csak szeptember 1. és február 28. közötti időszakban lehetséges (GY29)
- Legeltethető állatfaj: szarvasmarhafélék (GY67)
- Legeltethető állatfaj: juh (GY68)
- Kaszálás június 15. előtt a működési terület szerinti nemzeti park igazgatósággal történt egyeztetés alapján lehetséges (GY71)
- Évente az időjárási viszonyoknak és a gyep állapotának megfelelő, természetvédelmi-ökológiai és a gazdálkodási szempontokat egyaránt figyelembe vevő kaszálási terv készítése és egyeztetése a működési terület szerinti nemzeti park igazgatósággal, valamint az így egyeztetett kaszálási terv végrehajtása (GY79)
- A gyepterület kaszálása, szárazítása esetén min. 10 cm-es fűtarló biztosítása (GY92)
- 15-20% kaszátlan terület meghagyása parcellánként (GY95)
- A kaszátlan területet évente más helyen történő kialakítása (GY99)
- Fokozottan védett földön fészkelő madárfaj fészkeinek, fiókáinak megtalálása esetén a betakarítás, illetve a kaszálás felfüggesztése, és haladéktalanul a működési terület szerinti nemzeti park igazgatóság értesítése, akinek a javaslata alapján a talált fészkek körül 0,5-1 hektáros védőterületet kialakítása (GY103)

**(f) Élőhelyrekonstrukciós és élőhelyfejlesztési javaslatok:**

A kezelési egység területén élőhelyrekonstrukció és élőhelyfejlesztés nincs tervezve.

**(g) Gazdálkodáshoz nem köthető kezelési javaslatok:**

A kezelési egység területén a gazdálkodáshoz nem köthető javaslatok – az általános részben foglaltakon túl – nem kerültek megfogalmazásra.

**(h) Kezelési javaslatok indoklása:**

A kezelési javaslatok a részterületek természetességi állapotának fenntartását vagy javítását célozzák. Az ajánlások lehetővé teszik a legeltetést is, ez főképp a sarjú legeltetését jelenti.

A gyephasználattal kapcsolatos előírás javaslatokat a speciális élőhelyi igényű magyar tarsza (*Isophya costata*), vérfű hangyaboglárka (*Maculinea teleius*), valamint haris (*Crex crex*) fajok állományainak megőrzése és megerősítése érdekében állítottuk össze. Mindhárom faj esetében a kaszálás időpontjának, helyének és módjának körültekintő megválasztása, valamint a területkezelés megvalósításának szoros természetvédelmi felügyelete szükséges: kaszálás lehetőség szerint a július 1. – augusztus 10. időszakban, a kaszálás időpontjában kaszátlan foltok fennhagyása (évente változó helyen, vagy őszi időszakban történő levágással)

#### 4. Kezelési egység

##### (a) Kezelési egység kódja: KE4

**(b) Kezelési egység meghatározása:** Változó természetességi állapotú, több esetben erősen gyomos, magas aranyvessző invázióval sújtott gyepek, erősen benádasodott láprétek, illetve nádas foltok kerültek a kezelési egységbe (elhelyezkedését ld. 3.2.5.a térképen). A kezelési egységen belül KE4a és KE4b részterületeket különböztettünk meg – utóbbi a korábbi élőhely-rekonstrukciós beavatkozáson átesett terület része, további fenntartása villanypásztoros legeltetéssel javasolt.

##### (c) Kezelési egység megfeleltetése:

###### Érintett ÁNÉR élőhelyek:

D1×OB×B1a Meszes láprétek, rétlápok (*Caricion davallianae*)× Jellegtelen üde gyepek×

Nem tőzegképző nádasok, gyékényesek és tavikákások

D2×B1a×B5×OD Kékperjés rétek×Nem tőzegképző nádasok, gyékényesek és tavikákások×

Nem zsombékoló magassásrétek×Lágyszárú évelő özönfajok állományai

OB×OD Jellegtelen üde gyepek×Lágyszárú évelő özönfajok állományai

OB×OD×P2a Jellegtelen üde gyepek×Lágyszárú évelő özönfajok állományai×Üde és nedves cserjések

OB×P2a Jellegtelen üde gyepek×Üde és nedves cserjések

###### Érintett Natura 2000 élőhelyek:

6410 Kékperjés láprétek meszes, tőzeges vagy agyagbemosódásos talajokon (*Molinion caeruleae*)

7230 Mészkedvelő üde láp- és sásrétek

**Érintett közösségi jelentőségű fajok:** Magyar tarsza (*Isophya costata*), vérfű hangyaboglárka (*Maculinea teleius*), nagy tűzlepke (*Lycaena dispar*)

**Érintett, egyéb kiemelt fajok:** Illatos hagyma (*Allium suaveolens*), szibériai nőszirmom (*Iris sibirica*), haris (*Crex crex*)

##### (d) Gazdálkodáshoz köthető általános kezelési javaslatok:

Az élőhely-rekonstrukcióval nem érintett, változó állapotú élőhelyek jelenléte miatt a kezelési egység területéhez tartozó foltok zöme intenzív kezelést igényel. Ez főképp kaszálást, az idegenhonos inváziós fajok, mint az aranyvessző, vagy a honos, de agresszíven terjedő fajok, mint bürök (*Conium maculatum*) által sújtott részterületeken, sokkoló (évente 2-3 alkalommal történő) kaszálást jelent. A korábbi élőhely-rekonstrukciós beavatkozáson átesett részterülethez tartozó fiatal nádassal fedett gyepek területén szürkemarhával történő villanypásztoros legelés javasolt, a nád visszaszorulásáig. A kezelési egységhez tartozó egyes részterületeken kontrollált nádaratás folytatása is szükséges.

##### (e) Gazdálkodáshoz köthető, támogatási rendszerbe illeszthető kezelési előírás-javaslatok

*Kötelezően betartandó előírások:*

A kötelezően betartandó természetvédelmi kezelési földhasználati szabályokat a 269/2007. (X. 18.) Korm. rendelet, a 275/2004 Korm. rendelet, ill. a 1996. évi LIII. törvény (a természet védelméről), valamint a 42/2014. (IV. 14.) VM rendelet tartalmazza.

*Önkéntesen vállalható előírás-javaslatok:*

KE4a és KE4b:

- Felülvetés nem megengedett (GY01)
- A működési terület szerinti nemzeti park igazgatóság általi kijelölésüket követően a fajgazdag, vagy védett fajokat tartalmazó cserjés foltokat nem szabad eltávolítani (GY32)
- Kaszálás június 15. előtt a működési terület szerinti nemzeti park igazgatósággal történt egyeztetés alapján lehetséges (GY71)
- Fokozottan védett földön fészkelő madárfaj fészkeinek, fiókáinak megtalálása esetén a betakarítás, illetve a kaszálás felfüggesztése, és haladéktalanul a működési terület szerinti nemzeti park igazgatóság értesítése, akinek a javaslata alapján a talált fészkek körül 0,5-1 hektáros védőterületet kialakítása (GY103)
- Az inváziós gyomok virágzásban történő kaszálása kötelező (GY107)
- Erősen fertőzött foltok sokkoló kaszálással történő kezelése évente legalább háromszor (GY108)
- A működési terület szerinti nemzeti park igazgatóság által kijelölt területen nádaratás nem végezhető (V06)
- November 1. és február 15. között lehet nádaratást folytatni, a mindenkori időjárási és talajviszonyok figyelembe vételével (V45)
- A nyílt vízfelszín kialakítása érdekében nádvágás vegetációs időben, elsősorban kézi módszerrel, a működési terület szerinti nemzeti park igazgatósággal egyeztetve végezhető (pl.: kézi adapteres kaszával) (V48)
- A hagyásfoltok évente eltérő helyen történő kialakítása (V52)

KE4a:

- Legeltetéssel és/vagy kaszálással történő hasznosítás (GY18)
- Legeltetési sűrűség 0,1-0,2 állategység/ha (GY39)
- Minden évben tisztító kaszálás elvégzése kötelező (GY105)

KE4b:

- Legeltetéssel és szükség esetén tisztító kaszálással történő hasznosítás (GY19)
- Legeltetési sűrűség 0,2-1,0 állategység/ha (GY41)
- Március 15. és május 31. között a legeltetés nem megengedett (GY46)
- A gyepen legeléskizárt terület kialakítása, ami nem haladja meg a parcella 10%-át (GY60)
- Legeltethető állatfaj: szarvasmarhafélék (GY67)

**(f) Élőhelyrekonstrukciós és élőhelyfejlesztési javaslatok:**

A kezelési egység Sásdi-pataktól északra és délre (Sásdi-legelő) eső területén korábban kettő, vízmegtartást célzó élőhely-rekonstrukciós beavatkozás történt, további élőhelyrekonstrukció és élőhelyfejlesztés nincs tervezve.



### **(g) Gazdálkodáshoz nem köthető kezelési javaslatok:**

A kezelési egység területén a gazdálkodáshoz nem köthető javaslatok – az általános részben foglaltakon túl – nem kerültek megfogalmazásra.

### **(h) Kezelési javaslatok indoklása:**

A kezelési egységhez tartozó élőhelyfoltok esetében az előforduló jelölő élőhelyek, fajok, valamint egyéb jelentős fajok állományainak megőrzése és megerősítése érdekében a kezelési egység különböző foltjain az inváziós növényfajok eltávolítására vonatkozó tevékenység, a gyomosodás, a nádasodás és a becserjésedés visszaszorítása is szükséges. Az állományok kezelése során a szarvasmarhával történő legeltetés és esetleg az ezt kiegészítő szárazúzózás, ill. tisztító kaszálás hozhat javulást. Az intenzívebben legeltetett területen is figyelembe veendő a lokális haris (*Crex crex*) állomány fajvédelmi irányelvei, ennek megfelelően – évente változó helyen – legelészkiárt terület fenntartása javasolt. Utóbbi lehetőséget teremt a legelt és nem legelt területek növényzet-struktúrájának különböző időjárási viszonyokkal jellemezhető években történő vizsgálatokkal való összevetésére is.

## **5. Kezelési egység**

### **(a) Kezelési egység kódja: KE5**

**(b) Kezelési egység meghatározása:** Szárazgyepek és cserjésedő változataik, valamint cserjések és fáslegelők kerültek ebbe a kezelési egységbe (elhelyezkedését ld. 3.2.5.a térképen). A kiterjedt és kevesebb korlátozással fenntartható kezelési egységet három alegységre osztottuk. A KE5a alegység területén enyhe legeltetés, a legeltetési időszak korlátozásával, a KE5b alegység területén legeltetés és tisztító kaszálás támogatható, a KE5c alegység területén főképp a természetvédelmi szempontból elfogadható mértékű cserjeirtás, majd a legeltetés azokra való kiterjesztése szolgálhatja leginkább a természeti értékek megőrzését.

### **(c) Kezelési egység megfeleltetése:**

#### **Érintett ÁNÉR élőhelyek:**

G2×H2 Mészkedvelő nyílt sziklagyepek×Felnyíló, mészkedvelő lejtő- és törmelékgyepek

H2 Felnyíló, mészkedvelő lejtő- és törmelékgyepek

H3a Köves talajú lejtősztyepek

H3a×OC Köves talajú lejtősztyepek×Jellegtelen száraz-félszáraz gyepek

M6 Sztyepcserjések

OC Jellegtelen száraz-félszáraz gyepek

OC×P2b Jellegtelen száraz-félszáraz gyepek×Galagonyás-kökényes-borókás száraz cserjések

OC×T10 Jellegtelen száraz-félszáraz gyepek×Fiatal parlag és ugar

P2b×RB Galagonyás-kökényes-borókás száraz cserjések×Őshonos fafajú puhafás jellegtelen vagy pionír erdők

P2b×RC Galagonyás-kökényes-borókás száraz cserjések×Őshonos fafajú keményfás jellegtelen erdők

P2b×RC×RDb Galagonyás-kökényes-borókás száraz cserjések×Őshonos fafajú keményfás jellegtelen erdők×Őshonos lombos fafajokkal elegyes idegenhonos lombos és vegyes erdők

P45×P2b×H4×OC Fáslegelő, fáskaszálók, legelőerdők, gesztenyeligetek×Galagonyás-kökényes-borókás száraz cserjések×Erdőssztyeprétek, félszáraz irtásrétek, száraz magaskórósok×Jellegtelen száraz-félszáraz gyepek  
T7×OC Intenzív szőlők, gyümölcsösök és bogyós ültetvények×Jellegtelen száraz-félszáraz gyepek

**Érintett Natura 2000 élőhelyek:**

6190 Pannon sziklagyepek (*Stipo-Festucetalia pallentis*)

6240\* Szubpannon sztyeppék

40A0 Kontinentális cserjések

**Érintett közösségi jelentőségű fajok:** Leánykőkörcsin (*Pulsatilla grandis*), sárga gyapjasszövő (*Eriogaster catax*), ürge (*Spermophilus citellus*)

**Érintett, egyéb kiemelt fajok:** Törpe nőszirm (*Iris pumila*), fekete kökörcsin (*Pulsatilla nigricans*), tavaszi hérics (*Adonis vernalis*), ezüstaszott (*Paronychia cephalotes*), agárkosbor (*Orchis morio*), sömörös kosbor (*Neotinea ustulata*), poloskaszagú kosbor (*Anacamptis coriophora*), pókbangó (*Ophrys sphegodes*), sisakos sáska (*Acrida ungarica*)

**(d) Gazdálkodáshoz köthető általános kezelési javaslatok:**

A kezelési egységbe sorolt területek legjobb állapotú sztyep- és sziklagyep-foltjain (KE5a) a legfeljebb az október–február időszakban történhet mérsékelt legeltetés, a vegetációs időszak nagy részén, márciustól, szeptemberig ezeken a gyepfoltokon, különösen a leánykőkörcsin és a törpe nőszirm előfordulási helyein, lokális legelés-kizárás indokolt. A kezelési egység nagyobb, a gyomos szárazgyepekkel mozaikos sztyeprét-területein a mérsékelt legeltetést egész évben alkalmazható, a magasabb fűvű, avarosodó állományfoltokon a kaszálás, tisztító kaszálás is támogatható. A különböző mértékben cserjésedett gyepfoltokon a természetvédelmi szempontból elfogadható mértékű cserjeirtás, majd a legeltetés kiterjesztése szolgálhatja leginkább a természeti értékek megőrzését.

**(e) Gazdálkodáshoz köthető, támogatási rendszerbe illeszthető kezelési előírás-javaslatok**

*Kötelezően betartandó előírások:*

A kötelezően betartandó természetvédelmi kezelési földhasználati szabályokat a 269/2007. (X. 18.) Korm. rendelet, a 275/2004 Korm. rendelet, ill. a 1996. évi LIII. törvény (a természet védelméről), valamint a 42/2014. (IV. 14.) VM rendelet tartalmazza.

*Önkéntesen vállalható előírás-javaslatok:*

KE5a, KE5b, KE5c:

- Felülvetés nem megengedett (GY01)
- Tárcsázás nem megengedett (GY10)
- Gyepszellőztetés nem megengedett (GY12)
- Kiszántás nem megengedett (GY13)
- A természetes gyepekben őshonos méretes fák (30 cm törzsátmérő felett) és a vadgyümölcsök (törzsátmérő megjelölése nélkül) megőrzése (GY30)
- Gyepterületen előforduló, 1,5 m-nél magasabb tájidegen faegyedeket vegyszeres kezelést lábön állva szükséges elvégezni (törzs megfúrása, vegyszer injektálása); a

hatékonyság érdekében a kezelés fafajától függően a vegetációs időszak kezdetén (április-május) vagy végén (augusztus-szeptember) végezhető (GY34)

– Fokozottan védett földön fészkelő madárfaj fészkeinek, fiókáinak megtalálása esetén a betakarítás, illetve a kaszálás felfüggesztése, és haladéktalanul a működési terület szerinti nemzeti park igazgatóság értesítése, akinek a javaslata alapján a talált fészkek körül 0,5-1 hektáros védőterületet kialakítása (GY103)

– A levágott növényi részek lehordása a gyepterületről 1 hónapon belül, a kivágott cserjéket tilos a gyepen deponálni (GY132)

KE5a:

– Legeltetéssel és/vagy kaszálással történő hasznosítás (GY18)

– Legeltetéssel és szükség esetén tisztító kaszálással történő hasznosítás (GY19)

– Legeltetési sűrűség 0,1-0,2 állategység/ha (GY39)

– Március 15. és május 31. között a legeltetés nem megengedett (GY46)

– A gyepen legeléskizárt terület kialakítása, ami nem haladja meg a parcella 10%-át (GY60)

– Legeltethető állatfaj: juh (GY68)

KE5b:

– Legeltetéssel és/vagy kaszálással történő hasznosítás (GY22)

– Legeltetési sűrűség 0,2-0,4 állategység/ha (GY40)

– Szakaszoló legeltetés esetén legeltetési terv készítése és egyeztetése a működési terület szerinti nemzeti park igazgatósággal (GY48)

– Villanypásztor használata nem megengedett (GY49)

– Villanypásztor, a kezelési tervvel összhangban, csak a működési terület szerinti nemzeti park igazgatóság hozzájárulásával alkalmazható (GY57)

– Legeltethető állatfaj: szarvasmarhafélék (GY67)

– Legeltethető állatfaj: juh (GY68)

– A gyepet évente csak egyszer lehet kaszálni (GY80)

– A gyepterület kaszálása, szárzúzása esetén minimum 10 cm-es fűtarló biztosítása (GY92)

– Éjszakázó helyek, ideiglenes karámok és jószágállások helyét a működési terület szerinti nemzeti park igazgatósággal egyeztetni szükséges (GY117)

KE5c:

– A gyepek cserjésedésének megakadályozása, azonban a szórta jelentkező őshonos cserjék megőrzése (GY28)

– Cserjeirtás csak szeptember 1. és február 28. közötti időszakban lehetséges (GY29)

– A működési terület szerinti nemzeti park igazgatóság általi kijelölésüket követően a fajgazdag, vagy védett fajokat tartalmazó cserjés foltok meghagyása (GY32)

– A gyepterület kaszálása, szárzúzása esetén minimum 10 cm-es fűtarló biztosítása (GY92)

– Éjszakázó helyek, ideiglenes karámok és jószágállások helyét a működési terület szerinti nemzeti park igazgatósággal egyeztetni szükséges (GY117)

#### **(f) Élőhelyrekonstrukciós és élőhelyfejlesztési javaslatok:**

A kezelési egység területén élőhelyrekonstrukció és élőhelyfejlesztés nincs tervezve.

**(g) Gazdálkodáshoz nem köthető kezelési javaslatok:**

A kezelési egység területén a gazdálkodáshoz nem köthető javaslatok – az általános részben foglaltakon túl – nem kerültek megfogalmazásra.

**(h) Kezelési javaslatok indoklása:**

A kezelési egységbe tartozó területeken az extenzív mezőgazdasági hasznosítás a természeti értékek megőrzésének feltétele. A hasznosítás, elsősorban a legeltetés, módja azonban több vonatkozásban is szabályozást igényel. Ennek során azt kell megcélozni, hogy a legeltetés a kezelési egység területén ne legyen mindenhol egyformán intenzív, a legjobb (sztyep- és sziklagyep-foltok) foltok legeltetése legfeljebb csak ősztől kezdődően történjen. Ugyancsak fontos a fásszárú vegetáció megfelelő kezelése, a gyep-cserjés foltok arányának megőrzése.

**6. Kezelési egység**

**(a) Kezelési egység kódja: KE6**

**(b) Kezelési egység meghatározása:** Természetszerű erdőfoltok, erdőállományok (elhelyezkedését ld. 3.2.5.a térképen).

**(c) Kezelési egység megfeleltetése:**

**Érintett ÁNÉR élőhelyek:**

L1×RC Mész- és melegkedvelő tölgyesek×Őshonos fafajú keményfás jellegű erdők  
L2b×RC Cseres-kocsányos tölgyesek×Őshonos fafajú keményfás jellegű erdők

**Érintett Natura 2000 élőhelyek:**

91H0\* Pannon molyhos tölgyesek *Quercus pubescens*szel

**Érintett közösségi jelentőségű fajok:** Nagy szarvasbogar (*Lucanus cervus*), gyászszincér (*Morimus funereus*)

**Érintett, egyéb kiemelt fajok:** Vetővirág (*Sternbergia colchiciflora*), tavaszi hérics (*Adonis vernalis*)

**(d) Gazdálkodáshoz köthető általános kezelési javaslatok:**

A kezelési egységhez tartozó egyetlen erdőrészletben az erdőtervnek megfelelően 2027-ig végrehajtandó növedékfokozó gyérítés során biztosítani kell a környező élőhelyek sérülésmentes állapotban való megőrzését. Amennyiben a fenti nem biztosítható, úgy az erdőrészleten a faanyagtermelést nem szolgáló üzemmód bevezetése javasolt.

**(e) Gazdálkodáshoz köthető, támogatási rendszerbe illeszthető kezelési előírás-javaslatok**

*Kötelezően betartandó előírások:*

#### *Önkéntesen vállalható előírás-javaslatok:*

- Idegenhonos fajok telepítésének mellőzése a teljes területen (E04)
- Rakodó, depónia kialakításának területi korlátozása (a közösségi jelentőségű élőhelyekre, illetve fajokra történő esetleges káros hatások miatt) (E08)
- Az erdőrészletben megjelölt mikroélőhelyen legalább 10 m<sup>3</sup>/ha, az egyes törzsek legvékonyabb részén többségében legalább 20 cm átmérőt elérő álló és/vagy fekvő holtfa folyamatos fenntartása (E21)
- A környező gyepterületek védelme érdekében az idegenhonos fajok alkotta állományok terjeszkedésének megakadályozása (E69)
- Kórokozók és kártevők elleni vegyszeres védekezés kizárólag indokolt esetben (pl. lakott terület közelében, közegészségügyi okokból, esetleg felújítás alatt álló erdőterületeken, magtermő állományokban) történő elvégzése (E74)
- Kártevők elleni védekezésnél biológiai módszerek (feromoncsapdák, elterelő anyagok) alkalmazása. (E97)
- A hagyásfák, hagyásfa-csoportok fenntartása a fák természetes pusztulásáig (E85)
- Egészségügyi fakitermelés elhagyása az erdő fennmaradását, egészségi állapotát jelentősen veszélyeztető erdővédelmi ok kivételével (E94)
- A területen szóró, vadetető, szózó nem létesíthető (VA03)
- Az erdőfelújításban, pótlásban, állománykiegészítésben kizárólag tájhonos fajjal alkalmazása (E57)

#### **(f) Élőhelyrekonstrukciós és élőhelyfejlesztési javaslatok:**

A kezelési egység területén élőhelyrekonstrukció és élőhelyfejlesztés nincs tervezve.

#### **(g) Gazdálkodáshoz nem köthető kezelési javaslatok:**

A kezelési egység területén a gazdálkodáshoz nem köthető javaslatok – az általános részben foglaltakon túl – nem kerültek megfogalmazásra.

#### **(h) Kezelési javaslatok indoklása:**

A kezelési javaslatok a medencealjon jelentős értéket képviselő Pannon molyhos tölgyesek *Quercus pubescens*-szel (91H0\*) kiemelt jelentőségű élőhely-típus állományának, valamint az ahhoz kötődő fajok [vetővirág (*Sternbergia colchiciflora*), tavaszi hérics (*Adonis vernalis*), nagy szarvasbogár (*Lucanus cervus*), gyászszincér (*Morimus funereus*)] hosszú távú fenntartását szolgálják.

### **7. Kezelési egység**

**(a) Kezelési egység kódja:** KE7

**(b) Kezelési egység meghatározása:** Vízállásos élőhelyek, tavak, magassásos és zsombékos mocsarak, csatornák (elhelyezkedését ld. 3.2.5.a térképen).

**(c) Kezelési egység megfeleltetése:**

#### **Érintett ÁNÉR élőhelyek:**

B1a Nem tözegképző nádasok, gyékényesek és tavikákások

B1a×B6×A5 Nem tőzegképző nádasok, gyékényesek és tavikákások× Zsiókás, kötő kákás és nádas szikes vizű mocsarak×Szikes tavak hínárnövényzete  
B2 Harmatkásás, békabuzogányos, pántlikafüves mocsári-vízparti növényzet  
B4 Lápi zsombékosok, zsombék-semlyék komplexek  
B5 Nem zsombékoló magassásrétek  
BA Fragmentális mocsári- és/vagy hínárnövényzet mozaikok álló és folyóvizek partjánál  
U8 Folyóvizek  
U9 Állóvizek  
U9×B1a×A5 Állóvizek×Nem tőzegképző nádasok, gyékényesek és tavikákások×Szikes tavak hínárnövényzete

#### **Érintett Natura 2000 élőhelyek:**

Nincs érintett élőhely.

**Érintett közösségi jelentőségű fajok:** Harántfogú törpecsiga (*Vertigo angustior*), dunai gőte (*Triturus dobrogicus*), vöröshasú unka (*Bombina bombina*), díszes légivadász (*Coenagrion ornatum*), piros szitakötő (*Leucorrhinia pectoralis*), réti csík (*Misgurnus fossilis*)

**Érintett, egyéb kiemelt fajok:** Pataki szitakötő (*Orthetrum brunneum*), lápi aca (*Anaciaeschna isosceles*), erdei nádibagoly (*Phragmatiphila nexa*)

#### **(d) Gazdálkodáshoz köthető általános kezelési javaslatok:**

A gazdálkodásba az általános természetvédelmi, vizes élőhelyvédelmi és madárvédelmi irányelvek is kerüljenek beépítésre. A gazdálkodás során csak olyan tevékenység legyen folytatható, mely a természetes fajösszetételű és szerkezetű mocsári és vízi növényzet mind nagyobb területen való fenntartását, ill. a természetközeli összetétellel bíró vízi életközösségek fenntartását biztosítja. Az élőhelyek vízszintingadozásában a természetes folyamatok érvényesüljenek, ezen belül fő cél, hogy – az élőhely rekonstrukciós beavatkozásnak megfelelően – a területre jutó víz minél több időt töltsön az elöntött élőhelyeken. A kezelési egységhez tartozó egyes részterületeken kontrollált nádaratás folytatása is szükséges.

#### **(e) Gazdálkodáshoz köthető, támogatási rendszerbe illeszthető kezelési előírás-javaslatok**

##### *Kötelezően betartandó előírások:*

A kezelési egység részterületeinek zömére jelenleg nincsenek érvényben vonatkozó kötelező előírások, a gyepek élőhelyekre vonatkozó kötelezően betartandó természetvédelmi kezelési földhasználati szabályokat a 269/2007. (X. 18.) Korm. rendelet, ill. a 1996. évi LIII. törvény (a természet védelméről), ill. 42/2014. (IV. 14.) VM rendelet tartalmazza.

##### *Önkéntesen vállalható előírás-javaslatok:*

- A területen, a növényvédelmet kizárólag vizekre és vízben élő szervezetekre nem veszélyes minőségű anyagokkal és kizárólag inváziós növényfajok irtása céljából lehet végezni (V01)
- A működési terület szerinti nemzeti park igazgatóság által kijelölt területen nádaratás nem végezhető (V06)
- Idegenhonos halfajok visszaszorítása kötelező, idegenhonos halfaj nem telepíthető (V19)
- Horgászvízként és halastóként nem hasznosítható (V25)

- Nyílt vízfelületeken csérek, szerkők, sirályok megtelepedését segítő mesterséges fészkelő szigetek kialakítása és karbantartása szükséges (V27)
- Védett récefajok megtelepedését segítő mesterséges ládák kihelyezése halastavak part menti növényzetébe és szegélyeibe, nádasokba, növényzettel borított szigetekre (V28)
- November 1. és február 15. között lehet nádatarást folytatni, a mindenkori időjárási és talajviszonyok figyelembe vételével (V45)
- A nyílt vízfelszín kialakítása érdekében nádvágas vegetációs időben, elsősorban kézi módszerrel, a működési terület szerinti nemzeti park igazgatósággal egyeztetve végezhető (pl.: kézi adapteres kaszával) (V48)
- A hagyásfoltok évente eltérő helyen történő kialakítása (V52)
- Az inváziós gyomok virágzásban történő kaszálása (GY107)

**(f) Élőhelyrekonstrukciós és élőhelyfejlesztési javaslatok:**

A kezelési egység területén élőhelyrekonstrukció és élőhelyfejlesztés nincs tervezve.

**(g) Gazdálkodáshoz nem köthető kezelési javaslatok:**

A kezelési egység területén a gazdálkodáshoz nem köthető javaslatok – az általános részben megtalálhatókon túl – nem kerültek megfogalmazásra.

**(h) Kezelési javaslatok indoklása:**

A kezelési egységhez érzékeny vizes élőhelyek tartoznak, melyek hidrológiai viszonyainak, élőhely-szerkezetének és természetességi állapotának egymással összefüggő megőrzése elsődleges természetvédelmi feladat – az önkéntesen vállalható előírás-javaslatokat ennek megfelelően az ide tartozó élőhely sérülékenységének figyelembe vételével fogalmaztuk meg. A partszegélyeken jelen lévő aranyvessző állományok virágzás kezdeti szakaszában történő lekaszálására vonatkozó intézkedés-javaslat az inváziós faj visszaszorítását célozza.

**8. Kezelési egység**

**(a) Kezelési egység kódja:** KE8

**(b) Kezelési egység meghatározása:** Szántók és parlagterületek (elhelyezkedését ld. 3.2.5.a térképen).

**(c) Kezelési egység megfeleltetése:**

**Érintett ÁNÉR élőhelyek:**

T1 Egyéves, intenzív szántóföldi kultúrák  
T10 Fialtal parlag és ugar

**Érintett Natura 2000 élőhelyek:**

Nincs érintett élőhely.

**Érintett közösségi jelentőségű fajok:**

Nincs érintett faj.

### **Érintett, egyéb kiemelt fajok:**

Nincs érintett faj.

### **(d) Gazdálkodáshoz köthető általános kezelési javaslatok:**

A kezelési egységben szántóföldi művelés folyik, mely nem veszélyezteti a közösségi jelentőségű fajokat és élőhelyeket. Művelési ág megváltoztatása szántóból gyepkévé támogatható (a jelenleg gyepként kezelt szántó művelési ágú földterületeken). A jelenleg szántóként használt, jelen kezelési egységhez tartozó, földrészlet valós művelési ágban (rét) történő kezelése mielőbbi javasolt.

### **(e) Gazdálkodáshoz köthető, támogatási rendszerbe illeszthető kezelési előírás-javaslatok**

*Kötelezően betartandó előírások:*

Helyes Mezőgazdasági és Környezeti Állapot (HMKA) - 50/2008. (IV. 24.) FVM rendelet

*Önkéntesen vállalható előírás-javaslatok:*

- Légi kivitelezésű növényvédelem és tápanyag-utánpótlás nem megengedett (SZ21)
- Fás szárú és lágyszárú energetikai ültetvény nem telepíthető (SZ43)
- Szántó füves élőhellyé alakítása gyeptelepítéssel, a megjelenő inváziós növényfajok irtása (SZ52)
- Mezőgazdasági földterület első erdősítése, őshonos fafajokkal, támogatható (SZ56)
- A telepítést követő évtől legalább évi egyszeri kaszálás, illetve kíméletes, pásztoroló legeltetés szükséges (SZ64)
- Természetbarát gyepesítés, termőhelytől függően üde rét vagy száraz gyep kialakulásának elősegítése. Tájidegen magkeverék nem alkalmazható, csak a termőhelyre jellemző őshonos fajok vethetők (SZ67)

### **(f) Élőhelyrekonstrukciós és élőhelyfejlesztési javaslatok:**

A kezelési egység területén élőhelyrekonstrukció és élőhelyfejlesztés nincs tervezve.

### **(g) Gazdálkodáshoz nem köthető kezelési javaslatok:**

A kezelési egység területén a gazdálkodáshoz nem köthető javaslatok – az általános részben foglaltakon túl – nem kerültek megfogalmazásra.

### **(h) Kezelési javaslatok indoklása:**

Fenti javaslatok a környező élőhelyek védelmében kerültek megfogalmazásra, az intenzív művelésből fakadó veszélyforrások mérséklése érdekében.

## **9. Kezelési Egység**

**(a) Kezelési egység kódja:** KE9

**(b) Kezelési egység meghatározása:** Kezelést, korlátozást nem igénylő élőhelyek (elhelyezkedését ld. 3.2.5.a térképen).

**(c) Kezelési egység megfeleltetése:**

### **Érintett ÁNÉR élőhelyek:**

U4 Telephelyek, roncsterületek és hulladéklerakók



U11 Út- és vasúthálózat

**Érintett Natura 2000 élőhelyek:**

Nincs érintett élőhely.

**Érintett közösségi jelentőségű fajok:**

Nincs érintett faj.

**Érintett, egyéb kiemelt fajok:**

Nincs érintett faj.

**(d) Gazdálkodáshoz köthető általános kezelési javaslatok:**

A kezelési egység területén a gazdálkodáshoz köthető javaslatok – az általános részben foglaltakon túl – nem kerültek megfogalmazásra.

**(e) Gazdálkodáshoz köthető, támogatási rendszerbe illeszthető kezelési előírás-javaslatok**

*Kötelezően betartandó előírások:*

Az általános részben megtalálhatókon túl további kötelezően betartandó előírások nincsenek.

*Önkéntesen vállalható előírás-javaslatok:*

Az általános részben megfogalmazottakon túl további javaslatokat nem tettünk.

**(f) Élőhelyrekonstrukciós és élőhelyfejlesztési javaslatok:**

A kezelési egység területén élőhelyrekonstrukció és élőhelyfejlesztés nincs tervezve.

**(g) Gazdálkodáshoz nem köthető kezelési javaslatok:**

A tervezési területen új bányatelek létesítése és meglévő bányatelek horizontális bővítése nem kívánatos. A tervezési területen található bányák rekultivációja során előtérbe kell helyezni a jelölő élőhelyeknek kedvező hasznosításokat és beavatkozásokat.

**(h) Kezelési javaslatok indoklása:**

Kezelési javaslatok nem kerültek megfogalmazásra.

**3.2.2. Élőhelyrekonstrukció és élőhelyfejlesztés**

A tervezési területen további élőhelyrekonstrukció és élőhelyfejlesztés nincs tervezve.

**3.2.3. Fajvédelmi intézkedések**

*Leánykökörcsin (Pulsatilla grandis)*

A faj élőhelyét jelentő dombon márciustól június végéig ne történjen legeltetés, az év további időszakaiban az élőhely becserjésedését megelőzendő, enyhe legeltetés végezhető.

*Vérfű hangyaboglárka (Maculinea teleius) és Zanótboglárka (Maculinea nausithous)*

A fajok védelme érdekében előfordulási helyeiken a kaszálás csak az őszi időszakban végezhető – olyan módszerek mellőzésével, amelyek a laza talajszerkezetű réteken a talajszerkezet tömörödését és a hangyabolyok pusztulását okozhatják. A fajok védelme

érdekében mozaikos kaszálás megvalósítása, a magaskórós szerkezetű szegélystruktúrák kímélete szükséges.

Lápi tarkalepke (*Euhydrys aurinia*)

A faj állományainak állapota nagymértékben függ az adott élőhely vízellátottságától, valamint tápnövénye, az ördögharaptafű (*Succisa pratensis*) jelenlététől. Ebből adódóan a célzott fajvédelmi intézkedések között az élőhelyek becserjésedésének megakadályozása és a jó vízellátottság biztosítása említhető.

Vöröshasú unka (*Bombina bombina*)

Élőhelyével szemben különösebb igényt nem támaszt, állandóbb vizű pocsolyákban is megtelepszik, megőrzése azonban nagyobb kiterjedésű, rendszeresen vízborításos élőhelyek fenntartásával biztosítható.

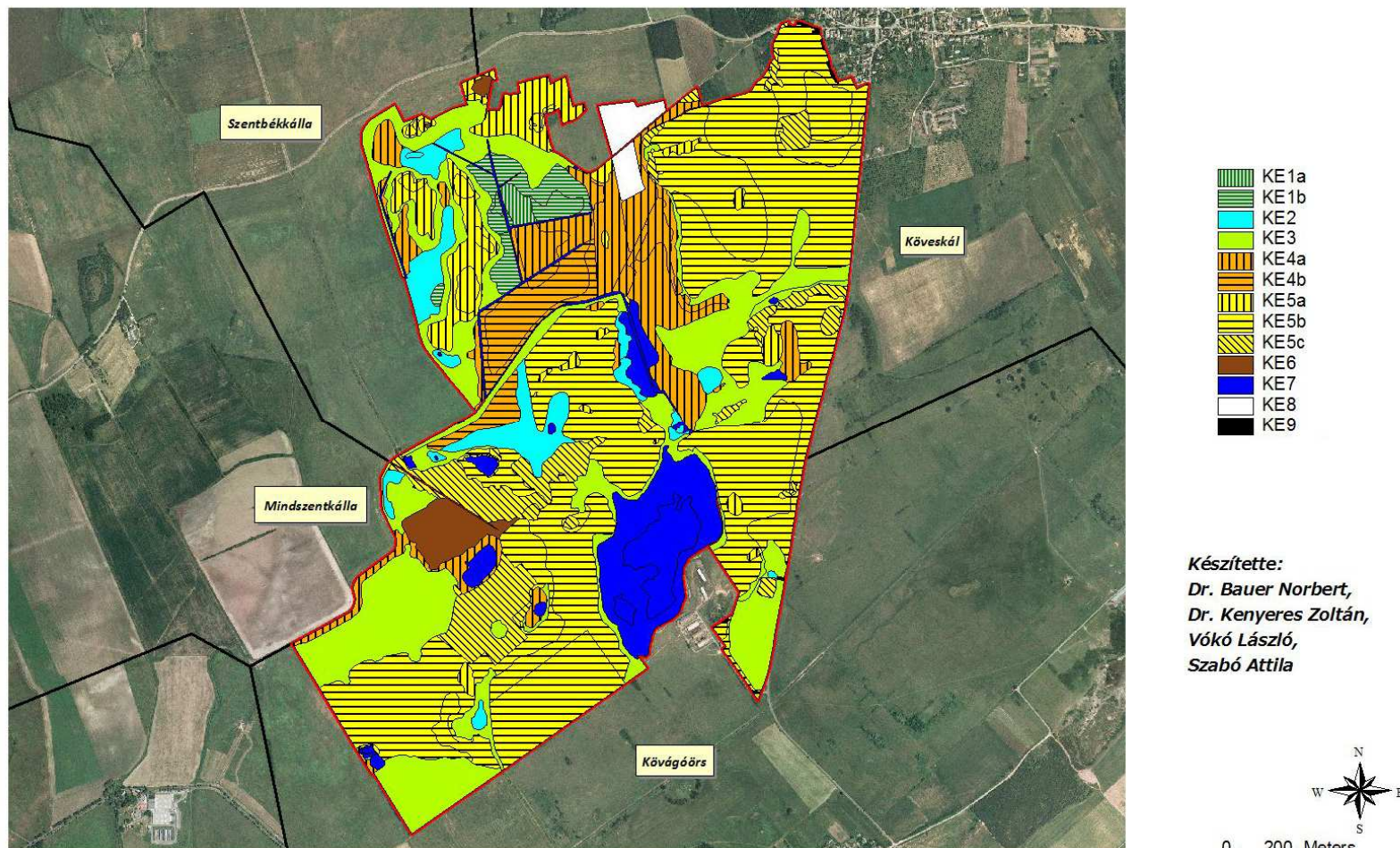
#### **3.2.4. Kutatás, monitorozás**

A területen az NBmR-program keretében rendszeresen monitorozzák a liztes kankalin (*Primula farinosa* subsp. *alpigena*), a fehérmájvirág (*Parnassia palustris*), a leánykökörcsin (*Pulsatilla grandis*), továbbá az illatos hagyma (*Allium suaveolens*) állományait. Ezen túl az NBmR-program keretében a tervezési területen *Schoenetum nigricantis* társulásban történik növénycönológiai és orthopterológiai monitorozás (kétévente).

### **3.2.5. Mellékletek**

### 3.2.5.a. A tervezési terület kezelési egységeinek térképe

3.2.5.a. A Sásdi-rét (HUBF20012) kiemelt jelentőségű természetmegőrzési terület fenntartási terve 2019  
A tervezési terület kezelési egységeinek térképe



**3.2.5. b. A kezelési egységekhez kötött intézkedések hrsz és MePAR megfeleltetése**

Kezelési egység	Kezelési egység megnevezése	Területe (ha)	Érintett hrsz.-ok	Érintett erdőrészek	Érintett MEPAR-blokkok
KE1	Jó természetességi állapotú üde láprétek és a lisztes kankalin populációját őrző kékperjés láprétek	9,74	Köveskál, 0223, 0238/1, 0238/2, 0239, 0240/2, 0240/3, 0240/4, 0240/5, 0240/6, 0241b, 0243 Szentbékkálla 034/8b	–	XQ7LM-E-15
KE2	Jobb természetességi állapotú, vagy sok ritka fajt őrző kiszáradó láprétek, mocsárrétek	15,86	Köveskál 0212, 0213, 0215/1, 0215/4, 0219, 0220 Kővágóörs 087/1, 0135/3, 0135/4 Mindszentkál 016/1 Szentbékkálla 034/8b, 034/8d, 034/8f, 034/8h, 038/1a, 038/2, 038/3	–	XE2TV-D-15 XQ7LM-E-15 XN0DM-1-18
KE3	Mezofil kaszálórétek és félszárazgyepek, valamint közepes, vagy gyengébb természetességű, enyhén gyomosodott mocsárrétek (melyek állapota intenzívebb kaszálással javítható)	78,98	Köveskál 0247, 0248, 0208, 0209, 0210, 0211, 0212, 0213, 0215/4, 0217, 0218, 0219, 0220, 0227, 0230, 0240/1, 0240/2, 0241b, 0249/10, 0249/11, 0249/12, 0249/13a, 0249/14a, 0249/14c, 0249/15, 0249/16, 0249/17, 0249/19, 0249/20, 0249/7, 0249/8, 0271/1 Kővágóörs 087/1, 088, 0135/3, 0135/4 Mindszentkál 016/1 Szentbékkálla 034/8a, 034/8b, 034/8c, 034/8d, 034/8f, 034/8g, 034/8h, 038/1a, 038/1b, 038/2, 038/3	–	XE2TV-D-15 XQ7LM-E-15 X6A35-3-18 XN0DM-1-18
KE4	Változó természetességi állapotú, több esetben erősen gyomos, magas aranyvessző invázióval sújtott gyepek, erősen benádasodott láprétek, illetve nádas foltok	48,82	Köveskál 0240/9, 0240/8, 0240/7, 0249/19, 0249/12, 0249/10, 0249/21a, 0225/6, 0240/6, 0225/5, 0225/4, 0225/3, 0225/2, 0238/2, 0240/2, 0208, 0209, 0211, 0212, 0213, 0220, 0221, 0221, 0222, 0223, 0224, 0225/1, 0226, 0227, 0228, 0229, 0230, 0231, 0232, 0233, 0234, 0235, 0236, 0237, 0238/1, 0239, 0241a, 0241b, 0243, 0244, 0245, 0246, 0247, 0248, 0265a, 0265b Kővágóörs 0135/3, 0135/4 Mindszentkál 016/1, 016/2	–	XE2TV-D-15 XKCAD-Y-18 XQ7LM-E-15 XQ8TM-N-15 X6A35-3-18 XJQLT-1-18 XN0DM-1-18

Kezelési egység	Kezelési egység megnevezése	Területe (ha)	Érintett hrsz.-ok	Érintett erdőrészek	Érintett MEPAR-blokkok
KE4			Szentbékálla 034/8b, 034/8d, 034/8f, 034/8g, 034/8h, 038/3		
KE5	Szárazgyepek és cserjésedő változataik, valamint cserjések és fáslegelők	198,97	Köveskál 0249/28, 0249/27, 0249/26, 0249/25, 0249/24a, 0249/24b, 0249/23, 0249/22, 0249/21a, 0249/21b, 0249/20, 0249/19, 0249/18b, 0249/18a, 0249/18b, 0249/17, 0249/16, 0249/15, 0249/14a, 0249/14b, 0249/14c, 0249/13a, 0249/13b, 0249/12, 0249/11, 0249/9, 0249/8, 0249/7, 0249/6, 0249/5, 0215/4, 0225/4, 0225/3, 0210, 0211, 0212, 0213, 0214, 0215/1, 0217, 0217, 0218, 0219, 0222, 0227, 0228, 0230, 0240/1, 0241a, 0241b, 0244, 0247, 0248, 0265a, 0265b, 0271/1 Kövágóörs 087/1, 0135/3, 0135/4 Mindszentkál 016/1, 016/2 Szentbékálla 034/8a, 034/8b, 034/8c, 034/8f, 034/8g, 034/8h, 038/1a, 038/1b, 038/1c, 038/2, 038/3	–	X6A35-3-18 XE2TV-D-15 XJQLT-1-18 XKCAD-Y-18 XN0DM-1-18 XQ7LM-E-15
KE6	Természetszerű erdőfoltok, erdőállományok	6,26	Kövágóörs 0135/3 Mindszentkál 016/1, 016/2 Szentbékálla 034/8a, 034/8c, 038/1b	Mindszentkál 10A	X6A35-3-18 XE2TV-D-15 XQ7LM-E-15
KE7	Vízállásos élőhelyek, tavak, magassásos és zombékos mocsarak, csatornák	29,92	Köveskál 0243, 0208, 0209, 0211, 0213, 0215/4, 0216a, 0216b, 0217, 0218, 0219, 0220, 0221, 0222, 0223, 0224, 0225/6, 0226, 0227, 0228, 0238/1, 0238/2, 0239, 0240/5, 0240/6, 0241b Kövágóörs 087/1, 088, 0135/3, 0135/4 Szentbékálla 034/8a, 034/8b, 034/8d, 034/8f, 034/8h, 038/1a, 038/3	–	XE2TV-D-15 XKCAD-Y-18 XN0DM-1-18 XQ7LM-E-15 XQ8TM-N-15
KE8	Szántók és parlagterületek	4,61	Köveskál 0244, 0245, 0237, 0241b, 0271/3	–	XJQLT-1-18 XKCAD-Y-18
KE9	Kezelést, korlátozást nem igénylő élőhelyek	0,29	Köveskál 0249/2, 0249/21a, 0249/25, 0249/27 Kövágóörs 087/1	–	XN0DM-1-18

### **3.3. A kezelési javaslatok megvalósításának lehetséges eszközei a jogi háttér és a tulajdonviszonyok függvényében**

A tervezési terület egésze a Sásdi-rét (HUBF20012) kiemelt jelentőségű természetmegőrzési területhez tartozik, így fenntartásával kapcsolatban alapvetően a 275/2004 (X.8.) Kormányrendelet az irányadó.

A tervezési területen előforduló védett fajok és természeti értékek alapján arra vonatkozik a természet védelméről szóló 1996. évi LIII. törvény.

A tervezési terület élőhely-szerkezetéből adódóan azon a gyepgazdálkodás az uralkodó használati típus. Az üde foltokon természetvédelmi célú kaszálás, illetve irányított, térben és időben ütemezett legeltetés az uralkodó – szárazúzással (nyár végi, őszi időszakban) történő kiegészítő kezeléssel.

A tervezési terület száraz dolomitdombjait évtizedek óta juhlegeltetéssel hasznosítják.

A tervezési területen jelenleg szántóföldi művelés csak egy olyan földrészleten zajlik, mely gyep (rét) művelési ágú – valós művelési ágban (rét) történő kezelése mielőbbi javasolt.

A felhagyott szántók begyepesedett területein szintén juhlegeltetés zajlik.

A tervezési terület egyetlen erdőrészlete magántulajdonban van, elsődleges rendeltetése természetvédelmi.

#### **3.3.1. Agrártámogatások**

##### **3.3.1.1. Jelenleg működő agrártámogatási rendszer**

A tervezési területen az egyszerűsített területalapú támogatásra (SAPS) kijelöltek között – a 269/2007 sz. Kormány rendelet betartása mellett – a következő MePAR-blokkok területére eső földrészletek szerepelnek támogatható területként: X6A35-3-18, XE2TV-D-15, XJQLT-1-18, XKCAD-Y-18, XN0DM-1-18, XQ7LM-E-15, XQ8TM-N-15 [feltételek a 22/2013. (IV. 8.) és a 23/2013. (IV. 9.) VM rendeletekben].

A Natura 2000 erdőterületeken történő gazdálkodáshoz nyújtandó kompenzációs támogatás keretében a tervezési terület erdőtervezett, magántulajdonban lévő erdőrészletén támogatás igénybe vehető [41/2012. (IV. 27.) VM rendelet].

A fenntartási terv készítésének időszakában az alábbi források állnak nyitva: VP4-12.1.1-16. - Natura 2000 mezőgazdasági területeknek nyújtott kompenzációs kifizetések (Beadási határidő: 2020.05.15.); VP4-12.2.1-16 - Natura 2000 erdőterületeknek nyújtott kompenzációs kifizetések (Beadási határidő: 2020.05.15.); VP5- 8.5.1.-16 - Az erdei ökoszisztémák ellenálló képességének és környezeti értékének növelését célzó beruházások (Beadási határidő: 2021.12.31.)

##### **3.3.1.2. Javasolt agrártámogatási rendszer**

A Natura 2000 terület természeti értékeinek megőrzése és fejlesztése a fennálló támogatási rendszerek használatával, ill. azok egyes elemeinek bővítésével biztosítható. A tervezési területen a fenntartási terv célkitűzéseinek elérése érdekében a támogatások igénybevételi szintjének lehetőségek szerinti növelése szükséges.

A tervezési terület erdőtervezett, magántulajdonban lévő erdőterületein javasolt a Natura 2000 erdőterületeken történő gazdálkodáshoz nyújtandó kompenzációs támogatás igénybe vétele [41/2012. (IV. 27.) VM rendelet].

A jelölő élőhelyek és fajok jelentős része az állami tulajdonban lévő védett területeken található, melyek költségvetési szervek kezelésében állnak, illetve a Natura 2000 kijelölés

miatt szükséges korlátozások is elsősorban ezeken a területeken érvényesülnek. Javasolt, hogy a kompenzációs támogatásokhoz önkormányzati és állami szereplők is hozzájuthassanak.

A 269/2007. (X.18.) Kormányrendelettel Kormányrendelet kötelezővé teszi a hasznosítást (legeltetés vagy kaszálás), viszont bizonyos Natura 2000 élőhelyek számára a legkedvezőbb a terület érintetlenül hagyása. Javasolt a fenti lehetőség rendeletekbe való valamilyen formában történő beemelése.

### ***3.3.2. Pályázatok***

A tervezési területen KEHOP/KEOP, LIFE+/LIFE, ROP vagy Interreg pályázatok megvalósítása jelenleg nem folyik.

### ***3.3.3. Egyéb***

A fenntartási terv megvalósításához egyéb eszköz (állami tulajdonú terület haszonbérbe adása, közmunka program, önkéntesek stb.) bevonása nem szükséges.



## 2. Felhasznált irodalom

- Bauer N. (2003): NBmR protokoll szerinti növénytársulás monitorozás üde lápréteken (Köveskál: Sásdi-rétek, Lesencetomaj: Lesencei-láprét, Balatonszőlős: Sötét-rét, Pápakovácsi: Attyai-láprét) – Balaton-felvidéki Nemzeti Park Igazgatóság, Veszprém.
- Bauer N. (2005): Üde láprétek (*Caricetum davallianae*, *Schoenetum nigricantis*) NBmR protokoll szerinti monitorozása a Balaton-felvidéki Nemzeti Park Igazgatóság illetékességi területén (Pápakovácsi: Attyai-láprét, Balatonszőlős: Sötét-rét, Köveskál: Sásdi-rétek, Lesencetomaj: Lesencei-láprét) – BfNPI Adattár, Csopak.
- Bauer N. (2007): Üde láprétek (*Caricetum davallianae*, *Schoenetum nigricantis*) NBmR protokoll szerinti monitorozása a Balaton-felvidéki Nemzeti Park Igazgatóság illetékességi területén (Pápakovácsi: Attyai-láprét, Balatonszőlős: Sötét-rét, Köveskál: Sásdi-rétek, Lesencetomaj: Lesencei-láprét) – BiNPI Adattár, Csopak.
- Bauer N. (2009): Üde láprétek (*Caricetum davallianae*, *Schoenetum nigricantis*) NBmR protokoll szerinti monitorozása a Balaton-felvidéki Nemzeti Park Igazgatóság illetékességi területén (Pápakovácsi: Attyai-láprét, Balatonszőlős: Sötét-rét, Köveskál: Sásdi-rétek, Lesencetomaj: Lesencei-láprét) – BFNPI Adattár, Csopak.
- Bauer N. (2012): Üde láprétek (*Caricetum davallianae*, *Schoenetum nigricantis*) NBmR protokoll szerinti monitorozása a Balaton-felvidéki Nemzeti Park Igazgatóság illetékességi területén (Pápakovácsi: Attyai-láprét, Balatonszőlős: Sötét-rét, Köveskál: Sásdi-rétek, Lesencetomaj: Lesencei-láprét) – BFNPI Adattár, Csopak.
- Bauer N. (2015): Üde láprétek (*Caricetum davallianae*, *Schoenetum nigricantis*) NBmR protokoll szerinti monitorozása a Balaton-felvidéki Nemzeti Park Igazgatóság illetékességi területén (Pápakovácsi: Attyai-láprét, Balatonszőlős: Sötét-rét, Köveskál: Sásdi-rétek, Lesencetomaj: Lesencei-láprét) – BFNPI Adattár, Csopak, 28 pp.
- Borhidi A. (2003): Magyarország növénytársulásai. – Akadémiai Kiadó, Budapest, 610 pp.
- Borhidi A. & Sánta A. (szerk.) (1999): Vörös Könyv Magyarország növénytársulásairól. – Természetbúvár Alapítvány Kiadó, Budapest.
- Borhidi A., Csete S., Csiky J.-Kevey B., Morschhauser T., Salamon Albert É. (2000): Talaj és természetes növényzet. Bioindikáció és természetesség a növénytársulásokban. Vegetáció és dinamizmus A 70 éves Fekete Gábort köszöntik tanítványai, barátai és munkatársai. 159-194.
- Dietzel Gy. (1997): A Bakony nappali lepkéi – A Bakony természettudományi kutatásának eredményei 21., Zirc, 200 p.
- Dövényi Z. (szerk.)(2010): Magyarország kistájainak katasztere. – MTA Földrajztudományi Kutatóintézet, Budapest
- Futó J. & Vers J. (2014): A Sásdi-legelő és a Kornyi-tó Élőhelyvédelem és -helyreállítás a Balaton-felvidéki Nemzeti Park Igazgatóság területein. – BfNPI kiadványa, Csopak
- Földművelésügyi Minisztérium (szerk.) (2018): Útmutató a Natura 2000 fenntartási tervek készítéséhez. – Budapest (kézirat)
- Haraszthy L. (szerk.)(2014): Natura 2000 fajok és élőhelyek Magyarországon. – Pro Vértes Közalapítvány, Csákvár, 934 p.
- Ilosvay Gy. (1985): Az északi Balaton-part és a Balaton-felvidék herpetofaunájáról. – Fol. Mus. Hust-Nat. Bak. 4: 191–211.
- Kenyeres Z. & Bauer N. (szerk.) (2003): A Káli-medence természetvédelmi kezelési terve. Kézirat. Tapolca-Zirc. BfNPI adattár
- Kenyeres Z., Bauer N. & Szövényi G. (2004): Az *Isophya costata* Brunner von Wattenwyl, 1878 (Orthoptera: Tettigoniidae) élőhely-választásának és állományainak vizsgálata érintkező gyepekben (Káli-medence, Sásdi-rét). – Természetvédelmi Közlemények 11: 241–250.
- Kenyeres Z., Bauer N., Nagy L. & Szabó Sz. (2018): Enhancement of a declining European ground squirrel (*Spermophilus citellus*) population with habitat restoration. – Journal for Nature Conservation 45: 98–106.
- Kenyeres, Z., Takács G. & Bauer N. (2018): Effects of climatic factors on yearly population sizes of *Isophya costata* (Orthoptera). – North-Western Journal Of Zoology 14 (1): 13–16.
- Óvári M. (2002): Élőhelyterképezés (Á-NÉR) a Sásdi-réteken. – Zöld Zala Természetvédő Egyesület.

- Petróczi I. (2000): Adatok a vidra (*Lutra lutra* Linnaeus, 1758) Veszprém megyei elterjedéséről. – *Folia Musei Historico-Naturalis Bakonyiensis* 15: 153–159.
- Rakonczay Z. (szerk.) (1989): Vörös Könyv (A Magyarországon kipusztult és veszélyeztetett növény- és állatfajok). – Akadémia Kiadó, Budapest
- Salamonné Albert É., Csete S., Morschauer T. & Lőrincz P. (2001): A fokozottan védett lisztes kankalin (*Primula farinosa* ssp. *alpigena*) és élőhelye védelme, fenntartása és újratelepítése a két magyarországi termőhelyen (Káli-medence: Sásdi-rétek, Tapolcai-medence: Lesencetomaji láprét). Kutatási jelentés 2-37/2000, Pécs. BfNPI adattár
- Seregélyes T. & S. Csomós Á. (1990): A Sásdi-rétek (Káli-medence TK) botanikai értékei és természetvédelmi tennivalók. Vegetációtérkép 1: 2500. Kézirat. Budapest. pp.30.
- Seregélyes T. (szerk.) (1993-94): A Balaton-felvidéki Nemzeti Park létesítésének előtanulmánya. Kutatási jelentés. Veszprém. BfNPI adattár
- Seregélyes T.-S. Csomós Á. (1995): A Sásdi-rétek (Káli-medence) botanikai értékei és élőhelyrekonstrukciója. – *Kanitzia* 3: 33–50.
- Sonnevend I. (1984): Káli-medence Tájvédelmi Körzet I-II. – Budapest TKN Kiskönyvtára
- Sonnevend I. (1998): Káli-medence részletes útikalauza. – BfNPI, Veszprém
- Tóth S. (2005): A Bakonyvidék és a Balaton-medence szitakötő-faunája (Insecta: Odonata). – *A Bakony természettudományi kutatásának eredményei* 29., Zirc, 224 p.
- Tóth S. (2015): A Bakony-vidék és a Balaton-medence herpetofaunája (Amphibia – Reptilia). – *A Bakony természettudományi kutatásának eredményei* 34., Zirc, 236 p.
- Vókó L. (2002): Források a Káli-medencében – kézirat, BfNPI, Csopak