

# ÉVES VAGYONKEZELÉSI TERV

BALATON-FELVIDÉKI NEMZETI PARK  
IGAZGATÓSÁG



2009.

## I. HELYZETELEMZÉS

A Balaton-felvidéki Nemzeti Park Igazgatóság működési területén a Balaton-felvidéki Nemzeti Parkon kívül 3 Tájvédelmi Körzet, 27 Természetvédelmi Terület található.

A Balaton-felvidéki Nemzeti Park 6 tájegységgel érintett, melyekben az Igazgatóság 9961 hektár területnél vagyongazdálkodó. A fennmaradó 2840 hektár a Tájvédelmi Körzetekre, Természetvédelmi Területekre és kis mértékben a helyi védett ill. nem védett területekre esik.

A saját vagyongazdálkodásban levő területek döntően saját használatban is vannak. Ezek főként a Nemzeti Park területén található gazdálkodási központok körüli területek, illetve azok, ahol a természeti értékek miatt a saját kezelés szükséges.

*Balaton-felvidéki Nemzeti Park Igazgatóság vagyongazdálkodásban levő területek:*

Művelési ág	Összes kiterjedése (ha)	Haszonbérbe (hasznosításba) adva	
		Ha	%
Szántó	1224	698	57
Gyep	6522	2724	41
Kert	0	0	0
Szőlő	2	0	0
Gyümölcsös	27	27	100
Nádas	1380	0	0
Halastó	38	0	0
Erdő	2305	21	1
Kivett	1303	66	5
<b>Összesen</b>	<b>12801</b>	<b>3536</b>	<b>28</b>

*Balaton-felvidéki Nemzeti Park Igazgatóság állatállománya:*

Faj	Fajta	Egyedszám
<b>Szarvasmarha</b>	Szürkemarha	
	Tenyészbika	5
	Tehén	135
	Növendék	275
	<b>Összesen:</b>	<b>415</b>
<b>Bivaly</b>	Tenyészbika	3
	Tehén	122
	Növendék	220
	<b>Összesen:</b>	<b>345</b>
<b>Juh</b>	Racka juh	

	Tenyészkos	5
	Anyajuh	249
	Növendék	72
	<b>Összesen:</b>	<b>336</b>
<b>Ló</b>	Kisbéri félvér	<b>2</b>
<b>Sertés</b>	Mangalica	<b>0</b>
<b>Egyéb</b>	Komondor	<b>1</b>
	Szamar	<b>8</b>

### Személyi állomány:

Az Igazgatóság teljes, határozatlan idejű munkaszerződéses létszáma 65 fő. Határozott idejű szerződéssel foglalkoztatva további 4 fő.

Területkezeléssel ill. állatgondozással kapcsolatos vagyongazdálkodási tevékenységet végez:

- Főfeladatként 8 fő (saját fizikai alkalmazott), továbbá a határozott idejű szerződéssel rendelkező 4 fő, közmunkaprogram keretében 10 fő, vagyis mindösszesen 22 fő (naponta ellátandó feladatok).

- Az állatokkal kapcsolatos egyéb, nem naponta ellátandó tennivalókban (munkaszervezés, karámáthelyezés, felügyelet, krotáliázás, állatszállítások, adminisztratív ügyintézés stb.) vesz részt a központból 2 fő, továbbá a tájegységeknél az őrszolgálatból viszonylag rendszeresen mintegy 7 fő.

Mindösszesen tehát mintegy 31 fő vesz részt többé-kevésbé rendszeresen az állatgondozással és területkezeléssel kapcsolatos feladatokban.

A salföldi és kápolnapusztai, bemutatóhellyel együtt levő gazdálkodási központokban bizonyos feladatoknál az üzemeltetést végző vállalkozók is részt vesznek.

### Főbb, működési jellegű bevételi és kiadási adatok (eFt)

Bevételek (nagyságrendileg):

állatállomány értékesítése

2009. évi, főként hímivarú szaporulat: 15.000

2008. évi 110 db borjú: 9.000

selejtezés: 3.000

pályázatok:

normatív területalapú: 40.000

Anyatehén támogatás: 12.000

Anyajuh tartás támogatás: 600

Őshonos szürkemarha: 3.200

Őshonos anyajuh: 1.500

Bérleti szerződések: 35.000

Összesen: 119.300 eFt

Kiadások (nagyságrendileg):

területkezelés (szárazítás, kaszálás)

saját erő: 15.000

bérmunka (szállítás is): 1.600

személyi jellegű kiadások (13 fő fizikai): 16.500

Bérleti szerződések:	500
Állatorvosi ktg.:	2.200
Gyógyszerek, vizsgálatok.:	3.800
Karámrendszerek kiépítése:	1.500
Állatjelölések (krotáliák):	300
Egyéb (üzemanyag, javítás, eljárási díjak, marhalevelek stb.):	1.300
Összesen:	42.700 eFt

## **II. CÉLOK 2009. ÉVRE**

### 1. Saját vagyonkezelésű területek növelése.

2009. évre reálisan mintegy 500 ha területbővülés tervezhető, melynek jelentős része továbbra is az ÁPV Rt-től a KVI-n keresztül az MNV zRt-hez került, főként volt Állami Gazdasági területek (mintegy 500 ha). Kisajátítás alól nem mentesíthető, egykori szövetkezeti („lebegő”) földek megvásárlása, elővásárlási jog gyakorlása, valamint saját forrásból mintegy 20 ha megvásárlása. Amennyiben a központi költségvetés keretéből lesz átcsoportosítás ilyen célokra, az további mintegy 100 ha területnövekedést jelenthet. Várhatóan év végi tételként jelentkeznek, áthúzódó kivitelezéssel.

### 2. Saját állatállomány szinten tartása.

Az Igazgatóság feladata a saját kezelésben levő gyepterületek fenntartása. A legeltethető területek és az állatállomány nagyságrendje egyensúlyban van, ezért az állomány növelése már túlhasználatot eredményezne, tehát a cél a szinten tartás. A jelenlegi kaszálók fedezik a téli takarmányszükségletet. A szinten tartás jelentősebb fiatalítást, valamint nőivar értékesítését is jelenti. A gazdaságossági mutatók meghatározóak, az állományok túlzott felaprózása munkaszervezési szempontból viszont már nem kedvező. Bővítés 2009. évre tehát már nem tervezhető.

### 3. Bérbeadott területek arányának szinten tartása.

A jelenlegi, mintegy 28%-os arány növelését nem látjuk indokoltnak. Saját állatállományunk nagyságrendjének korábbi szerény volta és a területkezelések szükségessége indokolta a haszonbérbe adásokat. Néhány bérleti szerződés meghosszabbítására nem kerül sor. Természetesen a helybeli gazdálkodók érdekeit is szem előtt kell tartani, valamint szintén meghatározó tényező a saját munkaerő kérdése. Remélhető a 2008. évben blokkolt bérleti szerződés kötési problémák megoldása.

### 4. Degradálódó, erdősülő területek arányának csökkentése.

Mintegy 200 hektár területet jelent a beavatkozást igénylő területek nagysága. Jelentős az invazív gyomokkal terhelt területek aránya (aranyvessző), a szukcesszió (adott esetben tájidegen fajjal terhelt: pl. bálványfa), valamint néhány terület esetében a melioráció káros hatásai. Elvégzendő feladatként ezek cserjeirtásban és rendszeres szárazzásban jelentkeznek addig, amíg legeltethető, vagy kaszálható nem lesz a terület. Védett területek lévén a fizikai módszereket kell alkalmazni, a vegyszerterhelés nem megengedhető.

Költséghatékonysági szempontból kedvezőtlen feladat, hiszen jelentős pluszköltséggel jár és bevételt nem keletkeztet, valamint sokszor gazdálkodási központoktól messze eső területekről van szó, vagy pedig a legeltetés különböző okok miatt nem megoldható. El kell viszont végezni, mivel a természetvédelmi kezelés része. A melioráció káros hatásainak csökkentése

egyes területek vízháztartásának javítását jelenti. Itt kell megemlíteni a Szigliget térségében futó, a tervezési időszakot érintő Life programot, amelynek ez is része.

### **III. MEGVALÓSÍTÁSHOZ SZÜKSÉGES FELADATOK**

1. Állami tulajdonban, de más vagyonezelésben levő ingatlanok átvétele. A már említett volt ÁG-i területeken túl a Kdt Környezetvédelmi és Vízügyi Igazgatóságtól: Bakonybél, Balatonfüred, Homokbödöge, Kamond, Karakó, Nagytevel, Nemesahany, Nyírad településeken összesen 26 ingatlan (mintegy 6 ha): árkok és csatlakozó területek.

A még nem rendezett tulajdonviszonyú, kisajátítás alól nem mentesíthető szövetkezeti ingatlanok rendezése. Pontos ingatlanlista ez esetben nem sorolható fel, központi keret nélkül csak eseti tételek kerülhetnek rendezésre.

A már említett mintegy 20 ha, saját forrásból történő vásárlás a 2008. évben megállapodásig eljutott ügyek szerződéskötéssel való lezárása: Nemesgulács 023 hrsz (0,1 ha), Kisapáti 016/11 hrsz (0,8 ha), Kisapáti 016/13 hrsz (1,6 ha). Megállapodás előtt álló, de tervbe vett vásárlások/elővásárlások: Kisapáti 016/6 (0,1 ha).

Osztatlan közös ingatlanok esetén a hiányzó tulajdoni hányadok felvásárlása (pl. a fent említett (nemesgulácsi, kisapáti vásárlás).

Ingatlanmegosztások ott, ahol nem tervezünk bővülést, és a művelési ágak megosztása engedi a megosztást (földkiadás jogcímmel szerzett tulajdoni hányadoknál). Ez az erdővel is érintett ingatlanokban az erdőbirtokosság működését segíti, gyepek esetén pedig egyértelmű földhasználatot biztosít. Folyamatban levő megosztási kezdeményezések (idén várható lezárással): Nemesgulács 022, 023 hrsz (erdő), Köveskál 0148 hrsz, Kapolcs 048/11 hrsz, Dörgicse 0245/1 hrsz.

Kedvező lehetőség esetén az elővásárlási jog gyakorlása. Ez eseti, mérlegelés után konkretizálódó, előre nem tervezhető. A ténylegesen kezelhető területek, a telephelyek ill. a többszörös saját területek körül, ill. kiemelt természeti értékekkel rendelkező területek esetében fontos.

A szövetkezeti földkiadások lezárása ill. felszámolás miatt idén újabb utak és árkok kerülnek Igazgatóságunk vagyonezelésébe (Kövágóörsi „Béke” Szövetkezet).

Vagyonezelési szerződés megkötése az MNV Zrt-vel.

Ingatlancserék birtokrendezési szempontok alapján: Pécsely 074/1- Vászoly 055/8 hrsz, Bakonybél 0134/8, 0134/19 - 0194/12 hrsz, Bakonybél 0174/5- 0196/11 hrsz, Kövágóörs 089/2- Mindszentkál 036/1 hrsz.

Reményeink szerint védett - állami tulajdonban levő - területek cserével történő kikerülése során Igazgatóságunk működési területén vagyonezelésünkbe kerülhet Vindornyalak településen 5,6 ha, Szentbékáll településen 5,5 ha.

Vagyonezelésünkben levő ingatlanoknál további csere: Szigliget 0120/27 hrsz, Badacsonytomaj 031/22 hrsz.

A Balatonfüredi-erdő TT területén 10 db állami tulajdonban levő, vagyonezelő nélküli ingatlan átvétele.

2. A szaporulatból a teljes hímivarú és jelentős nőivarú állomány értékesítése, a megtartandó nőivarú egyedek főként a kieső idősebb egyedek pótlását szolgálják. Az állományok minőségének szinten tartása ill. javítása tenyészállatok cseréjével. Selejtezés útján a kedvező tulajdonságokkal nem rendelkező egyedek kivonása (különösen bemutatóhelyeken). A pályázati lehetőségek igénybevétele (főként normatív területalapú, extenzifikációs támogatás, őshonos fajták támogatása (Akg), anyatehén-, anyajuh tartás támogatás).

Területtisztítások a legelőkön és kaszálókon az optimális állapot fenntartására természeti állapot megőrzése és a takarmánytermés biztonsága szempontjából.

3. A 2008.-2009. években lejárt, hosszabbításra szánt szerződések problémájának megoldása, a nem hosszabbított haszonbérleti szerződések területeinek ismételt saját hasznosításba vonása ill. bérbeadása (amennyiben lesz rá lehetőség).

4. A térképeken jelölt saját területek közül a gyepeknél elsősorban a telephelyek környékén ill. a takarmányszükséglet fedezésére gazdaságosan bevonható területek esetében a területkezelés. Távoli területeken bérmunka igénybevétele. Legalább 1 nagy kapacitású munkagép beszerzése a jelentős üzembiztonsági és kapacitásbeli problémák miatt.

#### **IV. A FELADATOKHOZ SZÜKSÉGES ESZKÖZRENDSZER (ERŐFORRÁS IGÉNY)**

1. Központi forrás a védett és védelemre tervezett területek vásárlására, ill. saját bevételekből való elkülönítés (mintegy 5 mFt) a nem tervezhető, de fontos esetekre.
2. Saját területek tömbösítése, legeltetésre, kaszálásra gazdaságosan alkalmas méretű kezelési egységek kialakítása. Karámrendszerek kialakítása. A téli legelők és szálláshelyek tartós biztosítása főként vásárlással, de szükség esetén bérlettel. Ahol szükséges, a trágyakezelési rendszer fejlesztése, állatmérlegelési és saját állatszállítási lehetőség megteremtése stb. főként állatjóléti pályázati lehetőségekből.
3. A bérbeadott területek arányának csökkentése ill. legalább szinten tartásának egyik módja lehet a többi bérletből származó bevételből való visszaforgatás az új területek bevonását szolgáló fejlesztésekre (karámrendszerek, erő és munkagépek beszerzése).
4. A személyi állomány növelésével célszerű, ennek hiányában bérmunka igénybevétele. Közmunkaprogram segítségével mintegy 10-15 fő bevonása a munkagépekkel nem végezhető tevékenységekbe. A KEOP mg.-i fejezetének megnyitása esetén a lehetőségek igénybevétele (pl. gépbeszerzés).

## **RÉSZLETEZÉS TÁJEGYSÉGENKÉNT**

### **Nagyobb, állattartással kapcsolatos gazdálkodási egységek:**

*a).* Káli-medence:

Salföldi Természetvédelmi major (állatállomány csak bemutató jelleggel)

Kékkút-Salföld-Kővágóörs környéki legelők: a szürkemarha állomány (2 nagygulya egy-egy bikával), illetve fiatal üszők (kis gulya)

Kornyi-tó környéke: a teljes rackaállomány + választás után a szürkemarha szaporulat

*b).* Kis-Balaton:

Kápolnapuszta: egy bivalygulya (70 tehén+1 bika), 26 szürkemarha tehén

Zalavár: bivalyállomány két gulyában két bikával (összesen mintegy 160 db)

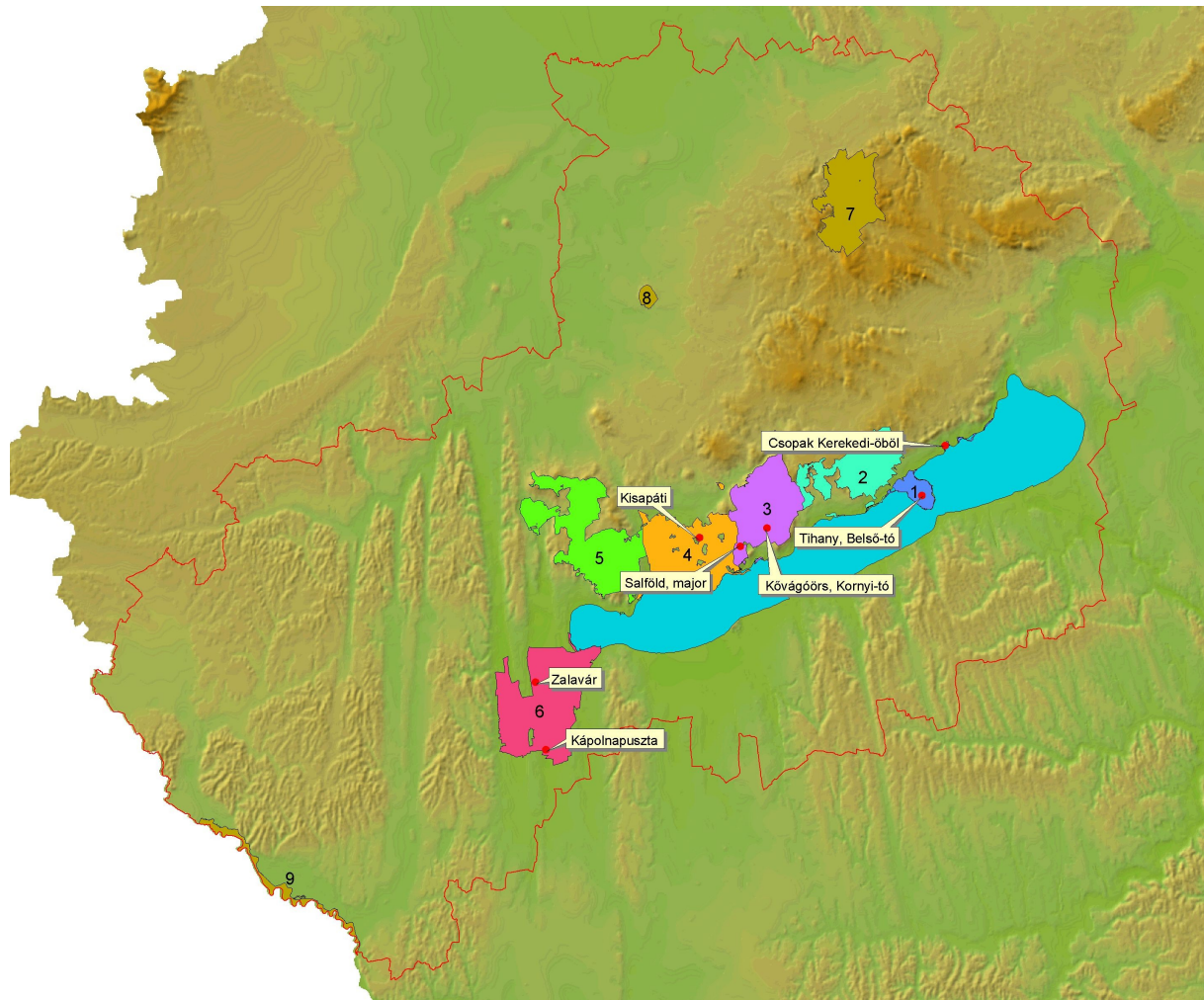
*c).* Tapolcai-medence:

Kisapáti: szürkemarha felnőtt üszők (48 db + 1 bika)

*d).* Csopak, Kerekedi öböl: szürkemarha növendék üszők (25 db + 1 tehén)

*e).* Tihany: Belső-tó: szürkemarhák, 5 nőivarú + 1 bika

## Tájegységek, telephelyek



1. Tihany (BfNP)
2. Pécselyi-medence (BfNP)
3. Káli-medence (BfNP)
4. Tapolcai-medence (BfNP)
5. Keszthelyi-hg. (BfNP)
6. Kis-Balaton (BfNP)
7. Magas-Bakonyi TK
8. Somló TK
9. Mura-menti TK
10. valamennyi, fenti védett területeken kívüli Természetvédelmi Terület, láp stb.



## 1. Tihanyi Tájegység (NP)

### 1.1. Területi adatok, használati viszonyok

Saját területek:	570 ha	mg-i jellegű: 350 ha (szántó: 40 ha gyep: 310 ha)	erdő, kivett stb.: 220 ha
Haszonbérbe adva:		220 ha	
Saját használatban legelőként:		20 ha	
Saját használatban kaszálóként:		0 ha	
Nem használt/nem használható:		110 ha	

### 1.2. Állatállomány

Az ürgeállomány élőhelyének természetvédelmi kezelésére szolgál:

5 szürkemarha tehén, 1 tenyészbikával a Belső-tó melletti legelőn egész évben, fix karámmal. A szaporulat a Káli-medencébe kerül.

5 db racka tenyészkos tartózkodási helye a tájegységközpont udvara (a fedeztetésre használtknál januártól októberig).

Felügyelet szempontjából ide tartozik a csopaki Kerekedi-öböl állatállománya, mely 25 db kétéves üszőt jelent egy vemhesülési probléma miatt ide helyezett tehénnel.

Az állatok takarmányigénye időjárástól függően mintegy 230 bála.

### 1.3. Gépállomány

1 db Tigretac 5500 traktor munkagépekkel

1 db TZ-4K kistraktor

1 db Wolagri bálázó

### 1.4. Személyi állománnyal kapcsolatos adatok:

1 fő tájegységvezető, 2 fő fizikai alkalmazott.

A tájegység központjában működik az ún. asztalosműhely, mely az Igazgatóság ilyen jellegű szakmunkáit látja el (állattartással kapcsolatosan ez főként a karámrendszerekkel kapcsolatos munkákat jelenti).

### 1.5. Tennivalók:

*Birtokügyek:*

Tihany 087 hrsz (Belső-tó). vagyonkezelésbe vétele.

*Területkezelés:*

A területkezelés kiemelt célja a gejziritformák bemutatható állapotban tartása, a cserjésedés megakadályozása (pl. tanösvényen), ill. szükséges kisebb területek megnyitása cserjeirtással.

A Külső-tavat környékező növényzet mozaikos kezelése ill. késői kaszálása.

A normatív területalapú támogatásra beadott területek (MEPAR) egyszeri kezelése (szárazzás, vagy kaszálás).

A Natura 2000 területeken a jelölőfajok, -társulások igényeinek megfelelő területkezelési mód alkalmazása, a 269/2007 (X.18.) Korm. rendelet szerinti kezelése.

Saját használatban levő Natura 2000 területek blokkjai:

parcellaszám	Blokkszám
33	X40E0-P-05
40	X5410-F-05
191	X0J0T-H-05
192	X0J0T-H-05
193	X5EM0-D-05

#### *Állatállomány:*

A Kerekedi-öböl növendékállománya felnőtt, a túlhasználat elkerülése miatt 10 állat elszállítása szükséges, melyből 4 a tihanyi állomány fiatalítására kerül (2 tehén helyett), 6 db és a vemhesülési problémás tehén a salföldi gulyába.

A tihanyból Csopakra is telepített ürgeállomány igényének megfelelő állapot fenntartása.

A kötelező és a szükséges kezelések, vizsgálatok elvégzése.

A várható 4 szürkemarha borjú választás utáni átszállítása Salföldre.

A tenyészkosok átszállítása októberben a Kornyitóhoz.

#### *Gépállomány:*

A traktor gyakori meghibásodása miatt (sokat futott, elhasználódott) magas javítási költségek várhatók. Új gép vásárlása szükséges.

## 2. Pécselyi-medence Tájegység (NP)

### 2.1. Területi adatok, használati viszonyok

Saját területek:	620 ha	mg-i jellegű:	420 ha	erdő, kivett stb.:	200 ha
		(szántó:	10 ha		
		gyep:	410 ha)		
Haszonbérbe adva:			60 ha		
Saját használatban legelőként:			0 ha		
Saját használatban kaszálóként:			200 ha		
Nem használt/nem használható:			160 ha		

### 2.2. Állatállomány

Nemleges

### 2.3. Gépállomány

nemleges

### 2.4. Személyi állománnyal kapcsolatos adatok:

1 fő tájegységvezető, 1 fő természetvédelmi őr.  
A tájegység központja Pécsely.

### 2.5. Tennivalók:

*Birtokügyek:* Ingatlanrész csere: Pécsely 074/1- Vászoly 055/8 hrsz ingatlan között. A Dörgicse 0254/1 hrsz-ben tulajdonközösség megszüntetése megosztás során, erdőgazdálkodás ezzel rendeződik.

*Állatállomány:-*

*Gépállomány:-*

*Területkezelés:*

A tájegységben található gyepek fenntartása.

A normatív területalapú támogatásra beadott területek (MEPAR) egyszeri kezelése (szárazzás, vagy kaszálás).

A sásos, vizes élőhelyek fenntartása időszakos kaszálással esetleg szárazzással (időjárási viszonyoktól függően). Ahol haris előfordulása regisztrálható, késői kaszálás szükséges.

A területkezelések itt nagyobb költséget jelentenek, mivel saját géppark nincs, a munkát vagy saját géppel nagyobb távolságról, vagy bér munkával tudjuk megoldani.

A Natura 2000 területeken a jelölőfajok, -társulások igényeinek megfelelő területkezelési mód alkalmazása, a 269/2007 (X.18.) Korm. rendelet szerinti kezelése.

Saját használatban levő Natura 2000 területek blokkjai:

parcellaszám	Blokkszám
26	X2567-T-05
56	X6NT7-3-05
106	XF6DT-2-05
152	XETDT-M-05
175	XCNTT-U-05



### 3. Káli-medence Tájegység (NP)

#### 3.1. Területi adatok, használati viszonyok

Saját területek:	1336 ha	mg-i jellegű:	1116 ha	erdő, kivett stb.:	220 ha
		(szántó:	166 ha		
		gyep:	950 ha)		
Haszonbérbe adva:			510 ha		
Saját használatban legelőként:			346 ha		
Saját használatban kaszálóként:			100 ha		
Nem használt/nem használható:			160 ha		

#### 3.2. Állatállomány

160 felnőtt szürkemarha (2 gulya)  
98 növendék szürkemarha (kisgulya, bika nélkül)  
Szakaszos legeltetéssel történik a területkezelés.  
250 anyalétszámú rackaállomány (Kornyi-tó melletti gyepek)

A salföldi Természetvédelmi majorban bemutatás céljából található továbbá néhány egyed a következő fajokból/fajtákból: cigája, cikta, mangalica, bivaly, komondor, racka, szürkemarha, szamár.

#### 3.3. Gépállomány

1 db MTZ 1221 traktor munkagépekkel  
2 db MTZ 82 traktor munkagépekkel  
1 db Wolagri bálázó  
A géppark közös használatú a Tapolcai-medence tájegységgel.

#### 3.4. Személyi állománnyal kapcsolatos adatok:

1 fő tájegységvezető, 1 fő természetvédelmi őr, 2 fő fizikai alkalmazott.  
A tájegység központja Salföld, itt található a Tapolcai-medence tájegység irodája is.

#### 3.5. Tennivalók

##### *Birtokügyek:*

Cserével a Szentbékkálla 034/15 hrsz (5,5 ha) vagyonkezelői jogának megszerzése.  
Ingatlan megosztása: Köveskál 0148 hrsz, Kapolcs 048/11 hrsz

##### *Állatállomány:*

A korábban kérdéses vemhesülésű tehenek/üszők áttekintése a 2009. évi ellések alapján.  
A leválasztott 2008. évi üszőborjak küllem alapján történő selejtezése, a megmaradók legelőre tétele a Kornyi-tó melletti majorból, a hímivarú és a selejt nőivarú állomány mielőbbi értékesítések megszervezése.  
A kötelező és a szükséges kezelések, vizsgálatok elvégzése.

A keletkező trágya elszállíttatása (környező szőlő és szántóterületek gazdálkodói által).  
Az állatok takarmányigénye időjárástól függően mintegy 2100 bála, ennek betakarítása részben a Tapolcai-medence kaszálóiról, részben a Sásdi-rétről.  
Április végén a bikák a háremekre tétele, július elején: levétele.  
A rackaállomány anyalétszámának 300 körüli maximalizálása.  
A teljes hímivarú és a nőivarú rackabárányok jelentős részének értékesítése nyár végétől.

*Gépállomány:*

Az erőgép állomány bővítése nincs tervezve, a szükséges javításokkal kell számolni.  
Munkagép bővítés: -

*Területkezelés:*

Az egykor meliorált, aranyvesszővel borított területek legeltetése és kaszálása, ill. a melioráció megszüntetése a lehetőségek függvényében.  
A közmunkaprogram indulása esetén a kézimunkát igénylő területkezelések arányának emelése (pl. kötengerek).  
A normatív területalapú támogatásra beadott területek (MEPAR) egyszeri kezelése (szárzúzás, vagy kaszálás).  
A medence legértékesebb láprétjeinek és sztyeprétjeinek, kötengereinek, romok környékének kaszálása, ill. szárzúzása (Sásdi-rét és Kornyi-tó környéke).  
Szántó-gyep konverzió Szentbékállai Sásdi-rét felőli részein.  
A Natura 2000 területeken a jelölőfajok, -társulások igényeinek megfelelő területkezelési mód alkalmazása, a 269/2007 (X.18.) Korm. rendelet szerinti kezelése.  
Saját használatban levő Natura 2000 területek blokkjai:

<b>parcellaszám</b>	<b>Blokkszám</b>
129	X9MLV-L-05
130	X8Q0V-2-05
154	XKX0V-K-05

#### **4. Tapolcai-medence Tájegység (NP)**

##### **4.1. Területi adatok, használati viszonyok**

Saját területek:	2155 ha	mg-i jellegű:	1755 ha	erdő, kivett stb.:	400 ha
		(szántó:	155 ha		
		gyep:	1600 ha)		
Haszonbérbe adva:			700 ha		
Saját használatban legelőként:			90 ha		
Saját használatban kaszálóként:			200 ha		
Nem használt/nem használható:			765 ha		

##### **4.2. Állatállomány**

A Kisapáti legelőn 47 szürkemarha tehén + 1 bika.

##### **4.3. Gépállomány**

1 db MTZ 1221 traktor munkagépekkel

2 db MTZ 82 traktor munkagépekkel

1 db Wolagri bálázó

A géppark közös használatú a Káli-medence tájegységgel.

##### **4.4. Személyi állománnyal kapcsolatos adatok:**

1 fő tájegységvezető, 1 fő természetvédelmi őr, 1 fő fizikai alkalmazott.

A tájegység irodája a Salföldön található.

##### **4.5. Tennivalók**

###### *Birtokügyek:*

Osztatlan közös tulajdonban levő ingatlanoknál, melynél az állami tulajdon közel 90%-os, elérendő cél a magánszemélyek tulajdoni illetőségének megvásárlása. Kisapáti 016/11, 016/13, 016/16 hrsz.

###### *Állatállomány:*

A 2008. évben a kisapáti legelőre kihelyezett szürkemarha állományról a kötelező és a szükséges kezelések, vizsgálatok elvégzése, borjak krotáliázása, választás utáni elszállításuk.

###### *Gépállomány:*

A salföldi tájegységgel közösen.

###### *Területkezelés:*

Az ide kerülő állatállomány téli takarmányszükségletének biztosítása (a nem legeltetett területek kaszálása).

Az Ávorsai-rét kaszálása (a salföldi szürkemarha állomány téli takarmánya)

A LIFE program keretében a medence központi részén (Szigliget) kijelölt területen a gyomterhelés csökkentése szárazúzással.

A normatív területalapú támogatásra beadott területek (MEPAR) egyszeri kezelése (szárzúzás, vagy kaszálás).

A Natura 2000 területeken a jelölőfajok, -társulások igényeinek megfelelő területkezelési mód alkalmazása, a 269/2007 (X.18.) Korm. rendelet szerinti kezelése.

Saját használatban levő Natura 2000 területek blokkjai:

<b>parcellaszám</b>	<b>Blokkszám</b>
27	X2LDK-T-05
57	X6VTK-M-05
99	XDQ0H-T-05
100	XDQ0H-T-05
134	X056K-3-05
146	X2NTK-9-05
165	X0LDK-Q-05
166	X0LDK-Q-05
203	XCVTH-Q-05
204	X0A0K-2-05
205	X5Q0H-K-05



## 5. Keszthelyi-hg. (NP)

### 5.1. Területi adatok, használati viszonyok

Saját területek:	360 ha	mg-i jellegű: 160 ha (szántó: 20 ha gyep: 140 ha)	erdő, kivett stb.: 200 ha
Haszonbérbe adva:		105 ha	
Saját használatban legelőként:		0 ha	
Saját használatban kaszálóként:		0 ha	
Nem használt/nem használható:		55 ha	
Normatív földalapú támogatásra beadott:		0 ha	

### 5.2. Állatállomány

Jelenleg nincs saját állatállomány a területen.

### 5.3. Gépállomány

Mezőgazdálkodással kapcsolatos, említést érdemlő gépállomány nincs.

### 5.4. Személyi állománnyal kapcsolatos adatok:

1 fő tájegységvezető.

A tájegység központja Zalaszántón található, a Kotsy-malom bemutatóhelyen.

### 5.5. Tennivalók

*Birtokügyek:* A megkötött haszonbérleti szerződések felügyelete, az egy felbontott szerződés területeire hasznosítási mód keresése.

*Állatállomány:-*

*Gépállomány:-*

*Területkezelés:*

Saját hasznosításban kis területek vannak, a feladat ezek gyommentességének biztosítása.

## 6. Kis-Balaton (NP)

### 6.1. Területi adatok, használati viszonyok

Saját területek:	4920 ha	mg-i jellegű:	2430 ha	erdő, nádas, kivett stb.:	2490 ha
			(szántó: 700 ha	nádas:	950 ha
			gyep: 1730 ha)	erdő:	820 ha
				mocsár:	600 ha
				egyéb:	120 ha
Haszonbérbe adva:			1341 ha		
Saját használatban legelőként:			250 ha		
Saját használatban kaszálóként:			299 ha		
Nem használt/nem használható:			540 ha		

### 6.2. Állatállomány

240 felnőtt bivaly, 3 bika

29 szürkemarha tehén, 1 bika

Zalaváron mintegy 160 bivalytehén legeltetése történik két gulyában.

Kápolnapusztán mintegy 70 tehénből álló gulya van, itt vannak továbbá a selejt tehének és a két-hároméves üszők.

Az állatok takarmányigénye időjárástól függően mintegy 2600 bála széna, valamint a teletetéshez szükséges mintegy 600 bála szalma.

### 6.3. Gépállomány

1 db MTZ 122.1 traktor munkagépekkel

1 db MTZ 82 traktor munkagépekkel

1 db B-10 kistraktor

1 db Wolagri bálázó

### 6.4. Személyi állománnyal kapcsolatos adatok:

1 fő tájegységvezető, 2 fő természetvédelmi őr, 7 fő fizikai alkalmazott (ebből 5 határozott idejű szerződéssel).

A tájegység központja Fenékpusztá (Keszthely).

### 6.5. Tennivalók

#### *Birtokügyek:*

A zalavári telephelyen a legelőhöz tartozó majorban a 2008-ban megvásárolt istállók melletti szérűskert megvásárlása (a bálák tárolásának helye).

#### *Állatállomány:*

A majdnem teljes 2008-es hímivarú és nőivarú szaporulat értékesítése a legfontosabb feladat. Eladásra tervezett továbbá a szürkemarha tehén-, ill. tinóállomány. A bivalyok nőivarú szaporulata választás után üszögulyába, a szürkemarhák szaporulata Salföldre kerül, tenyésztésbe a 3. évben vonjuk.

A keletkező trágya elszállíttatása a környező szántóterület bérlőjével (a bérleti szerződésben vállalt feltételekkel).

Az állományok takarmányszükségletét döntően a zalavári kaszálók biztosítják, ezekről a jó minőségű széna betakarítása elsődleges feladat.

Szőkedencsen legelő kialakítása (mintegy 100 ha), az itatás megoldása.

A kötelező és a szükséges kezelések, vizsgálatok elvégzése.

#### *Gépállomány:*

Nagy kapacitású munkagép beszerzése, a szükséges javítások elvégzése.

#### *Területkezelés:*

A környező szántókra, gyepekre táplálkozni járó madaraknak „libalegők” biztosítása.

A közmunkaprogram indulása esetén a kézimunkát igénylő területkezelések arányának emelése.

A normatív területalapú támogatásra beadott területek (MEPAR) egyszeri kezelése (szárzúzás, vagy kaszálás), főként Szőkedencs és Sávoly térségében.

Vállalkozási szerződések keretében, vegetációs időn kívül, a fokozottan védett, nádas területek mozaikos jellegű területkezelése aratással úgy, hogy mindig maradjon kellő mennyiségű avas nád (fészkelőhelyként), de legyenek tisztított területek is, ahol újulni tud és ezzel együtt a szervesanyag kivitele is megtörténik.

A Natura 2000 területeken a jelölőfajok, -társulások igényeinek megfelelő területkezelési mód alkalmazása, a 269/2007 (X.18.) Korm. rendelet szerinti kezelése.

Saját használatban levő Natura 2000 területek blokkjai:

<b>parcellaszám</b>	<b>Blokkszám</b>
2	R12MQ-F-05
3	R2MEQ-V-05
4	R2WUQ-K-05
5	R43UQ-T-05
7	R5PUQ-F-05
8	R5VMQ-E-05
115	Y167Q-D-05
120	Y42MQ-R-05
124	Y4R1Q-V-05
157	Y2C1X-L-05
159	Y2T7Q-2-05
160	Y7PUN-N-05
172	Y467Q-H-05
173	Y3HUQ-D-05
174	Y3WUQ-T-05
177	Y02MQ-M-05
178	Y5FMX-E-05
201	R2MEQ-V-05
202	Y42MQ-R-05
208	Y2FMX-A-05
209	R8UEX-H-05

## 7. Magas-Bakony (TK)

### 7.1. Területi adatok, használati viszonyok

Saját területek:	350 ha	mg-i jellegű:	170 ha	erdő, kivett stb.:	180 ha
		(szántó:	10 ha		
		gyep:	160 ha)		
Haszonbérbe adva:			50 ha		
Saját használatban legelőként:			0 ha		
Saját használatban kaszálóként:			0 ha		
Nem használt/nem használható:			120 ha		

### 7.2. Állatállomány

Jelenleg nincs a területen.

### 7.3. Gépállomány

Jelenleg nincs a területen.

### 7.4. Személyi állománnyal kapcsolatos adatok:

1 fő tájegységvezető, 1 fő természetvédelmi őr

A tájegység központja

### 7.5. Tennivalók

#### *Birtokügyek:*

Birtokösszevonási célú területcseréssel a saját kezelésű területek egységes tömbbé rendezése. (Bakonybél 0134/8, 0134/19- 0194/12 hrsz, 0174/5-0196/1 hrsz)

Bakonybéli árkok átvétele a Kdt Környezetvédelmi és Vízügyi Igazgatóságtól.

#### *Állatállomány:-*

#### *Gépállomány:-*

#### *Területkezelés:*

A normatív területalapú támogatásra beadott területek (MEPAR) egyszeri kezelése (szárazzás, vagy kaszálás).

A Natura 2000 területeken a jelölőfajok, -társulások igényeinek megfelelő területkezelési mód alkalmazása, a 269/2007 (X.18.) Korm. rendelet szerinti kezelése.

A vagyionkezelői szerződés, a területcserék, átvételek megléte után a gyepterületek hasznosításának átgondolása.

## 8. Somló (TK)

### 8.1. Területi adatok, használati viszonyok

Saját területek:	40 ha	mg-i jellegű:	30 ha	erdő, kivett stb.:	10 ha
		(szántó:	0 ha		
		gyep:	30 ha)		
Haszonbérbe adva:			0 ha		
Saját használatban legelőként:			0 ha		
Saját használatban kaszálóként:			10 ha		
Nem használt/nem használható:			20 ha		

### 8.2. *Állatállomány*

Jelenleg nincs a területen. A plató legeltetése nehezen megoldható.

### 8.3. *Gépállomány*

Jelenleg nincs a területen.

### 8.4. *Személyi állománnyal kapcsolatos adatok:*

1 fő tájegységvezető

### 8.5. *Tennivalók*

*Birtokügyek:* -

*Állatállomány:*-

*Gépállomány:*-

*Területkezelés:*

A normatív területalapú támogatásra beadott területek (MEPAR) egyszeri kezelése (szárzúzás, vagy kaszálás). Ez a platón levő mintegy 10 hektár gyep kaszálható részeinek megtartását jelenti.

## 9. Mura-mente (TK)

### 9.1. Területi adatok, használati viszonyok

Saját területek:	450 ha	mg-i jellegű:	160 ha	erdő, kivett stb.:	290 ha
		(szántó:	20 ha		
		gyep:	140 ha)		
Haszonbérbe adva:			80 ha		
Saját használatban legelőként:			0 ha		
Saját használatban kaszálóként:			20 ha		
Nem használt/nem használható:			60 ha		

### 9.2. Állatállomány

Jelenleg nincs a területen.

### 9.3. Gépállomány

Jelenleg nincs a területen.

### 9.4. Személyi állománnyal kapcsolatos adatok:

1 fő tájegységvezető

### 9.5. Tennivalók

*Birtokügyek:* -

*Állatállomány:*-

*Gépállomány:*-

*Területkezelés:*

Mozaikos területkezelés néhány kisebb, ligetes jellegű, erdősülő gyepterületen.

A normatív területalapú támogatásra beadott területek (MEPAR) egyszeri kezelése (szárzúzás, vagy kaszálás).

A Natura 2000 területeken a jelölőfajok, -társulások igényeinek megfelelő területkezelési mód alkalmazása, a 269/2007 (X.18.) Korm. rendelet szerinti kezelése.

Saját használatban levő Natura 2000 területek blokkjai:

parcellaszám	Blokkszám
116	Y18H8-8-05
78	XAFY2-1-05
117	Y1FH8-F-05

## 10. lápok, Természetvédelmi Területek, helyi védett és nem védett területek

### 10.1. *Területi adatok, használati viszonyok*

	Természetvédelmi Területek	területe (ha)	saját vagyonkezelésben (ha)
1	Tapolcai Tavasbarlang felszíne TT	2	1
2	Zirci Arborétum TT	20	18
3	Uzsai csarabos TT	116	0
4	Szentgáli tiszafás TT	213	0
5	Úrkúti őskarszt TT	2	2
6	Fenyőfői ősfenyves TT	450	17
7	Várpalotai homokbánya TT	1	1
8	Balatonkenesei tátorjános TT	2	1
9	Darvas-tói bauxitlencse TT	34	0
10	Sümegei Mogyorós-domb TT	62	0
11	Zalacomári madárrezervátum TT	264	49
12	Farkasgyepűi kísérleti erdő TT	363	0
13	Keszthelyi kastélypark TT	8	0
14	Devecseri Széki-erdő TT	297	0
15	Balatonfüredi-erdő TT	761	91
16	Tapolcafői láprét TT	13	13
17	Bakonygyepesi zergebogláros TT	24	23
18	Hódoséri ciklámenes TT	24	0
19	Attyai-láprét TT	15	15
20	Somlóvásárhelyi Holt-tó TT	15	15
21	Hévizi-tó TT	60	0
22	Sárosfői halastavak TT	278	0
23	Látrányi-puszta TT	207	31
24	Nagyberek Fehérvíz TT	1537	340
25	Somogyvári Kupavár-hegy TT	28	3
26	Nyirádi Sár-álló TT	395	115
27	Ex lege lápok	13000	1027
	<b>összesen:</b>	<b>18191</b>	<b>1762</b>
28	helyi védett, véd. terv., nem védett		238
	<b>mindösszesen:</b>		<b>2000</b>

Saját területek: 2000 ha mg-i jellegű: 1360 ha erdő, kivett stb.: 640 ha  
(szántó: 70 ha  
gyep: 1290 ha)

Haszonbérbe adva: 470 ha  
Saját használatban legelőként: 0 ha  
Saját használatban kaszálóként: 40 ha  
Nem használt/nem használható: 850 ha

A saját területek mintegy fele lápterület.

A 2,5,7,16,17,19,20 sz. területek lényegében saját vagyonkezelésben vannak.

A 8,11,15,23,24,26 sz. területek teljesen, a 27. sz területek részben Natura 2000 területek.

### 10.2. *Állatállomány*

Jelenleg nincs a területeken.

### 10.3. **Gépállomány**

Jelenleg nincs a területeken.

### 10.4. **Személyi állománnyal kapcsolatos adatok:**

Az 1.-9. pontokban részletezett állomány foglalkozik ezekkel a területekkel is.

### 10.5. **Tennivalók**

*Birtokügyek:* -

Ingatlan megosztás: Táská 0113 hrsz, Somogyszentpál 016/6 hrsz.

*Állatállomány:-*

*Gépállomány:-*

*Területkezelés:*

A normatív területalapú támogatásra beadott területek (MEPAR) egyszeri kezelése (szárzúzás, vagy kaszálás).

A Natura 2000 területeken a jelölőfajok, -társulások igényeinek megfelelő területkezelési mód alkalmazása, a 269/2007 (X.18.) Korm. rendelet szerinti kezelése.

Saját használatban levő Natura 2000 területek blokkjai (Somogy-megye, a többi blokk a tájegységeknél szerepel):

<b>parcellaszám</b>	<b>Blokkszám</b>
212	R8D82-Y-05
213	R8D82-Y-05