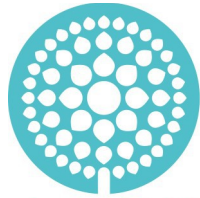




ÚJ MAGYARORSZÁG  
VIDÉKFEJLESZTÉSI PROGRAM  
2007-2013



Európai Mezőgazdasági Vidékfejlesztési Alap:  
a vidéki területekbe beruházó Európa



Balaton-felvidéki  
Nemzeti Park

BIO  
Aqua  
pro



## A Dél-zalai homokvidék (HUBF20049) kiemelt jelentőségű természetmegőrzési terület fenntartási terve



Debrecen  
2014

## **Ügyfél**

BioAqua Pro Környezetvédelmi Szolgáltató és Tanácsadó Kft.

### **Együttműködő partnerek**

Balaton-felvidéki Nemzeti Park Igazgatóság  
Gyöngybagolyvédelmi Alapítvány

### **Vezető szakmai koordinátor**

Megyer Csaba

### **Szakmai koordinátor**

Dr. Juhász Péter

### **Vezető természettudományi szakértő**

Dr. Kiss Béla

### **Vezető agrárgazdálkodási szakértő**

Megyer Csaba

### **Közreműködő szakértők**

Megyer Csaba

Mizsei Edvárd

Óvári Miklós

Magyari Máté

Lókkös Andor

Görföl Tamás

Dr. Gulyás Gergely

Ez a dokumentáció a szerzői jogról szóló 1999. évi LXXVI. törvény értelmében szerzői jogvédelem alatt áll. A dokumentáció nyilvános, a megfelelő hivatkozások mellett szabadon felhasználható és terjeszthető!

## **I. Natura 2000 fenntartási terv**

## 1. A terület azonosító adatai

### 1.1. Név

**Tervezési terület neve:** Dél-zalai homokvidék kiemelt jelentőségű természetmegőrzési terület (kjTT)

### 1.2. Azonosító kód

**Tervezési terület azonosítója:** HUBF20049

### 1.3. Kiterjedés

**Tervezési terület kiterjedése:** 2908,77 ha

## 1.4. A kijelölés alapjául szolgáló fajok és/vagy élőhelyek

### 1.4.1. Jelölő élőhelyek

- 6260\* – Pannon homoki gyepek
- 91E0\* – Enyves éger (*Alnus glutinosa*) és magas kőris (*Fraxinus excelsior*) alkotta ligeterdők (*Alno-Padion*, *Alnion incanae*, *Salicion albae*)
- 6410 – Kékperjés láprétek meszes, tőzeges vagy agyagbemosódásos talajokon (*Molinion caeruleae*)
- 6430 – Síkságok és a hegyvidéktől a magashegységig tartó szintek hidrofil magaskórós szegélytársulásai
- 6440 – *Cnidion dubii* folyóvölgyeinek mocsárrétjei
- 7230 – Mészkedvelő üde láp- és sásrétek

\* kiemelt jelentőségű jelölő élőhely

### 1.4.2. Jelölő fajok

- nagy hőscincér (*Cerambyx cerdo*)
- nagy szarvasbogár (*Lucanus cervus*)

### 1.4.3. Jelölő értékek javasolt közösségi jelentőségű élőhelyek

- 91G0\*- Pannon gyertyános tölgyesek *Quercus petraeaval* és *Carpinus betulusszal*
- 6510 - Sík- és dombvidéki kaszálórétek (*Alopecurus pratensis*, *Sanguisorba officinalis*)

\* kiemelt jelentőségű jelölő élőhely

## 1.5. Érintett települések

A tervezési terület által érintett helyrajzi számok listáját az európai közösségi jelentőségű természetvédelmi rendeltetésű területekkel érintett földrészeletről szóló 14/2010. (V. 11.) KvVM rendeletet (a továbbiakban: KvVM rendelet) tartalmazza. A Natura 2000 területek által érintett helyrajzi számokat és így a Natura 2000 jogi státuszt is a KvVM rendelet rögzíti, térképi megjelenítéssel is. A jogi jelleg a megosztással keletkező utód helyrajzi számokra is kiterjed.

Település	Megye	Érintett terület (ha)	Település területének érintettsége (%)
Fityeház	Zala	223,79	34,4
Homokkomárom	Zala	47,08	2,82
Nagykanizsa	Zala	1549,81	10,44
Sormás	Zala	576,81	35,24
Szepetnek	Zala	512,36	16,86

## 1.6. Egyéb védettségi kategóriák

Típus	Kód	Név	Kiterjedés (ha)	Védetté nyilvánító jogszabály száma
helyi jelentőségű védett természeti terület	19/53/TT/81	Szurkosfenyves	6,1	Nagykanizsa város 11/1999. (IV. 29.) Önkormányzati rendelet
egyedi hatósági határozattal lehatárolt határvonalú ex lege védett láppal érintett ingatlanok	-	Homokkomárom 044/1, Nagykanizsa 0366/6, Sormás 077/1	10,57	1996. LIII. tv. a természet védelméről
egyedi hatósági határozattal történő lehatárolásra váró ex lege védett láppal érintett ingatlanok	-	Nagykanizsa 0315/4, Nagykanizsa 0317, Nagykanizsa 0318, Nagykanizsa 0319/3, Nagykanizsa 0319/5, Nagykanizsa 0319/6, Nagykanizsa 0319/7, Sormás 088/7, Szepetnek, 05/4, Szepetnek 05/7, Szepetnek 05/8	a lápok kiterjedésének lehatárolása még nem történt meg	1996. LIII. tv. a természet védelméről

A tervezési terület 98%-a a Országos Ökológiai Hálózat része és teljes egészében az ökológiai folyosó kategóriába tartozik.

## **1.7. Tervezési és egyéb előírások**

### **1.7.1. Természetvédelmi kezelési terv**

A tervezési terület nem fed át országos jelentőségű védett természeti területtel ezért természetvédelmi kezelési terv nem vonatkozik rá.

### **1.7.2. Településrendezési eszközök**

- Fityeház: településfejlesztési koncepció 25/2005 (III.07.); településrendezési és szabályozási terv + HÉSZ 31/2008 (III.11), 6/2008 (III.11.) rendelet
- Homokkomárom: településfejlesztési koncepció 84/2004.(XII.10.); településrendezési, -szerkezeti és szabályozási terv, HÉSZ 54/2006 (IX.27.), 5/2006 (IX.28.) rendelet
- Nagykanizsa: településrendezési, -szerkezeti és szabályozási terv, HÉSZ 248/2006 (IX.26.), 44/2006 (X.18.) rendelet
- Sormás: településrendezési, -szerkezeti és szabályozási terv, HÉSZ 87/2003 (VIII.04.), 12/2003 (VIII.05.) rendelet
- Szepetnek: településfejlesztési koncepció, 57/2004. (IV. 19.)

### **1.7.3. Körzeti erdőtervek és üzemtervek**

- Surdi körzeti erdőterv, jóváhagyási szám (üzemterv száma): XXIV/1131/11/2010 (régí típusú)
- 11/2010. (II. 4.) FVM rendelet az erdőterv rendelet előkészítésének, és a körzeti erdőterv készítésének szabályairól, 1. melléklet, érvényesség: 2010-2020
- Nagykanizsa erdőtervezési körzet 96/2011 (X.17.) VM Rendelet (új típusú) 1. melléklet – a régi típusú körzeti erdőterv lejárt, az új rendelet alapján születő erdészeti üzemtervek kiadása erdőgazdálkodónként még folyamatban van, a körzeti erdőterv ügyszáma: XX-G-001/239/2012, érvényesség: 2012-2022

### **1.7.4. Körzeti vadgazdálkodási tervek és üzemtervek**

- IV/1. Zala-dél-vasi nagyvadas körzet vadgazdálkodási terve. Kelt: 2004. 02. 24.
- Zalaerdő Zrt (vadgazdálkodási egység kódszáma 20-200510-2-4-4) vadgazdálkodási üzemterve. Érvényes: 2023. 02. 28. Kelt: 2010. 06. 30. Jóváhagyta: Zala Megyei MGSZH, Földművelésügyi Igazgatóság, Vadászati és Halászati Osztály.
- Hunor 2000 Vadásztársaság (vadgazdálkodási egység kódszáma 20-202210- 1-4-1) vadgazdálkodási üzemterve. Érvényes: 2017. 02. 28. Kelt: 2007. 02. 09. Jóváhagyta: Zala Megyei MGSZH, Földművelésügyi Igazgatóság, Vadászati és Halászati Osztály.
- Erdőgazdasági dolgozók Vadásztársaság (vadgazdálkodási egység kódszáma 20-202410-1-4-1) vadgazdálkodási üzemterve. Érvényes: 2017. 02. 28. Kelt: 2007. Jóváhagyta: Zala Megyei MGSZH, Földművelésügyi Igazgatóság, Vadászati és Halászati Osztály.

### ***1.7.5. Vízyűjtő-gazdálkodási terv***

3-1 Mura Vízyűjtőgazdálkodási Terv (közreadta: Vízügyi és Környezetvédelmi Központi Igazgatóság és a Nyugat-dunántúli Környezetvédelmi és Vízügyi Igazgatóság, 2010-2015)



## 2. Veszélyeztető tényezők

Kód	Veszélyeztető tényező neve	Jelentősége	Érintett terület nagysága (%)	Milyen jelölő élőhelyre vagy fajra és milyen módon gyakorol hatást?
A03.01	intenzív, vagy intenzívebb kaszálás	L	1	pannon homoki gyepek (6260*): egyes helyeken problémát okoz, hogy az élőhelyet erősen kaszálják.
A04.01.01	intenzív szarvasmarha-legeltetés	L	1,5	<i>Cnidion dubii</i> folyóvölgyeinek mocsárrétjei (6440): helyenként erősen legeltetik, ami miatt degradálódnak az állományok
B01.02	beerdősítés / fásítás idegenhonos fajokkal	L	1	pannon homoki gyepek (6260*): a beerdősítés az élőhely kiterjedését csökkenti
B03	erdészeti kitermelés újratelepítés vagy természetes felújulás nélkül	M	10	Pannon gyertyános tölgyesek <i>Quercus petraeaval</i> és <i>Carpinus betulusszal</i> (91G0*): újratelepítés nélkül az élőhely kiterjedése csökken nagy hősincér ( <i>Cerambyx cerdo</i> ), nagy szarvasbogár ( <i>Lucanus cervus</i> ): Megszünteti a fajok szaporodóhelyeit, valamint együtt jár a különböző fejlődési alakok eltávolításával: állománycsökkenéshez, az állomány eltűnéséhez vezet.
B04	Biocid termékek, hormonok, kemikáliák használata (erdészet)	M	10	nagy hősincér ( <i>Cerambyx cerdo</i> ), nagy szarvasbogár ( <i>Lucanus cervus</i> ): Veszélyezteti a fajok különböző fejlődési alakjait, különösen az imágókat, állománycsökkenéshez vezet.
B07	Egyéb erdészeti tevékenység	M	10	nagy hősincér ( <i>Cerambyx cerdo</i> ), nagy szarvasbogár ( <i>Lucanus cervus</i> ): A helytelen időben való fakiszállítás együtt jár a nagy hősincér különböző fejlődési alakjainak eltávolításával, állománycsökkenéshez vezet. Ezen kívül az erdőgazdálkodás során alkalmazott véghasználatok szintén állománycsökkenéshez vagy az állomány eltűnéséhez vezet.
C01.01	homok- és kavcskitermelés	L	1	pannon homoki gyepek (6260*): illegális homokbányák többfelé előfordulnak, ezek csökkentik az élőhely kiterjedését
I01	idegenhonos inváziós fajok jelenléte	M	9	pannon homoki gyepek (6260*): főképp a selyemkóró ( <i>Asclepias syriaca</i> ) inváziója figyelhető meg, ez nehezen kezelhető, degradációt okoz. Kékperjés láprétek meszes, tőzeges vagy agyagbemosódásos talajokon ( <i>Molinion caeruleae</i> ) (6410), <i>Cnidion dubii</i> folyóvölgyeinek mocsárrétjei (6440): a magas aranyvessző fenyegeti előzőnléssel a területet Pannon gyertyános tölgyesek <i>Quercus petraeaval</i> és <i>Carpinus betulusszal</i> (91G0*): az idegenhonos cserje- és fajok eltüntetik a természetes struktúrát Enyves éger ( <i>Alnus glutinosa</i> ) és magas kőris ( <i>Fraxinus excelsior</i> ) alkotta ligeterdők ( <i>Alno-Padion</i> , <i>Alnion incanae</i> , <i>Salicion albae</i> ) (91E0*): A degradáltság oka főképp a gyomok, inváziós növények kolonizációja (amerikai kőris, japánkeserűfű, magas aranyvessző, süntök).
B02.01.02	erdő felújítás idegenhonos fajokkal	L	2	Enyves éger ( <i>Alnus glutinosa</i> ) és magas kőris ( <i>Fraxinus excelsior</i> ) alkotta ligeterdők ( <i>Alno-Padion</i> , <i>Alnion incanae</i> , <i>Salicion albae</i> ) (91E0*): Az akácok, nemesnyarasok, tájidegen lombosok, illetve tájidegen fenyvesek a puhafás ligeterdők potenciális termőhelyét foglalják el.
B02.04	lábonálló és/vagy elfekvő holt faanyag eltávolítása	M	8	Enyves éger ( <i>Alnus glutinosa</i> ) és magas kőris ( <i>Fraxinus excelsior</i> ) alkotta ligeterdők ( <i>Alno-Padion</i> , <i>Alnion incanae</i> , <i>Salicion albae</i> ) (91E0*): a természetes állományfejlődés gátlódik nagy hősincér ( <i>Cerambyx cerdo</i> ): A lábon álló holt fák eltávolítása együtt jár a nagy hősincér különböző fejlődési alakjainak eltávolításával, állománycsökkenéshez vezet.

B06	legeltetés erdőben vagy erdős területen	L	1	Enyves éger ( <i>Alnus glutinosa</i> ) és magas kőrös ( <i>Fraxinus excelsior</i> ) alkotta ligeterdők ( <i>Alno-Padion</i> , <i>Alnion incanae</i> , <i>Salicion albae</i> ) (91E0*): degradálja az aljnövényzetet
F03.01.01	vadak károkozása (túltartott vadállomány)	M	9	Enyves éger ( <i>Alnus glutinosa</i> ) és magas kőrös ( <i>Fraxinus excelsior</i> ) alkotta ligeterdők ( <i>Alno-Padion</i> , <i>Alnion incanae</i> , <i>Salicion albae</i> ) (91E0*): degradálja az aljnövényzetet <i>Cnidion dubii</i> folyóvölgyeinek mocsárrétjei (6440), Kékperjés láprétek meszes, tőzeges vagy agyagbemosódásos talajokon ( <i>Molinion caeruleae</i> ) (6410): a vaddisznók a túrásokkal okoznak degradációt Pannon gyertyános tölgyesek <i>Quercus petraeaval</i> és <i>Carpinus betulusszal</i> (91G0*): az aljnövényzetet és a cserjeszintet károsítja a vadállomány, illetve a természetes felújulást gátolja
J02.03.02	csatornázás és vízelvezetés	M	9	<i>Cnidion dubii</i> folyóvölgyeinek tartozó mocsárrétjei (6440): ezt az élőhelyet jelentősen érintik a vízelvezetés káros hatásai Pannon gyertyános tölgyesek <i>Quercus petraeaval</i> és <i>Carpinus betulusszal</i> (91G0*): a vízelvezetés hatására száradnak az állományok, ez veszélyezteti a fennmaradásukat.
K02.01	fajösszetétel változás, szukcesszió	L	1,2	Kékperjés láprétek meszes, tőzeges vagy agyagbemosódásos talajokon ( <i>Molinion caeruleae</i> ) (6410), <i>Cnidion dubii</i> folyóvölgyeinek mocsárrétjei (6440): a száradás és felhagyás folyamán megváltozik a fajkészlet és az élőhely hosszú távon megszűnik.
<b>Kód</b>	<b>Potenciális veszélyeztető tényező neve</b>	<b>Jelentősége</b>	<b>Érintett terület nagysága (%)</b>	<b>Milyen jelölő élőhelyre vagy fajra és milyen módon gyakorol hatást?</b>
A03.03	kaszálás felhagyása/hiánya	M	10	Sík- és dombvidéki kaszálórétek ( <i>Alopecurus pratensis</i> , <i>Sanguisorba officinalis</i> ) (6510): csak a kezelés tarthatja fenn az élőhelyet, a felhagyás hatására becserjésedik-erdősül
A04.01.01	intenzív szarvasmarha-legeltetés	M	10	Sík- és dombvidéki kaszálórétek ( <i>Alopecurus pratensis</i> , <i>Sanguisorba officinalis</i> ) (6510): az erős legelés degradálhatja az élőhelyet
A04.03	pásztorkodás felhagyása, legeltetés hiánya	M	10	Sík- és dombvidéki kaszálórétek ( <i>Alopecurus pratensis</i> , <i>Sanguisorba officinalis</i> ) (6510): csak a kezelés tarthatja fenn az élőhelyet, a felhagyás hatására becserjésedik-erdősül
I01	idegenhonos inváziós fajok jelenléte	M	10	Sík- és dombvidéki kaszálórétek ( <i>Alopecurus pratensis</i> , <i>Sanguisorba officinalis</i> ) (6510): ezt az élőhelyet is veszélyezteti a magas aranyvessző előretörése
K02.01	fajösszetétel változás, szukcesszió	M	10	Sík- és dombvidéki kaszálórétek ( <i>Alopecurus pratensis</i> , <i>Sanguisorba officinalis</i> ) (6510): a felhagyás és kiszáradás okozza a szukcessziós folyamatok megindulását, erdősödést, cserjésedést, ez hosszú távon az élőhely megszűnését okozhatja
J02.03	csatornázás és vízelvezetés	M	10	Sík- és dombvidéki kaszálórétek ( <i>Alopecurus pratensis</i> , <i>Sanguisorba officinalis</i> ) (6510): kiszáradást okoz, és az élőhely átalakulását

### **3. Kezelési feladatok meghatározása**

#### **3.1. Természetvédelmi célkitűzés, a terület rendeltetése**

Az alapvető természetvédelmi célkitűzés a tervezési terület esetében az azon található, a kijelölés alapjául szolgáló közösségi jelentőségű fajok és élőhelytípusok kedvező természetvédelmi helyzetének megőrzése, fenntartása, helyreállítása, valamint a Natura 2000 területek lehatárolásának alapjául szolgáló természeti állapot, illetve a fenntartó gazdálkodás feltételeinek biztosítása.

Kiemelt cél a tervezési területen található természetes és természetyszerű élőhelyek megőrzése, fenntartása, különös tekintettel a meszes pannon homoki gyepekre. A gyepterületeket veszélyeztető legfőbb tényező a fenntartó jellegű hagyományos extenzív gazdálkodás (legeltetés, kaszálás) elmaradása és az ennek következtében bekövetkező cserjésedés, gyomosodás, valamint az inváziós fajok (magas aranyvessző, selyemkóró) térnyerése. A jelenség felszámolása érdekében szükséges a megfelelő tájhasználat újbóli kialakításának elősegítése.

A száraz homoki gyepekben az emberi tevékenység (felszíni homokfejtés, kommunális hulladékkal való visszatöltés, technika sportok felszínkárosító hatása) által előidézett degradáció mérséklése a további felszínbolygatási tevékenységek fokozatos felszámolásával, és a keletkezett tájsebek regenerációjának elősegítésével történhet.

A területre jellemző magas biodiverzitás megőrzése érdekében a mozaikosság fenntartása, a mélyen fekvő üde területek megfelelő vízellátottságának biztosítása elengedhetetlen.

A legjelentősebb homoki gyepterületeken elő kell segíteni a társulást veszélyeztető özönfajok visszaszorítását (selyemkóró, magas aranyvessző, amerikai alkörmös, bálványfa, akác). A területhasználókkal történő együttműködés ennek elengedhetetlen része. Fontos cél megteremteni a száraz gyepek legeltetéssel történő hasznosításának lehetőségét. Ehhez és egyéb gyeprehabilitációs kezelésekhez – melyeket pályázati forrásból tudna a természetvédelmi kezelő megvalósítani - szükséges lenne az egykori gyakorló lőtér vagyongazdálkodását a Honvédelmi Minisztériumtól a Balaton-felvidéki Nemzeti Park Igazgatóságnak átadni. A sérülékeny homoki gyepeket a magas létszámú vaddisznóállomány is jelentősen károsítja. Állományának drasztikus csökkentése szükséges a vadászati hatóság és a területen a vadászati jogot gyakorló szervezet bevonásával.

A természetes erdőállományok kiterjedésének hosszú távon történő növekedése kívánatos lenne, főként a tájidegen faültvények (fekete fenyő, fehér akác, nemes nyár, fekete dió) fokozatos letermelésével és a talaj és vízviszonyoknak megfelelő természetes erdőtársulás kialakításával.

#### **3.2. Kezelési javaslatok**

A fejezet a Dél-zalai homokvidék (HUBF20049) tervezési területre jellemző természetes és természetközeli élőhelyek és a jelölőfajok állományainak fennmaradása érdekében, valamint a leromlott állapotú, degradált élőhelyek jobb ökológiai állapotba kerülése érdekében alkalmazandó intézkedési javaslatokat tartalmaz, melyek alapvetően két nagy csoportot alkotnak.

Az elsőbe a gazdálkodáshoz nem köthető általános javaslatok tartoznak, amelyeket általánosan területszinten értelmezzünk, de ezek kötődhetnek kezelési egységhez is. Itt jelennek meg a gazdálkodókön túli egyéb érintetteknek szóló (beruházók, fejlesztők, területrendezők, vállalkozók: ipari, turisztikai), a területhasználatra vonatkozó elvek, a kritikus pontok azonosításával (egy-egy tevékenységek korlátozás nélkül, feltételekkel vagy egyáltalán nem végezhetők, bizonyos irányú fejlesztések nem kívánatosak).

Az intézkedések második csoportját a gazdálkodáshoz köthető kezelési javaslatok adják, amelyek minden esetben kezelési egységhez kötődnek. Ezek lehetnek általános kezelési javaslatok, vagy támogatási rendszerbe illeszthető kezelési előírás-javaslatok.

Az általános kezelési javaslatok a kezelési egységekre vonatkozó, a gazdálkodás mikéntjére adott nem előírászerű javaslatok.

A támogatási rendszerbe illeszthető kezelési előírás-javaslatok konkrét, agrártámogatási programoknak megfeleltethető előírások, illetve előírás-javaslatok. Ezek lehetnek már jelenleg is jogszabályban megadott (pl. Natura 2000 gyepekre vonatkozó kompenzációs rendelet) kötelezően betartandó előírások, vagy a jövőbeli támogatási rendszerek megalapozását szolgáló és kizárólag a támogatási rendeletben történő megjelenésük esetén, önkéntesen vállalható, a 2. mellékletből választandó előírás-javaslatok.

A 275/2004. (X. 8.) Korm. rendelet 4.§ 5. pontja alapján „(5) A fenntartási terv a Natura 2000 terület kezelésére vonatkozó javaslatokat, valamint ezek megvalósításának lehetséges eszközeit tartalmazza, és jogszabály eltérő rendelkezése hiányában kötelező földhasználati szabályokat nem állapít meg.”

Az itt megfogalmazott előírás-javaslatok célja, hogy a kezelési egységekben előforduló közösségi jelentőségű értékek, a jelenlegi gazdálkodási gyakorlat és adottságok alapján javaslatot tegyenek a gazdálkodás kívánatos módjára. Ennek érdekében itt megfogalmazásra kerülnek olyan előírásjavaslatok, amelyek alapul szolgálnak a jövőbeli támogatási programok kidolgozásához. A gazdálkodók számára ezek az előírás-javaslatok a jelen terv alapján kötelezettséget nem jelentenek, betartásuk csak támogatási programokon keresztül, önkéntes vállalás formájában válhat csak kötelezővé. A már más jogszabály vagy hatósági eszköz alapján létező előírások esetében azok kötelező jellegét értelemszerűen az azt megalapozó jogszabály, vagy hatósági eszköz támasztja alá, jelen fenntartási terv ezekre az előírásokra csak utalást tesz.

### **3.2.1. Élőhelyek kezelése**

#### **3.2.1.1. Gazdálkodáshoz nem köthető kezelési javaslatok**

A jelenleg mezőgazdasági vagy erdészeti hasznosítású területek beépítése nem kívánatos. A gazdálkodáshoz nem köthető kezelési feladatok között említhető az illegális szemétkerakások és a szintén illegális homokbányászat felszámolása, mely a tervezési területen pontszerűen, diszjunkt módon jelentkezik.

A homokvidék jelenleg turisztikai szempontból nem hasznosított, noha a terület jellemzően közepes természetessége, a védett fajok viszonylag alacsony száma az ökoturisztikai hasznosítást nem zárja ki. A kirándulók tudatos irányításával, a túraútvonalak megfelelő kijelölésével, karbantartásával az általuk okozott terhelés minimalizálható. Fontos fejlesztés lenne a Natura 2000 területet bemutató infrastruktúra létrehozása, hogy a látogatók tisztában legyen a terület státuszával és természeti értékeikkel. Ezt egyrészt tájékoztató táblák kihelyezésével lehetne elérni a területre bevezető forgalmasabb közutak és turistautak mentén, másrészt a területet bemutató szóróanyagokkal, amelyeket helyi turisztikai irodákban és önkormányzatoknál lehetne elérhetővé tenni.

#### **3.2.1.2. Gazdálkodáshoz köthető kezelési javaslatok**

A Dél-zalai homokvidék Natura 2000 terület élőhelyeinek nagyobb része emberi hasznosítás alatt áll. A művelési ágak tekintetében túlnyomó része erdő, a fennmaradó terület pedig gyepek és szántók.

az egykori, viszonylag kiterjedt katonai gyakorló lőtér és a műszaki létesítmények (mezőgazdasági- és közutak, vasúti pálya, átjárók, stb.), telephelyek művelési ága kivett. A közösségi jelentőségű élőhelyek többségének fenntartása csak a megfelelő extenzív gazdálkodással biztosítható; ez a gyepek esetében az élőhelytípusnak megfelelő kaszálással, legeltetéssel, erdők esetében a természetközeli erdőgazdálkodással valósítható meg. A Honvédelmi Minisztérium vagyonkezelésében lévő egykori katonai lőtér területének gyepeit kaszálás, illetve legeltetés formájában hasznosítani volna szükséges, természeti állapotuk folyamatosan romlik.

### **Gyepgazdálkodás**

A területen előforduló száraz, félszáraz, üde és nedves gyepek természetességi állapota változó, egy részük jó állapotú, más részük elgyomosodott, átalakult. A jó állapotú területeken az elsődleges cél ennek az állapotnak a fenntartása. Általános feladat ezekben a gyepekben a környéken jelenlévő inváziós fajok (elsősorban a magas aranyvessző) visszaszorítása, illetve a megfelelő hasznosítás révén a gyepekbe történő behatolásuk megakadályozása. A területen leromlott állapotú gyepek és inváziós fajok homogén állományai is nagy területen megtalálhatóak. Ezekben az esetekben a cél a területek természetességi állapotának javítása, ezzel az értékes élőhelyek kiterjedésének növelése. A gyepek közé kerültek besorolásra a cserjésedő területek is, melyek esetében az inváziós növényfajok visszaszorításán túl a gyepek ésszerű és természetvédelmi szempontból helyes helyreállítása is cél: kaszálásra vagy legeltetésre alkalmas állapotba kell hozni. A legeltetés során a szarvasmarhával történő kíméletes legeltetés csak az üde gyepeken támogatandó, a száraz gyepek esetében a juhval történő extenzív legeltetés elfogadható. A gyepek szegélyén, vagy foltszerűen a gyepekben cserjések, fasorok fennhagyandóak, ezek igen fontosak több védett faj számára és a gyepek mikroklimáját is jelentősen befolyásolják. A láprétek kezelésében fontos az időközben előkerült hangyaboglárka-fajok szempontjából megfelelő kaszálási időzítés, illetve a bűvósávok kötelező meghagyása.

### **Erdőgazdálkodás**

A tervezési terület erdő művelési ágú ingatlanjainak természetességi állapota közepes-jó között változik, a degradáltság többnyire a vízszintcsökkenésnek, a kezelés elmaradásának tudható be. Pontszerűen kommunális hulladék illegális elhelyezése is megfigyelhető. Hosszútávon a tájidegen fafajokból (akác, fenyőfélék, stb.) álló ültetvények honos fafajokból álló erdőkké való átalakítása kívánatos. A területen található tájidegen fafajok őshonos fafajokra való lecserélése mind a denevéreknek táplálékot jelentő rovarok mennyiségének és fajgazdagságának növekedését, mind bűvőhelyet jelentő odvas fák megjelenését eredményezheti. Az inváziósan viselkedő, pontszerűen, kis foltokban megjelenő amerikai kőrís, zöld juhar és fehér akác példányait el kell távolítani a területről.

### **Vadgazdálkodás**

A tervezési területen a vadászat elsődlegesen természetvédelmi és nem vadászati célokat felmutató formáját kell megvalósítani.

A nagyvadállomány leginkább az erdei élőhelyekre jelent veszélyt, de a túltartott vaddisznó állomány a vizes élőhelyekben és gyepekben is jelentős károkat okoz. Az erdei élőhelyek esetében tervezett fejlesztések megvalósulásához elengedhetetlen a nagyvadállomány csökkentése.

### **Kezelési egységek**

Kezelési egység	Elnevezés	Érintett élőhelytípusok
KE-0	kezelést nem igénylő területek	U4 Telephelyek, roncsterületek és hulladéklerakók; U6

Kezelési egység	Elnevezés	Érintett élőhelytípusok
		Nyitott bányafelületek; U7 Homok-, agyag-, tőzeg- és kavicsbányák, digó- és kubikgödrök, mesterséges löszfalak; U10 Tanyák, családi gazdaságok; U11 Út- és vasúthálózat
KE-1	nádas	B1a Nem tőzegképző nádasok, gyékényesek és tavikákások; B1axOD Nem tőzegképző nádasok, gyékényesek és tavikákások/Lágyszárú özönfajok állományai
KE-2	magassásosok	B5 Nem zsombékoló magassásrétek; B5xB6 Nem zsombékoló magassásrétek/Zsiókás, kötő kákás és nádas szikes vízü mocsarak; B5xOD Nem zsombékoló magassásrétek/Lágyszárú özönfajok állományai
KE-3	kékperjés láprétek	D2 Kékperjés rétek
KE-4	mocsárrétek	D34 Mocsárrétek; D34xB1a Mocsárrétek/nem tőzegképző nádasok, gyékényesek és tavikákások; D34xOB Mocsárrétek/Jellegtelen üde gyepek; OAxOB Jellegtelen fátlan vizes élőhelyek/Jellegtelen üde gyepek
KE-5	kaszálórétek	E1 Franciaperjés rétek; E1xB5 Franciaperjés rétek/Nem zsombékoló magassásrétek; E1xD2 Franciaperjés rétek/Kékperjés rétek; E1xD34 Franciaperjés rétek/Mocsárrétek; E1xH5b Franciaperjés rétek/Homoki sztyeprétek; E1xOB Franciaperjés rétek/Jellegtelen üde gyepek; OB Jellegtelen üde gyepek; OBxE1 Jellegtelen üde gyepek/Franciaperjés rétek; OBxOC Jellegtelen üde gyepek/Jellegtelen száraz-félszáraz gyepek; OBxP2a Jellegtelen üde gyepek/Üde és nedves cserjések
KE-6	homoki gyepek	G1 Nyílt homokpusztagyepek; G1xOC Nyílt homokpusztagyepek/Jellegtelen száraz-félszáraz gyepek; H5a Löszgyepek, kötött talajú sztyeprétek; H5axOB Löszgyepek, kötött talajú sztyeprétek/Jellegtelen üde gyepek; H5axOC Löszgyepek, kötött talajú sztyeprétek/Jellegtelen száraz-félszáraz gyepek ; H5b Homoki sztyeprétek; OB Jellegtelen üde gyepek; OC Jellegtelen száraz-félszáraz gyepek
KE-7	inváziós lágyszárúak állományai	OBxOD Jellegtelen üde gyepek/Lágyszárú özönfajok állományai; OD Lágyszárú özönfajok állományai; ODxB1a Lágyszárú özönfajok állományai/Nem tőzegképző nádasok, gyékényesek és tavikákások; ODxB5 Lágyszárú özönfajok állományai/Nem zsombékoló magassásrétek
KE-8	éger- és puhafaligetek	J2 lép- és mocsárerdők; J4 Fűz-nyár ártéri erdők; J5 Égerligetek; U8xRA Folyóvizek/Őshonos fajú facsoportok, fasorok, erdősávok
KE-9	őshonos fajok dominálta	K1a Gyertyános-kocsányos tölgyesek; K1axJ5

Kezelési egység	Elnevezés	Érintett élőhelytípusok
	természetszerű keménylombú erdők	Gyertyános-kocsányos tölgyesek/Égerligetek; K1axS4 Gyertyános-kocsányos tölgyesek/Ültetett erdei- és feketefenyvesek; L2b Cseres-kocsányos tölgyesek
KE-10	cserjések	P2a Üde és nedves cserjések; P2axB5 Üde és nedves cserjések/Nem zsombékoló magassásrétek; P2axOB Üde és nedves cserjések/Jellegtelen üde gyepek; P2axOD Üde és nedves cserjések/Lágyszárú özönfajok állományai; P2axP2b Üde és nedves cserjések/Galagonyás-kökényes-borókás száraz cserjések; P2axRB Üde és nedves cserjések/Őshonos fafajú puhafás jellegtelen vagy pionír erdők; P2b Galagonyás-kökényes-borókás száraz cserjések, P2bxOB Galagonyás-kökényes-borókás száraz cserjések/Jellegtelen üde gyepek
KE-11	spontán fásodó területek és jellegtelen faállományok és vágásterületeik	P1 Őshonos fafajú fiatalosok; P3 Újonnan létrehozott, őshonos vagy idegenhonos fafajú fiatal erdősítés; P8 Vágásterületek; RA Őshonos fajú facsoportok, fásorok, erdősávok; RAXOB Őshonos fajú facsoportok, fásorok, erdősávok/Jellegtelen üde gyepek; RB Őshonos fafajú puhafás jellegtelen vagy pionír erdők; RBxP2a Őshonos fafajú puhafás jellegtelen vagy pionír erdők/Üde és nedves cserjések; RC Őshonos fafajú keményfás jellegtelen erdők
KE-12	nem őshonos fafajú, telepített vagy spontán kialakult erdők és vágásterületeik, fásítások	P3 Újonnan létrehozott, őshonos vagy idegenhonos fafajú fiatal erdősítés; P8 Vágásterületek; RDb Őshonos lombos fajokkal elegyes idegenhonos lombos és vegyes erdők; S1 Akácültetvények; S1xS3 Akácültetvények/Egyéb ültetett tájidegen lombos erdők; S2 Nemesnyárasok; S3 Egyéb ültetett tájidegen lombos erdők; S4 Ültetett erdei- és feketefenyvesek; S4xS3 Ültetett erdei- és feketefenyvesek/Egyéb ültetett tájidegen lombos erdők; S4xS5 Ültetett erdei- és feketefenyvesek/Egyéb ültetett tájidegen fenyvesek; S5 Egyéb ültetett tájidegen fenyvesek; S5xS3 Egyéb ültetett tájidegen fenyvesek/Egyéb ültetett tájidegen lombos erdők; S6 Nem őshonos fajok spontán állományai; S7 Nem őshonos fajú ültetett facsoportok, erdősávok és fásorok
KE-13	szántók és vadföldek	T1 Egyéves, intenzív szántóföldi kultúrák; T6 Extenzív szántók; T10 Fiatal parlag és ugar

**Kezelési egység kódja: KE-0**

**Kezelési egység meghatározása:** kezelést nem igénylő területek (34,3 ha)

***Kezelési egység megfeleltetése/Érintettség vizsgálata:***

- *Érintett ÁNÉR élőhelyek:* U4 Telephelyek, roncsterületek és hulladéklerakók; U6 Nyitott bányafelületek; U7 Homok-, agyag-, tőzeg és kavicsbányák, digó- és kubikgödrök, mesterséges löszfalak; U10 Tanyák, családi gazdaságok; U11 Út- és vasúthálózat
- *Érintett Natura 2000 élőhelyek:* -

Gazdálkodáshoz köthető általános kezelési javaslatok: -

***Kezelési javaslatok indoklása:*** Fenti élőhelyek kezelést nem igényelnek vagy esetükben nem értelmezhető a kezelés.

**Kezelési egység kódja: KE-1**

***Kezelési egység meghatározása:*** nádasok (Kis kiterjedésű /7,3 ha/, szórványosan az egykori lőtérrel előforduló élőhelytípus.)

***Kezelési egység megfeleltetése/Érintettség vizsgálata:***

- *Érintett ÁNÉR élőhelyek:* B1a Nem tőzegképző nádasok, gyékényesek és tavikákások; B1axOD Nem tőzegképző nádasok, gyékényesek és tavikákások/Lágyszárú özönfajok állományai
- *Érintett Natura 2000 élőhelyek:* -

***Gazdálkodáshoz köthető, támogatási rendszerbe illeszthető kezelési előírás-javaslatok:***

*Kötelezően betartandó előírások:* -

*Önkéntesen vállalható előírás-javaslatok:*

- V63 Élőhely-rekonstrukció

***Élőhelyrekonstrukciós és élőhelyfejlesztési javaslatok:*** Lehetőség esetén vízszintemelés, elárasztás, illetve a beállt állományok esetében rendszeres aratás (kaszálás).

***Kezelési javaslatok indoklása:*** A nem túl nagy kiterjedésű nádas foltok gyomoktól, inváziós fajoktól való megtisztítása, vágással történő megújítása emelné a természetesség fokát. Mivel nem nádas művelési ágba tartoznak, ezt elsősorban időszakonkénti kaszálással lehet elérni.

***Kezelési egység kódja:*** KE-2

***Kezelési egység meghatározása:*** magassásosok (Kis kiterjedésű /5,9 ha/, szórványosan, főleg az egykori lőtérrel, de azon kívül is, apró foltokban jelentkező élőhelytípus.)

***Kezelési egység megfeleltetése/Érintettség vizsgálata:***

- *Érintett ÁNÉR élőhelyek:* B5 Nem zsombékoló magassásrétek; B5xB6 Nem zsombékoló magassásrétek/Zsiókás, kötő kákás és nádas szikes vizű mocsarak; B5xOD Nem zsombékoló magassásrétek/Lágyszárú özönfajok állományai
- *Érintett Natura 2000 élőhelyek:* -

***Gazdálkodáshoz köthető, támogatási rendszerbe illeszthető kezelési előírás-javaslatok:***

*Kötelezően betartandó előírások:* A tervezési területre az európai közösségi jelentőségű természetvédelmi rendeltetésű területekről szóló 275/2004. (X. 8.) Korm. rendelet előírásait (M7-től északra, HM területek), valamint gyepterület művelési ágú terület esetében a NATURA 2000 gyepterületek fenntartásának földhasználati szabályairól szóló 269/2007. (X. 18.) Korm. rendelet előírásait (M7-től délre eső foltok) kell alkalmazni.



Önkéntesen vállalható előírás-javaslatok:

- GY01 Felülvetés nem megengedett.
- GY08 Dobkaszó és talaj meghajtású rendszerek, rendező használata tilos.
- GY15 Tüzpázták létesítése nem megengedett.
- GY26 Inváziós fásszárúak mechanikus irtása kötelező.
- GY27 Nem speciális növényvédő szer kijuttatása esetén inváziós fásszárúak vegyszeres irtása, a területileg illetékes hatóság engedélye alapján lehetséges.
- GY30 A természetes gyepekben őshonos méretes fák (30 cm törzsátmérő felett) és a vadgyümölcsök (törzsátmérő megjelölése nélkül) megőrzése kötelező.
- GY35 A legeltetés tilos.
- GY101 Amennyiben inváziós gyomokkal fertőzött területen költ fokozottan védett madár, a terület tisztítását csak a megengedett kaszálási időpont után szabad kezdeni.
- GY104 Tisztító kaszálás csak az inváziós gyomnövényekkel fertőzött foltokon lehetséges.
- GY106 Legalább 2 évente tisztító kaszálás elvégzése kötelező.
- GY107 Az inváziós gyomok virágzásban történő kaszálása kötelező.
- GY108 Erősen fertőzött foltokat sokkoló kaszálással évente legalább háromszor kezelni kell.
- GY109 A lekaszált inváziós növényeket a területről el kell távolítani a kaszálást követő 30 napon belül.
- GY116 A területen trágyadepónia, széna és szalmakazlak elhelyezése tilos.
- VA03 A területen szóró, vadetető, szóó nem létesíthető.

**Élőhelyrekonstrukciós és élőhelyfejlesztési javaslatok:** Az élőhelytípus vízellátottságának időszakonkénti biztosításával azok természetességi állapota javítható. Ehhez a csapadék- és talajvíz eredetű vizeket elvezető árkok megszüntetése, időszakonkénti eltömése szükséges.

**Kezelési javaslatok indoklása:** A javaslatok betartása és végrehajtása emberi beavatkozások és a klimatikus szárazodás következtében a talaj szerkezetének átalakulása, a gyomosodás, becserjésedés és a vegetáció átalakulásának megakadályozása miatt szükséges. Ugyan nem jelölő élőhely, de kis kiterjedései miatt az élőhelyi diverzitásban, mozaikosságban, ezáltal a faji diverzitásban betöltött szerepe jelentős.

**Kezelési egység kódja: KE-3**

**Kezelési egység meghatározása:** kékperjés láprétek (Területe 11,9 ha. Két kisebb foltban, az egykori katonai lőtér területén, Nagykanizsa külterületén, illetve azon kívül, Sormás mellett, az autópálya szomszédságában fordul elő.)

**Kezelési egység megfeleltetése/Érintettség vizsgálata:**

- *Érintett ÁNÉR élőhelyek:* D2 Kékperjés rétek
- *Érintett Natura 2000 élőhelyek:* 6410 Kékperjés láprétek meszes, tőzeges vagy agyagbemosódásos talajokon (*Molinion caeruleae*)

**Gazdálkodáshoz köthető általános kezelési javaslatok:** A láprétek kezelésében különösen fontos az időközben előkerült hangyaboglárka-fajok szempontjából megfelelő kaszálási időzítés, illetve a bűvósávok kötelező meghagyása.

**Gazdálkodáshoz köthető, támogatási rendszerbe illeszthető kezelési előírás-javaslatok:**

Kötelezően betartandó előírások: A tervezési területre az európai közösségi jelentőségű természetvédelmi rendeltetésű területekről szóló 275/2004. (X. 8.) Korm. rendelet előírásait, valamint gyepterület művelési ágú terület esetében a NATURA 2000 gyepterületek fenntartásának földhasználati szabályairól szóló 269/2007. (X. 18.) Korm. rendelet előírásait kell alkalmazni.

Önkéntesen vállalható előírás-javaslatok:

- GY01 Felülvetés nem megengedett.
- GY02 Vegyszeres gyomirtás nem megengedett
- GY08 Dobkaszó és talaj meghajtású rendszelő, rendkezelő használata tilos.
- GY09 Fogasolás nem megengedett
- GY10 Tárcsázás nem megengedett.
- GY11 Hengerezés nem megengedett.
- GY12 Gyepszellőztetés nem megengedett.
- GY13 Kiszántás nem megengedett.
- GY14 Felázott talajon mindennemű munkavégzés tilos.
- GY15 Tüzpázták létesítése nem megengedett.
- GY20 Kizárólag kaszálással történő hasznosítás.
- GY24 A gyepek természetvédelmi szempontú égetése csak a működési terület szerinti nemzeti park igazgatóság egyedi írásos véleménye alapján történhet.
- GY26 Inváziós fásszárúak mechanikus irtása kötelező.
- GY27 Nem speciális növényvédő szer kijuttatása esetén inváziós fásszárúak vegyszeres irtása, a területileg illetékes hatóság engedélye alapján lehetséges.
- GY28 A gyepek cserjésedését meg kell akadályozni, azonban a szórtan jelentkező őshonos cserjék megőrzésére törekedni kell.
- GY29 Cserjeirtás csak szeptember 1. és február 28. közötti időszakban lehetséges.
- GY30 A természetes gyepekben őshonos méretes fák (30 cm törzsátmérő felett) és a vadgyümölcsök (törzsátmérő megjelölése nélkül) megőrzése kötelező.
- GY32 A működési terület szerinti nemzeti park igazgatóság általi kijelölésüket követően a fajgazdag, vagy védett fajokat tartalmazó cserjés foltokat nem szabad eltávolítani.
- GY33 A gyepterületen előforduló őshonos hagyasfák, hagyasfa csoportok (delelő fák), valamint cserjés foltok eltávolítása nem megengedett.
- GY35 A legeltetés tilos.
- GY34 Gyepterületen előforduló, 1,5 m-nél magasabb tájidegen faegyedeket lábon állva kell vegyszeres kezelésben részesíteni (törzs megfűrése, vegyszer injektálása); a hatékonyság

érdekében a vegyszert is alkalmazó munkát fajtától függően a vegetációs időszak kezdetén (április-május) vagy végén (augusztus-szeptember) kell elvégezni.

- GY79 Évente az időjárási viszonyoknak és a gyepterület állapotának megfelelő, természetvédelmi-ökológiai és a gazdálkodási szempontokat egyaránt figyelembe vevő kaszálási terv készítése és egyeztetése a működési terület szerinti nemzeti park igazgatósággal, valamint az így egyeztetett kaszálási terv végrehajtása.
- GY80 A gyepet évente csak egyszer lehet kaszálni.
- GY92 A gyepterület kaszálása, szárzúzása esetén min. 10 cm-es fűtarló biztosítása.
- GY101 Amennyiben inváziós gyomokkal fertőzött területen költ fokozottan védett madár, a terület tisztítását csak a megengedett kaszálási időpont után szabad kezdeni.
- GY104 Tisztító kaszálás csak az inváziós gyomnövényekkel fertőzött foltokon lehetséges.
- GY107 Az inváziós gyomok virágzásban történő kaszálása kötelező.
- GY109 A lekaszált inváziós növényeket a területről el kell távolítani a kaszálást követő 30 napon belül.
- GY116 A területen trágyadepónia, széna és szalmakazlak elhelyezése nem létesíthető.
- VA03 A területen szóró, vadetető, szóó létesítése tilos.

**Kezelési javaslatok indoklása:** A minden hatásra érzékeny kékperjés láprétek hosszú távú fenntartása tervszerű és szabályozott kezelést igényel. A kékperjés lápréteken kizárólag évi egyszeri kezelő kaszálás kívánatos, a legeltetés minden formája tilos. A cserjésedés és gyomosodás ellen a kézi módszerek a legmegfelelőbbek. A láprétek kezelésében különösen fontos az időközben előkerült hangyaboglárka-fajok (vérfű-hangyaboglárka (*Maculinea teleius*), sötét hangyaboglárka (*Maculinea nausithous*) szempontjából megfelelő kaszálási időzítés, illetve a bűvösávok kötelező meghagyása.

#### **Kezelési egység kódja: KE-4**

**Kezelési egység meghatározása:** mocsárrétek (Területe 93,8 ha. A területen szórványosan, kis kiterjedésben fordulnak elő. A sédbúzás mocsárrétek Sormás és Nagykanizsa térségében a régi 7-es főút és a szepetneki közút menti térségben található, a homokdombok közti mélyebb térszínen.)

#### **Kezelési egység megfeleltetése/Érintettség vizsgálata:**

- *Érintett ÁNER élőhelyek:* D34 Mocsárrétek; D34xB1a Mocsárrétek/Nem tőzegképző nádasok, gyékényesek és tavikákások; D34xOB Mocsárrétek/Jellegtelen üde gyepek; OAxOB Jellegtelen fátlan vizes élőhelyek/Jellegtelen üde gyepek
- *Érintett Natura 2000 élőhelyek:* 6440 *Cnidion dubii* folyóvölgyeinek mocsárrétsíjei

#### **Gazdálkodáshoz köthető, támogatási rendszerbe illeszthető kezelési előírás-javaslatok:**

**Kötelezően betartandó előírások:** A tervezési területre az európai közösségi jelentőségű természetvédelmi rendeltetésű területekről szóló 275/2004. (X. 8.) Korm. rendelet előírásait, valamint gyepterület művelési ágú terület esetében a NATURA 2000 gyepterületek fenntartásának földhasználati szabályairól szóló 269/2007. (X. 18.) Korm. rendelet előírásait kell alkalmazni.

#### **Önkéntesen vállalható előírás-javaslatok:**

- GY01 Felületés nem megengedett.

- GY02 Vegyszeres gyomirtás nem megengedett
- GY08 Dobkasza és talaj meghajtású rendsodró, rendezelő használata tilos.
- GY09 Fogasolás nem megengedett
- GY10 Tárcsázás nem megengedett.
- GY11 Hengerezés nem megengedett.
- GY12 Gyepszellőztetés nem megengedett.
- GY13 Kiszántás nem megengedett.
- GY14 Felázott talajon mindennemű munkavégzés tilos.
- GY15 Tüzpázták létesítése nem megengedett.
- GY24 A gyepek természetvédelmi szempontú égetése csak a működési terület szerinti nemzeti park igazgatóság egyedi írásos véleménye alapján történhet.
- GY26 Inváziós fásszárúak mechanikus irtása kötelező.
- GY27 Nem speciális növényvédő szer kijuttatása esetén inváziós fásszárúak vegyszeres irtása, a területileg illetékes hatóság engedélye alapján lehetséges.
- GY28 A gyepek cserjésedését meg kell akadályozni, azonban a szórtan jelentkező őshonos cserjék megőrzésére törekedni kell.
- GY29 Cserjeirtás csak szeptember 1. és február 28. közötti időszakban lehetséges.
- GY30 A természetes gyepekben őshonos méretes fák (30 cm törzsátmérő felett) és a vadgyümölcsök (törzsátmérő megjelölése nélkül) megőrzése kötelező.
- GY32 A működési terület szerinti nemzeti park igazgatóság általi kijelölésüket követően a fajgazdag, vagy védett fajokat tartalmazó cserjés foltokat nem szabad eltávolítani.
- GY33 A gyepterületen előforduló őshonos hagyásfák, hagyásfa csoportok (delelő fák), valamint cserjés foltok eltávolítása nem megengedett.
- GY34 Gyepterületen előforduló, 1,5 m-nél magasabb tájidegen faegyedeket lábon állva kell vegyszeres kezelésben részesíteni (törzs megfúrása, vegyszer injektálása); a hatékonyság érdekében a vegyszert is alkalmazó munkát fafajtól függően a vegetációs időszak kezdetén (április-május) vagy végén (augusztus-szeptember) kell elvégezni.
- GY40 Legeltetési sűrűség 0,2-0,4 állategység/ha.
- GY59 Legeltetési terv készítése és egyeztetése szükséges a működési terület szerinti nemzeti park igazgatósággal.
- GY64 Kaszáló sarjulegeltetését a kaszálás napjától számított 30 napon belül megkezdeni tilos.
- GY67 Legeltethető állatfaj: szarvasmarhafélék.
- GY79 Évente az időjárási viszonyoknak és a gyepek állapotának megfelelő, természetvédelmi-ökológiai és a gazdálkodási szempontokat egyaránt figyelembe vevő kaszálási terv készítése és egyeztetése a működési terület szerinti nemzeti park igazgatósággal, valamint az így egyeztetett kaszálási terv végrehajtása.

- GY80 A gyepet évente csak egyszer lehet kaszálni.
- GY92 A gyepterület kaszálása, szárzúzása esetén min. 10 cm-es fűtarló biztosítása.
- GY101 Amennyiben inváziós gyomokkal fertőzött területen költ fokozottan védett madár, a terület tisztítását csak a megengedett kaszálási időpont után szabad kezdeni.
- GY104 Tisztító kaszálás csak az inváziós gyomnövényekkel fertőzött foltokon lehetséges.
- GY106 Legalább 2 évente tisztító kaszálás elvégzése kötelező.
- GY107 Az inváziós gyomok virágzásban történő kaszálása kötelező.
- GY109 A lekaszált inváziós növényeket a területről el kell távolítani a kaszálást követő 30 napon belül.
- GY111 A tisztító kaszálás legkorábbi időpontja: október 1.
- GY116 A területen trágyadepónia, széna és szalmakazlak elhelyezése tilos.
- GY117 Éjszakázó helyek, ideiglenes karámok és jószágállások helyét a működési terület szerinti nemzeti park-igazgatósággal egyeztetni szükséges.
- VA03 A területen szóró, vadetető, szózó nem létesíthető.

**Kezelési javaslatok indoklása:** A kezelés feladata a kezelési egységen belül található gyepék természetességi állapotának hosszú távú fenntartása, illetőleg a gyomosodó gyepfragmentumok természetközeli állapotba kerülésének elősegítése, melyet a fentiekben meghatározott módon folytatott gyepkezelési munkák elősegítenek. Az elgyomosodott, inváziós fajokkal fertőzött, kezeletlen mocsárrétek extenzív kezeléssel jobb természetességi állapotba hozhatók. Az inváziós növényektől való megtisztítás, az extenzív legeltetés a mocsárrétek fajösszetételét, diverzitását nagyban növelheti.

**Kezelési egység kódja: KE-5**

**Kezelési egység meghatározása:** kaszálórétek (Területe 438,8 ha. Az erdőterületeken kívül, egységes eloszlásban, nagy kiterjedésben fordulnak elő.)

**Kezelési egység megfeleltetése/Érintettség vizsgálata:**

- *Érintett ANÉR élőhelyek:* E1 Franciaperjés rétek; E1xB5 Franciaperjés rétek/Nem zombékoló magassárrétek; E1xD2 Franciaperjés rétek/Kékperjés rétek; E1xD34 Franciaperjés rétek/Mocsárrétek; E1xH5b Franciaperjés rétek/Homoki sztyeprétek; E1xOB Franciaperjés rétek/Jellegtelen üde gyepék; OB Jellegtelen üde gyepék; OBxE1 Jellegtelen üde gyepék/Francsiaperjés rétek; OBxOC Jellegtelen üde gyepék/Jellegtelen száraz-félszáraz gyepék; OBxP2a Jellegtelen üde gyepék/Üde és nedves cserjések
- *Érintett Natura 2000 élőhelyek:* 6510 Sík- és dombvidéki kaszálórétek (*Alopecurus pratensis*, *Sanguisorba officinalis*)

**Gazdálkodáshoz köthető, támogatási rendszerbe illeszthető kezelési előírás-javaslatok:**

**Kötelezően betartandó előírások:** A tervezési területre az európai közösségi jelentőségű természetvédelmi rendeltetésű területekről szóló 275/2004. (X. 8.) Korm. rendelet előírásait, valamint gyep művelési ágú terület esetében a NATURA 2000 gyepterületek fenntartásának földhasználati szabályairól szóló 269/2007. (X. 18.) Korm. rendelet előírásait kell alkalmazni.

Önkéntesen vállalható előírás-javaslatok:

- GY01 Felülvetés nem megengedett.
- GY02 Vegyszeres gyomirtás nem megengedett
- GY08 Dobkaszó és talaj meghajtású rendszerek, kezelő használata tilos.
- GY09 Fogasolás nem megengedett
- GY10 Tárcsázás nem megengedett.
- GY11 Hengerezés nem megengedett.
- GY12 Gyepszellőztetés nem megengedett.
- GY13 Kiszántás nem megengedett.
- GY14 Felázott talajon mindennemű munkavégzés tilos.
- GY15 Tüzpázták létesítése nem megengedett.
- GY24 A gyepek természetvédelmi szempontú égetése csak a működési terület szerinti nemzeti park igazgatóság egyedi írásos véleménye alapján történhet.
- GY26 Inváziós fásszárúak mechanikus irtása kötelező.
- GY27 Nem speciális növényvédő szer kijuttatása esetén inváziós fásszárúak vegyszeres irtása, a területileg illetékes hatóság engedélye alapján lehetséges.
- GY28 A gyepek cserjésedését meg kell akadályozni, azonban a szórtan jelentkező őshonos cserjék megőrzésére törekedni kell.
- GY29 Cserjeirtás csak szeptember 1. és február 28. közötti időszakban lehetséges.
- GY30 A természetes gyepekben őshonos méretes fák (30 cm törzsátmérő felett) és a vadgyümölcsök (törzsátmérő megjelölése nélkül) megőrzése kötelező.
- GY32 A működési terület szerinti nemzeti park igazgatóság általi kijelölésüket követően a fajgazdag, vagy védett fajokat tartalmazó cserjés foltokat nem szabad eltávolítani.
- GY33 A gyepterületen előforduló őshonos hagyásfák, hagyásfa csoportok (delelő fák), valamint cserjés foltok eltávolítása nem megengedett.
- GY34 Gyepterületen előforduló, 1,5 m-nél magasabb tájidegen faegyedeket lábon állva kell vegyszeres kezelésben részesíteni (törzs megfűrése, vegyszer injektálása); a hatékonyság érdekében a vegyszert is alkalmazó munkát fafajtól függően a vegetációs időszak kezdetén (április-május) vagy végén (augusztus-szeptember) kell elvégezni.
- GY43 Legeltetési sűrűség 0,6-1,0 állategység/ha.
- GY48 Szakaszzoló legeltetés esetén legeltetési terv készítése és egyeztetése a működési terület szerinti nemzeti park igazgatósággal.
- GY64 Kaszáló sarjulegeltetését a kaszálás napjától számított 30 napon belül megkezdeni tilos.
- GY67 Legeltethető állatfaj: szarvasmarhafélék.
- GY70 Legeltethető állatfaj: lófélék.

- GY71 Kaszálás június 15. előtt a működési terület szerinti nemzeti park igazgatósággal történt egyeztetés alapján lehetséges.
- GY79 Évente az időjárási viszonyoknak és a gyepek állapotának megfelelő, természetvédelmi-ökológiai és a gazdálkodási szempontokat egyaránt figyelembe vevő kaszálási terv készítése és egyeztetése a működési terület szerinti nemzeti park igazgatósággal, valamint az így egyeztetett kaszálási terv végrehajtása.
- GY82 A gyepet évente legfeljebb kétszer lehet kaszálni.
- GY92 A gyepterület kaszálása, szárzúzása esetén min. 10 cm-es fűtarló biztosítása.
- GY101 Amennyiben inváziós gyomokkal fertőzött területen költ fokozottan védett madár, a terület tisztítását csak a megengedett kaszálási időpont után szabad kezdeni.
- GY104 Tisztító kaszálás csak az inváziós gyomnövényekkel fertőzött foltokon lehetséges.
- GY106 Legalább 2 évente tisztító kaszálás elvégzése kötelező.
- GY107 Az inváziós gyomok virágzásban történő kaszálása kötelező.
- GY108 Erősen fertőzött foltokat sokkoló kaszálással évente legalább háromszor kezelni kell.
- GY109 A lekaszált inváziós növényeket a területről el kell távolítani a kaszálást követő 30 napon belül.
- GY110 A tisztító kaszálás legkorábbi időpontja: szeptember 1.
- GY116 A területen trágyadepónia, széna és szalmakazlak elhelyezése tilos.
- GY117 Éjszakázó helyek, ideiglenes karámok és jószágállások helyét a működési terület szerinti nemzeti park-igazgatósággal egyeztetni szükséges.
- VA03 A területen szóró, vadetető, szózó nem létesíthető.

**Kezelési javaslatok indoklása:** A kezelés feladata a kezelési egységen belül található gyepek természetességi állapotának hosszú távú fenntartása, illetőleg a gyomosodó gyeppragmentumok természetközeli állapotba kerülésének elősegítése, melyet a fentiekben meghatározott módon folytatott gyepterületi munkák elősegítenek. Az elgyomosodott, inváziós fajokkal fertőzött, kezeletlen kaszálórészek extenzív kezeléssel (kaszálás/legeltetés) jobb természetességi állapotba hozhatók.

**Kezelési egység kódja: KE-6**

**Kezelési egység meghatározása:** homoki gyepek (Területe 94,5 ha. Az élőhelytípus nagyjából a terület északi részén, Homokkomárom-Nagykanizsa határában helyezkednek el. Ettől délre a szepetneki út két oldalán, ill. a déli sarkán Bajcsánál fordulnak elő.)

**Kezelési egység megfeleltetése/Érintettség vizsgálata:**

- **Érintett ÁNER élőhelyek:** G1 Nyílt homokpusztagyepek; G1xOC Nyílt homokpusztagyepek/Jellegtelen száraz-félszáraz gyepek; H5a Lössgyepek, kötött talajú sztyeprétek; H5axOB Lössgyepek, kötött talajú sztyeprétek/Jellegtelen üde gyepek; H5axOC Lössgyepek, kötött talajú sztyeprétek/Jellegtelen száraz-félszáraz gyepek; H5b Homoki sztyeprétek; OB Jellegtelen üde gyepek; OC Jellegtelen száraz-félszáraz gyepek

- *Érintett Natura 2000 élőhelyek:* 6260\* Pannon homoki gyepek (kiemelt jelentőségű jelölő élőhely)

***Gazdálkodáshoz köthető, támogatási rendszerbe illeszthető kezelési előírás-javaslatok:***

*Kötelezően betartandó előírások:* A tervezési területre az európai közösségi jelentőségű természetvédelmi rendeltetésű területekről szóló 275/2004. (X. 8.) Korm. rendelet előírásait, valamint gyepterület művelési ágú terület esetében a NATURA 2000 gyepterületek fenntartásának földhasználati szabályairól szóló 269/2007. (X. 18.) Korm. rendelet előírásait kell alkalmazni.

*Önkéntesen vállalható előírás-javaslatok:*

- GY01 Felülvetés nem megengedett.
- GY02 Vegyszeres gyomirtás nem megengedett
- GY08 Dobkaszta és talaj meghajtású rendszelő, rendkezelő használata tilos.
- GY09 Fogasolás nem megengedett
- GY10 Tárcsázás nem megengedett.
- GY11 Hengerezés nem megengedett.
- GY12 Gyepszellőztetés nem megengedett.
- GY13 Kiszántás nem megengedett.
- GY14 Felázott talajon mindennemű munkavégzés tilos.
- GY15 Tüzpázták létesítése nem megengedett.
- GY24 A gyepek természetvédelmi szempontú égetése csak a működési terület szerinti nemzeti park igazgatóság egyedi írásos véleménye alapján történhet.
- GY26 Inváziós fásszárúak mechanikus irtása kötelező.
- GY27 Nem speciális növényvédő szer kijuttatása esetén inváziós fásszárúak vegyszeres irtása, a területileg illetékes hatóság engedélye alapján lehetséges.
- GY28 A gyepek cserjésedését meg kell akadályozni, azonban a szórtan jelentkező őshonos cserjék megőrzésére törekedni kell.
- GY29 Cserjeirtás csak szeptember 1. és február 28. közötti időszakban lehetséges.
- GY30 A természetes gyepekben őshonos méretes fák (30 cm törzsátmérő felett) és a vadgyümölcsök (törzsátmérő megjelölése nélkül) megőrzése kötelező.
- GY32 A működési terület szerinti nemzeti park igazgatóság általi kijelölésüket követően a fajgazdag, vagy védett fajokat tartalmazó cserjés foltokat nem szabad eltávolítani.
- GY33 A gyepterületen előforduló őshonos hagyásfák, hagyásfa csoportok (delelő fák), valamint cserjés foltok eltávolítása nem megengedett.
- GY34 Gyepterületen előforduló, 1,5 m-nél magasabb tájidegen faegyedeket lábon állva kell vegyszeres kezelésben részesíteni (törzs megfűrése, vegyszer injektálása); a hatékonyság érdekében a vegyszert is alkalmazó munkát fafajtól függően a vegetációs időszak kezdetén (április-május) vagy végén (augusztus-szeptember) kell elvégezni.
- GY40 Legeltetési sűrűség 0,2-0,4 állategység/ha.



- GY48 Szakasoló legeltetés esetén legeltetési terv készítése és egyeztetése a működési terület szerinti nemzeti park igazgatósággal.
- GY51 Villanypásztor használata esetén egy szakasz területe nem haladhatja meg a 20 ha-t.
- GY59 Legeltetési terv készítése és egyeztetése szükséges a működési terület szerinti nemzeti park igazgatósággal.
- GY61 A gyepen legelészárított terület kialakítása szükséges, ami nem haladja meg a parcella 20%-át.
- GY65 Sarjúlegeltetést ugyanazon a területen csak minden második évben lehet alkalmazni.
- GY67 Legeltethető állatfaj: szarvasmarhafélék.
- GY68 Legeltethető állatfaj: juh.
- GY71 Kaszálás június 15. előtt a működési terület szerinti nemzeti park igazgatósággal történt egyeztetés alapján lehetséges.
- GY79 Évente az időjárási viszonyoknak és a gyepek állapotának megfelelő, természetvédelmi-ökológiai és a gazdálkodási szempontokat egyaránt figyelembe vevő kaszálási terv készítése és egyeztetése a működési terület szerinti nemzeti park igazgatósággal, valamint az így egyeztetett kaszálási terv végrehajtása.
- GY80 A gyepet évente csak egyszer lehet kaszálni.
- GY89 10 ha-nál nagyobb tábla esetében minden szárazzásánál, kaszálásnál a táblát két egyenlő részre kell osztani, az első 50% szárazzásának, kaszálásának befejezése után a másik 50% szárazzását, kaszálását csak 10 nappal később lehet elkezdni.
- GY92 A gyepterület kaszálása, szárazzása esetén min. 10 cm-es fűtarló biztosítása.
- GY97 A parcella max. 50%-a hasznosítható kaszálással.
- GY101 Amennyiben inváziós gyomokkal fertőzött területen költ fokozottan védett madár, a terület tisztítását csak a megengedett kaszálási időpont után szabad kezdeni.
- GY104 Tisztító kaszálás csak az inváziós gyomnövényekkel fertőzött foltokon lehetséges.
- GY106 Legalább 2 évente tisztító kaszálás elvégzése kötelező.
- GY107 Az inváziós gyomok virágzásban történő kaszálása kötelező.
- GY108 Erősen fertőzött foltokat sokkoló kaszálással évente legalább háromszor kezelni kell.
- GY109 A lekaszált inváziós növényeket a területről el kell távolítani a kaszálást követő 30 napon belül.
- GY111 A tisztító kaszálás legkorábbi időpontja: október 1.
- GY116 A területen trágyadepónia, széna és szalmakazlak elhelyezése tilos.
- GY117 Éjszakázó helyek, ideiglenes karámok és jószágállások helyét a működési terület szerinti nemzeti park-igazgatósággal egyeztetni szükséges.
- GY122 A legelészárított területet a nemzeti park igazgatósággal egyeztetetten kell kialakítani.
- VA03 A területen szóró, vadetető, sózó nem létesíthető.

**Kezelési javaslatok indoklása:** A kezelés feladata a kezelési egységen belül található gyepek természetességi állapotának hosszú távú fenntartása, illetőleg a gyomosodó gyeppragmentumok természetközeli állapotba kerülésének elősegítése, melyet a fentiekben meghatározott módon folytatott gyeppkezelési munkák elősegítenek.

Az elgyomosodott, inváziós fajokkal fertőzött, kezeletlen homoki gyepek extenzív kezeléssel (kaszálás/legeltetés) jobb természetességi állapotba hozhatók. A magyar csenkeszes, felnyíló homoki gyepeket legelés- és kaszáláskizárt területként, kezeletlenül kell hagyni.

**Kezelési egység kódja: KE-7**

**Kezelési egység meghatározása:** inváziós lágyszárúak állományai (Területe 62,3 ha. A terület északi felén szórványosan, kis kiterjedésű foltokban jelentkezik.)

**Kezelési egység megfeleltetése/Érintettség vizsgálata:**

- *Érintett ANÉR élőhelyek:* OBxOD Jellegtelen üde gyepek/Lágyszárú özönfajok állományai; OD Lágyszárú özönfajok állományai; ODxB1a Lágyszárú özönfajok állományai/Nem tűzegképző nádasok, gyékényesek és tavikákások; ODxB5 Lágyszárú özönfajok állományai/Nem zsombékoló magassásrétek
- *Érintett Natura 2000 élőhelyek:* -

**Gazdálkodáshoz köthető, támogatási rendszerbe illeszthető kezelési előírás-javaslatok:**

**Kötelezően betartandó előírások:** A tervezési területre az európai közösségi jelentőségű természetvédelmi rendeltetésű területekről szóló 275/2004. (X. 8.) Korm. rendelet előírásait, valamint gyepp művelési ágú terület esetében a NATURA 2000 gyepterületek fenntartásának földhasználati szabályairól szóló 269/2007. (X. 18.) Korm. rendelet előírásait kell alkalmazni.

**Önkéntesen vállalható előírás-javaslatok:**

- GY01 Felülvetés nem megengedett.
- GY02 Vegyszeres gyomirtás nem megengedett
- GY08 Dobkaszó és talaj meghajtású rendszóró, rendezelő használata tilos.
- GY09 Fogasolás nem megengedett
- GY10 Tárcsázás nem megengedett.
- GY11 Hengerezés nem megengedett.
- GY12 Gyepszellőztetés nem megengedett.
- GY13 Kiszántás nem megengedett.
- GY14 Felázott talajon mindennemű munkavégzés tilos.
- GY15 Tűzpászták létesítése nem megengedett.
- GY24 A gyepek természetvédelmi szempontú égetése csak a működési terület szerinti nemzeti park igazgatóság egyedi írásos véleménye alapján történhet.
- GY26 Inváziós fásszárúak mechanikus irtása kötelező.
- GY27 Nem speciális növényvédő szer kijuttatása esetén inváziós fásszárúak vegyszeres irtása, a területileg illetékes hatóság engedélye alapján lehetséges.

- GY28 A gyepek cserjésedését meg kell akadályozni, azonban a szórtan jelentkező őshonos cserjék megőrzésére törekedni kell.
- GY29 Cserjeirtás csak szeptember 1. és február 28. közötti időszakban lehetséges.
- GY30 A természetes gyepekben őshonos méretes fák (30 cm törzsátmérő felett) és a vadgyümölcsök (törzsátmérő megjelölése nélkül) megőrzése kötelező.
- GY32 A működési terület szerinti nemzeti park igazgatóság általi kijelölésüket követően a fajgazdag, vagy védett fajokat tartalmazó cserjés foltokat nem szabad eltávolítani.
- GY33 A gyepterületen előforduló őshonos hagyasfák, hagyasfa csoportok (delelő fák), valamint cserjés foltok eltávolítása nem megengedett.
- GY34 Gyepterületen előforduló, 1,5 m-nél magasabb tájidegen faegyedeket lábon állva kell vegyszeres kezelésben részesíteni (törzs megfűrése, vegyszer injektálása); a hatékonyság érdekében a vegyszert is alkalmazó munkát fafajtól függően a vegetációs időszak kezdetén (április-május) vagy végén (augusztus-szeptember) kell elvégezni.
- GY43 Legeltetési sűrűség 0,6-1,0 állategység/ha.
- GY48 Szakasoló legeltetés esetén legeltetési terv készítése és egyeztetése a működési terület szerinti nemzeti park igazgatósággal.
- GY67 Legeltethető állatfaj: szarvasmarhafélék.
- GY79 Évente az időjárási viszonyoknak és a gyepp állapotának megfelelő, természetvédelmi-ökológiai és a gazdálkodási szempontokat egyaránt figyelembe vevő kaszálási terv készítése és egyeztetése a működési terület szerinti nemzeti park igazgatósággal, valamint az így egyeztetett kaszálási terv végrehajtása.
- GY81 A gyeppet évente legalább kétszer kell kaszálni.
- GY101 Amennyiben inváziós gyomokkal fertőzött területen költ fokozottan védett madár, a terület tisztítását csak a megengedett kaszálási időpont után szabad kezdeni.
- GY105 Minden évben tisztító kaszálás elvégzése kötelező.
- GY107 Az inváziós gyomok virágzásban történő kaszálása kötelező.
- GY108 Erősen fertőzött foltokat sokkoló kaszálással évente legalább háromszor kezelni kell.
- GY109 A lekaszált inváziós növényeket a területről el kell távolítani a kaszálást követő 30 napon belül.
- GY112 Tisztító kaszálás, szárzúzás szeptember 1. után kezdhető meg, amely alól kivételt képez július 15-ei dátummal az inváziós növényfajok konkrét állományait érintő kaszálás és szárzúzás.
- GY116 A területen trágyadepónia, széna és szalmakazlak elhelyezése tilos.
- GY117 Éjszakázó helyek, ideiglenes karámok és jószágállások helyét a működési terület szerinti nemzeti park-igazgatósággal egyeztetni szükséges.
- GY118 Élőhelyrekonstrukció.
- VA03 A területen szóró, vadetető, szózó nem létesíthető.

**Kezelési javaslatok indoklása:** A kezelés feladata a kezelési egységen belül található, inváziós fajokkal erősen fertőzött gyepek természetességi állapotának helyreállítása és hosszú távú fenntartása, melyet a fentiekben meghatározott módon folytatott gyepterkezelési munkák elősegítenek. A rendszeres kezelésre történő átállás következtében az őshonos fűfajok és kétszikűek természetesebb gyepszerkezetet alkotnak, s ez a fűtömeg lényegesen jobban hasznosítható a gazdálkodók számára is.

Az elgyomosodott, inváziós fajokkal fertőzött, kezeletlen, ezáltal jellegtelen gyepek intenzív tisztítását és helyreállítását követő extenzív kezeléssel (kaszálás/legeltetés) lényegesen jobb természetességi állapotba hozhatók.

#### **Kezelési egység kódja: KE-8**

**Kezelési egység meghatározása:** éger- és puhafaligetek (Területe 254,1 ha. A tervezési területen a kis vízerek, vizesárokot szegélyezve, a buckaközi pangóvizes részeken, valamint a réteken és a nagyobb kiterjedésű erdőkben önálló erdőket alkotva is megjelenő (Bajcsai erdőtömb), gyakori élőhelytípus. Természetes előfordulásai mellett a vizes élőhelyekre, elsősorban magassásosokra telepített állományai is ismertek.)

#### **Kezelési egység megfeleltetése/Érintettség vizsgálata:**

- *Érintett ÁNÉR élőhelyek:* J2 Láp- és mocsárerdők; J4 Fűz-nyár ártéri erdők; J5 Égerligetek; U8xRA Folyóvizek/Őshonos fajú facsoportok, fasorok, erdősávok
- *Érintett Natura 2000 élőhelyek:* 91E0\* Enyves éger (*Alnus glutinosa*) és magas kóris (*Fraxinus excelsior*) alkotta ligeterdők (*Alno-Padion*, *Alnion incanae*, *Salicion albae*) (kiemelt jelentőségű jelölő élőhely)

#### **Gazdálkodáshoz köthető általános kezelési javaslatok:-**

#### **Gazdálkodáshoz köthető, támogatási rendszerbe illeszthető kezelési előírás-javaslatok:**

##### Kötelezően betartandó előírások:

A tervezési területre az európai közösségi jelentőségű természetvédelmi rendeltetésű területekről szóló 275/2004. (X. 8.) Korm. rendelet előírásait kell alkalmazni.

Az érintett erdőterületeken folytatható gazdálkodást a Surdi erdőtervezési körzet erdőterve (XXIV/1131/11/2010) és a Nagykanizsa erdőtervezési körzet erdőterve (96/2011 (X.17.) VM Rendelet), a körzeti erdőterv ügyszáma: XX-G-001/239/2012 alapján végezheti a gazdálkodó.

##### Önkéntesen vállalható előírás-javaslatok:

- E01 A Natura 2000 elsődleges rendeltetés átvezetése a jelölő fajok és élőhelyek szempontjából kiemelkedő jelentőséggel bíró területek esetében.
- E03 A körzeti erdőtervezés során – a közösségi jelentőségű élőhelyek vagy fajok megőrzése érdekében – az erdőterület erre alkalmas erdőrészeiben a folyamatos erdőborítást biztosító átalakító, szálaló vagy faanyagtermelést nem szolgáló üzemmódra való áttérés.
- E04 Községi jelentőségű élőhelyek és fajok populációinak, továbbá a természetes és természetszerű erdők 200 m-es körzetében idegenhonos fafajok telepítésének korlátozása.
- E06 Idegenhonos fafajok telepítésének mellőzése.
- E07 Intenzíven terjedő idegenhonos fafajok erdőtelepítésben való alkalmazásának mellőzése.

- E08 Rakodó, depónia kialakításának területi korlátozása (a közösségi jelentőségű élőhelyekre, illetve fajokra történő esetleges káros hatások miatt).
- E09 A fakitermeléshez és anyagmozgatáshoz szükséges közelítő nyomok csak a közösségi jelentőségű fajok és élőhelyek védelmének figyelembe vételével.
- E15 A kijelölt területen az erdőneveléssel kapcsolatos erdőgazdálkodási tevékenység elhagyása (beleértve a közelítést és készletezést is).
- E19 Az elő- és véghasználatok során az előzetesen meghatározott fa-, illetve cserjefajok minden egyedének megkímélése.
- E25 Erdészeti termékek szállításának, faanyag közelítésének korlátozása gyepterületen, tisztáson (a közösségi jelentőségű élőhelyek és fajok védelme érdekében).
- E26 Az előhasználatok során az elegyfa fajok alsó és felső lombkorona szintben hagyása, fenntartása, lehetőség szerint a természetes erdőtársulásra/közösségi jelentőségű élőhelyre jellemző összetételben, mennyiségben és többé-kevésbé egyenletes eloszlásban.
- E28 Őshonos fafajokkal jellemezhető faállományokban a nevelővágások során az idegenhonos fa- és cserjefajok egyedszámát (arányát) a lehetséges minimális szintre szorítása, illetve ehetőség szerinti teljes eltávolítása.
- E29 A vegyes összetételű faállományokban a nevelővágások során az idegenhonos fafajok eltávolítása.
- E31 A nevelővágások során az intenzíven terjedő fafajok teljes mértékű eltávolítása.
- E33 Természetes, természetszerű és származék erdőkben a tarvágás mellőzése.
- E39 A mikroélőhelyek fenntartása.
- E40 A fakitermelés és anyagmozgatás során az erdőrészlet területén a talaj védelme érdekében kerülendő a 20 cm-nél mélyebb közelítési, illetve vonszolási nyom kialakulása. A tő- és törzsszerűség ne haladja meg az 5%-ot.
- E46 Fakitermelés augusztus 15. és december 15. között.
- E47 Az erdő talajának megóvása érdekében a teljes talaj-előkészítés elhagyása.
- E49 Az eredeti talajállapot fenntartása érdekében a talaj-előkészítést és a tuskózás elhagyása.
- E50 A vágásterületen történő égetés mellőzése.
- E58 Az erdőszítések során a természetes erdőtársulásnak megfelelő elegyfajok biztosítása.
- E66 Meghatározott szabad rendelkezésű erdők és fásítások felújítása.
- E71 A tűzpásztákon, nyiladékokon az idegenhonos, agresszíven terjeszkedő növényfajok visszaszorítása.
- E75 Kártevők elleni védekezésnél a szelektív szerek vagy biológiai módszerek alkalmazását kell előnyben részesíteni. Nem használhatók olyan hatóanyag tartalmú készítmények, amelyek közösségi jelentőségű, illetve védett fajok egyedeit is elpusztítják.
- E81 Faanyag közelítése csak fagyott talajon.
- E82 Tuskóprizmák, tuskópászták nem létesíthetők.

- E83 Az erdőszegélyekben található intenzíven terjedő lágy- és fásszárúak továbbterjedését mechanikus módszerekkel (pl. kézi cserjeirtás, száruzás) történő megakadályozása.
- E84 Fakitermelés tervezése során az érintett erdőrészek korosztály-eloszlásának javítása.
- E85 A hagyásfák, hagyásfacsoportok fenntartása a fák természetes pusztulásáig.
- E86 A letermelt faanyag április 30-ig történő elszállítása a xilofág rovarfajok védelme érdekében.
- VA01 Szóró, szóó vagy etetőhely a működési terület szerinti nemzeti park igazgatósággal egyeztetett helyszínen alakítható ki.

**Kezelési javaslatok indoklása:** Az előírások fő célja a tervezési területen található erdők természetességének javítása és hosszú távú fenntartása. Hosszabb távon a több fafajból álló, változatos korösszetételű erdők kialakítása kívánatos.

**Kezelési egység kódja: KE-9**

**Kezelési egység meghatározása:** őshonos fajok dominálta természetszerű keménylombú erdők (Területe 537,5 ha. Nagykanizsától délre, a bajcsai erdőtömbben nagy kiterjedésben előforduló élőhelytípus)

**Kezelési egység megfeleltetése/Érintettség vizsgálata:**

- *Érintett ÁNÉR élőhelyek:* K1a Gyertyános-kocsányos tölgyesek; K1axJ5 Gyertyános-kocsányos tölgyesek/Égerligetek; K1axS4 Gyertyános-kocsányos tölgyesek/Ültetett erdei- és feketefenyvesek; L2b Cseres-kocsányos tölgyesek
- *Érintett Natura 2000 élőhelyek:* 91F0 Keményfás ligeterdők nagy folyók mentén *Quercus robur*, *Ulmus laevis* és *Ulmus minor*, *Fraxinus excelsior* vagy *Fraxinus angustifolia* fajokkal (*Ulmion minoris*)

**Gazdálkodáshoz köthető, támogatási rendszerbe illeszthető kezelési előírás-javaslatok:**

**Kötelezően betartandó előírások:**

A tervezési területre az európai közösségi jelentőségű természetvédelmi rendeltetésű területekről szóló 275/2004. (X. 8.) Korm. rendelet előírásait kell alkalmazni.

Az érintett erdőterületeken folytatható gazdálkodást a Surdi erdőtervezési körzet erdőterve (XXIV/1131/11/2010) és a Nagykanizsa erdőtervezési körzet erdőterve (96/2011 (X.17.) VM Rendelet), körzeti erdőterv ügyszáma: XX-G-001/239/2012 alapján végezheti a gazdálkodó.

**Önkéntesen vállalható előírás-javaslatok:**

- E01 A Natura 2000 elsődleges rendeltetés átvezetése a jelölő fajok és élőhelyek szempontjából kiemelkedő jelentőséggel bíró területek esetében.
- E03 A körzeti erdőtervezés során – a közösségi jelentőségű élőhelyek vagy fajok megőrzése érdekében – az erdőterület erre alkalmas erdőrészeiben a folyamatos erdőborítást biztosító átalakító, száraló vagy faanyagtermelést nem szolgáló üzemmódra való áttérés.
- E04 Községi jelentőségű élőhelyek és fajok populációinak, továbbá a természetes és természetszerű erdők 200 m-es körzetében idegenhonos fafajok telepítésének korlátozása.

- E06 Idegenhonos fafajok telepítésének mellőzése.
- E07 Intenzíven terjedő idegenhonos fafajok erdőtelepítésben való alkalmazásának mellőzése.
- E08 Rakodó, depónia kialakításának területi korlátozása (a közösségi jelentőségű élőhelyekre, illetve fajokra történő esetleges káros hatások miatt).
- E09 A fakitermeléshez és anyagmozgatáshoz szükséges közelítő nyomok csak a közösségi jelentőségű fajok és élőhelyek védelmének figyelembe vételével.
- E12 A tisztások fátlan állapotban tartása, tisztásként való további nyilvántartása.
- E13 Állománynevelés során a nyiladékok és állományszélek felé legalább 5 m széles erdőszegély létrehozásának elősegítése vagy a meglévők fenntartása. Az elő- és véghasználatok során a tájidegen növények eltávolítása (az őshonos növényekre nézve kíméletes módszerekkel).
- E15 A kijelölt területen az erdőneveléssel kapcsolatos erdőgazdálkodási tevékenység elhagyása (beleértve a közelítést és készletezést is).
- E19 Az elő- és véghasználatok során az előzetesen meghatározott fa-, illetve cserjefajok minden egyedének megkímélése.
- E25 Erdészeti termékek szállításának, faanyag közelítésének korlátozása gyepterületen, tisztáson (a közösségi jelentőségű élőhelyek és fajok védelme érdekében).
- E26 Az előhasználatok során az elegyfa fajok alsó és felső lombkorona szintben hagyása, fenntartása, lehetőség szerint a természetes erdőtársulásra/közösségi jelentőségű élőhelyre jellemző összetételben, mennyiségben és többé-kevésbé egyenletes eloszlásban.
- E28 Őshonos fafajokkal jellemezhető faállományokban a nevelővágások során az idegenhonos fa- és cserjefajok egyedszámát (arányát) a lehetséges minimális szintre szorítása, illetve ehetőség szerinti teljes eltávolítása.
- E29 A vegyes összetételű faállományokban a nevelővágások során az idegenhonos fafajok eltávolítása.
- E31 A nevelővágások során az intenzíven terjedő fafajok teljes mértékű eltávolítása.
- E33 Természetes, természetszerű és származék erdőkben a tarvágás mellőzése.
- E38 Őshonos fafajú állományok véghasználatok során átlagosan 5-20% területi lefedettséget biztosító mikroélőhelyek visszahagyása, lehetőleg az idős állomány összetételét jellemző formában.
- E39 A mikroélőhelyek fenntartása.
- E40 A fakitermelés és anyagmozgatás során az erdőrészlet területén a talaj védelme érdekében kerülendő a 20 cm-nél mélyebb közelítési, illetve vonszolási nyom kialakulása. A tő- és törzssérülés ne haladja meg az 5%-ot.
- E44 Fakitermelés augusztus 15. és február 1. között.
- E47 Az erdő talajának megóvása érdekében a teljes talaj-előkészítés elhagyása.
- E49 Az eredeti talajállapot fenntartása érdekében a talaj-előkészítést és a tuskózás elhagyása.

- E50 A vágásterületen történő égetés mellőzése.
- E51 Felújítás táj- és termőhelyhonos fafajokkal, illetve faállomány típusokkal.
- E57 Az erdőfelújításban, pótlásban, állománykiegészítésben kizárólag tájhonos fafaj alkalmazása.
- E58 Az erdősítések során a természetes erdőtársulásnak megfelelő elegyfajok biztosítása.
- E65 Intenzíven terjedő idegenhonos fafaj felújításokban történő alkalmazásának teljes körű mellőzése.
- E66 Meghatározott szabad rendelkezésű erdők és fásítások felújítása.
- E68 Totális gyomirtó szerek használata csak szelektív módon és csak intenzíven terjedő, inváziós lágú- és fás szárú fajok ellen alkalmazható a működési terület szerinti nemzeti park igazgatósággal történt előzetes egyeztetést követően.
- E69 A környező gyepterületek védelme érdekében az erdészeti tájidegen fafajok alkotta állományok terjeszkedésének megakadályozása.
- E71 A tűzpásztákon, nyiladékokon az idegenhonos, agresszíven terjeszkedő növényfajok visszaszorítása.
- E75 Kártevők elleni védekezésnél a szelektív szerek vagy biológiai módszerek alkalmazását kell előnyben részesíteni. Nem használhatók olyan hatóanyag tartalmú készítmények, amelyek közösségi jelentőségű, illetve védett fajok egyedeit is elpusztítják.
- E81 Faanyag közelítése csak fagyott talajon.
- E82 Tuskóprizmák, tuskópászták nem létesíthetők.
- E83 Az erdőszegélyekben található intenzíven terjedő lágú- és fás szárúak továbbterjedését mechanikus módszerekkel (pl. kézi cserjeirtás, száruzás) történő megakadályozása.
- E84 Fakitermelés tervezése során az érintett erdőrészeket korosztály-eloszlásának javítása.
- E85 A hagyasfák, hagyasfacsoportok fenntartása a fák természetes pusztulásáig.
- E86 A letermelt faanyag április 30-ig történő elszállítása a xilofág rovarfajok védelme érdekében.
- VA01 Szóró, szózó vagy etetőhely a működési terület szerinti nemzeti park igazgatósággal egyeztetett helyszínen alakítható ki.

**Kezelési javaslatok indoklása:** Az előírások fő célja a tervezési területen található erdők természetességének javítása és hosszú távú fenntartása. Hosszabb távon a több fafajból álló, változatos korösszetételű erdők kialakítása kívánatos. Az ilyen erdők kedveznek a közösségi jelentőségű nagy hőscincér (*Cerambyx cerdo*), nagy szarvasbogár (*Lucanus cervus*), kerekvállú állásbogár (*Rhysodes sulcatus*) és közönséges denevér (*Myotis myotis*) állatfajok állományai fennmaradásának.

**Kezelési egység kódja: KE-10**

**Kezelési egység meghatározása:** cserjések (Területe 128,5 ha. A tervezési terület északi felében, a bajcsai erdőtömbtől északra fordulnak elő elszórt, de viszonylag kiterjedt állományai.)



### ***Kezelési egység megfeleltetése/Érintettség vizsgálata:***

- *Érintett ÁNÉR élőhelyek:* P2a Üde és nedves cserjések; P2axB5 Üde és nedves cserjések/Nem zsombékoló magassárrétek; P2axOB Üde és nedves cserjések/Jellegtelen üde gyepek; P2axOD Üde és nedves cserjések/Lágyszárú özönfajok állományai; P2axP2b Üde és nedves cserjések/Galagonyás-kökényes-borókás száraz cserjések; P2axRB Üde és nedves cserjések/Őshonos fafajú puhafás jellegtelen vagy pionír erdők; P2b Galagonyás-kökényes-borókás száraz cserjések, P2bxOB Galagonyás-kökényes-borókás száraz cserjések/Jellegtelen üde gyepek
- *Érintett Natura 2000 élőhelyek:* -

Gazdálkodáshoz köthető, támogatási rendszerbe illeszthető kezelési előírás-javaslatok:

Kötelezően betartandó előírások: A tervezési területre az európai közösségi jelentőségű természetvédelmi rendeltetésű területekről szóló 275/2004. (X. 8.) Korm. rendelet előírásait kell alkalmazni.

### Önkéntesen vállalható előírás-javaslatok:

- GY01 Felületés nem megengedett.
- GY02 Vegyszeres gyomirtás nem megengedett
- GY08 Dobkasza és talaj meghajtású rendszóró, rendelkező használata tilos.
- GY09 Fogasolás nem megengedett
- GY10 Tárcsázás nem megengedett.
- GY11 Hengerezés nem megengedett.
- GY12 Gyepszellőztetés nem megengedett.
- GY13 Kiszántás nem megengedett.
- GY14 Felázott talajon mindennemű munkavégzés tilos.
- GY15 Tüzpászták létesítése nem megengedett.
- GY24 A gyepek természetvédelmi szempontú égetése csak a működési terület szerinti nemzeti park igazgatóság egyedi írásos véleménye alapján történhet.
- GY26 inváziós fásszárúak mechanikus irtása kötelező.
- GY27 Nem speciális növényvédő szer kijuttatása esetén inváziós fásszárúak vegyszeres irtása, a területileg illetékes hatóság engedélye alapján lehetséges.
- GY30 A természetes gyepekben őshonos méretes fák (30 cm törzsátmérő felett) és a vadgyümölcsök (törzsátmérő megjelölése nélkül) megőrzése kötelező.
- GY32 A működési terület szerinti nemzeti park igazgatóság általi kijelölésüket követően a fajgazdag, vagy védett fajokat tartalmazó cserjés foltokat nem szabad eltávolítani.
- GY33 A gyepterületen előforduló őshonos hagyásfák, hagyásfa csoportok (delelő fák), valamint cserjés foltok eltávolítása nem megengedett.
- GY34 Gyepterületen előforduló, 1,5 m-nél magasabb tájidegen faegyedeket lábon állva kell vegyszeres kezelésben részesíteni (törzs megfúrása, vegyszer injektálása); a hatékonyság

érdekében a vegyszert is alkalmazó munkát fajtától függően a vegetációs időszak kezdetén (április-május) vagy végén (augusztus-szeptember) kell elvégezni.

- GY35 A legeltetés tilos.
- GY79 Évente az időjárási viszonyoknak és a gyepterület állapotának megfelelő, természetvédelmi-ökológiai és a gazdálkodási szempontokat egyaránt figyelembe vevő kaszálási terv készítése és egyeztetése a működési terület szerinti nemzeti park igazgatósággal, valamint az így egyeztetett kaszálási terv végrehajtása.
- GY92 A gyepterület kaszálása, szárazítása esetén min. 10 cm-es fűtarló biztosítása.
- GY101 Amennyiben inváziós gyomokkal fertőzött területen költ fokozottan védett madár, a terület tisztítását csak a megengedett kaszálási időpont után szabad kezdeni.
- GY107 Az inváziós gyomok virágzásban történő kaszálása kötelező.
- GY109 A lekaszált inváziós növényeket a területről el kell távolítani a kaszálást követő 30 napon belül.
- GY116 A területen trágyadepónia, széna és szalmakazlak elhelyezése tilos.

**Élőhelyrekonstrukciós és élőhelyfejlesztési javaslatok:** Az elcserjésedett területek gyepké történő visszaalakítása során a Nemzeti Park Igazgatóság területi szakembereinek útmutatásai alapján kisebb, különböző fajú és korú cserjefoltok felhagyása javasolt egyes speciális igényű fajok [pl. sárga gyapjasszövő (*Eriogaster catax*)], illetve fészkelő madárfajok igényeinek megfelelően. A cserjeirtással rehabilitált gyepterületek további kezelését szintén javasolt egyeztetni.

**Kezelési javaslatok indoklása:** A jelenleg cserjével borított területrészek egykor gyepként hasznosított területek voltak, ésszerű rehabilitációjuk kívánatos. A cserjeirtásra javasolt korlátozások a sárga gyapjasszövő (*Eriogaster catax*) állományainak megőrzését is segítik

#### **Kezelési egység kódja: KE-11**

**Kezelési egység meghatározása:** spontán fásodó területek és jellegtelen faállományok, vágásterületek (Területe 571,2 ha. A tervezési terület egészen egységesen szétszórva jelentkező élőhely, előfordulási sűrűsége a bajcsai erdőtömbben sűrűbb.)

#### **Kezelési egység megfeleltetése/Érintettség vizsgálata:**

- **Érintett ÁNÉR élőhelyek:** P1 Őshonos fajtájú fiatalosok; P3 Újonnan létrehozott, őshonos vagy idegenhonos fajtájú fiatal erdősítés; P8 Vágásterületek; RA Őshonos fajtájú facsoportok, fasorok, erdősávok; RAxOB Őshonos fajtájú facsoportok, fasorok, erdősávok/Jellegtelen üde gyepek; RB Őshonos fajtájú puhafás jellegtelen vagy pionír erdők; RBxP2a Őshonos fajtájú puhafás jellegtelen vagy pionír erdők/Üde és nedves cserjések; RC Keményfás jellegtelen vagy telepített egyéb erdők
- **Érintett Natura 2000 élőhelyek:** -

#### **Gazdálkodáshoz köthető, támogatási rendszerbe illeszthető kezelési előírás-javaslatok:**

##### **Kötelezően betartandó előírások:**

A tervezési területre az európai közösségi jelentőségű természetvédelmi rendeltetésű területekről szóló 275/2004. (X. 8.) Korm. rendelet előírásait kell alkalmazni.

Az érintett erdőterületeken folytatható gazdálkodást a Surdi erdőtervezési körzet erdőterve (XXIV/1131/11/2010) és a Nagykanizsa erdőtervezési körzet erdőterve (96/2011 (X.17.) VM Rendelet), a körzeti erdőterv ügyszáma: XX-G-001/239/2012 alapján végezheti a gazdálkodó.

Önkéntesen vállalható előírás-javaslatok:

- E01 A Natura 2000 elsődleges rendeltetés átvezetése a jelölő fajok és élőhelyek szempontjából kiemelkedő jelentőséggel bíró területek esetében.
- E03 A körzeti erdőtervezés során – a közösségi jelentőségű élőhelyek vagy fajok megőrzése érdekében – az erdőterület erre alkalmas erdőrészeiben a folyamatos erdőborítást biztosító átalakító, szálaló vagy faanyagtermelést nem szolgáló üzemmódra való áttérés.
- E04 Közösségi jelentőségű élőhelyek és fajok populációinak, továbbá a természetes és természetszerű erdők 200 m-es körzetében idegenhonos fafajok telepítésének korlátozása.
- E06 Idegenhonos fafajok telepítésének mellőzése.
- E07 Intenzíven terjedő idegenhonos fafajok erdőtelepítésben való alkalmazásának mellőzése.
- E08 Rakodó, depónia kialakításának területi korlátozása (a közösségi jelentőségű élőhelyekre, illetve fajokra történő esetleges káros hatások miatt).
- E09 A fakitermeléshez és anyagmozgatáshoz szükséges közelítő nyomok csak a közösségi jelentőségű fajok és élőhelyek védelmének figyelembe vételével.
- E12 A tisztások fátlan állapotban tartása, tisztásként való további nyilvántartása.
- E13 Állománynevelés során a nyiladékok és állományszélek felé legalább 5 m széles erdőszegély létrehozásának elősegítése vagy a meglévők fenntartása. Az elő- és véghasználatok során a tájidegen növények eltávolítása (az őshonos növényekre nézve kíméletes módszerekkel).
- E15 A kijelölt területen az erdőneveléssel kapcsolatos erdőgazdálkodási tevékenység elhagyása (beleértve a közelítést és készletezést is).
- E19 Az elő- és véghasználatok során az előzetesen meghatározott fa-, illetve cserjefajok minden egyedének megkímélése.
- E25 Erdészeti termékek szállításának, faanyag közelítésének korlátozása gyepterületen, tisztáson (a közösségi jelentőségű élőhelyek és fajok védelme érdekében).
- E26 Az előhasználatok során az elegyfa fajok alsó és felső lombkorona szintben hagyása, fenntartása, lehetőség szerint a természetes erdőtársulásra/közösségi jelentőségű élőhelyre jellemző összetételben, mennyiségben és többé-kevésbé egyenletes eloszlásban.
- E28 Őshonos fafajokkal jellemezhető faállományokban a nevelővágások során az idegenhonos fa- és cserjefajok egyedszámát (arányát) a lehetséges minimális szintre szorítása, illetve ehetőség szerinti teljes eltávolítása.
- E29 A vegyes összetételű faállományokban a nevelővágások során az idegenhonos fafajok eltávolítása.
- E31 A nevelővágások során az intenzíven terjedő fafajok teljes mértékű eltávolítása.
- E33 Természetszerű, természetszerű és származék erdőkben a tarvágás mellőzése.

- E38 Óshonos fafajú állományok véghasználatára során átlagosan 5-20% területi lefedettséget biztosító mikroélőhelyek visszahagyása, lehetőleg az idős állomány összetételét jellemző formában.
- E39 A mikroélőhelyek fenntartása.
- E40 A fakitermelés és anyagmozgatás során az erdőrézlet területén a talaj védelme érdekében kerülendő a 20 cm-nél mélyebb közelítési, illetve vonszolási nyom kialakulása. A tő- és törzssérülés ne haladja meg az 5%-ot.
- E44 Fakitermelés augusztus 15. és február 1. között.
- E47 Az erdő talajának megóvása érdekében a teljes talaj-előkészítés elhagyása.
- E49 Az eredeti talajállapot fenntartása érdekében a talaj-előkészítést és a tuskózás elhagyása.
- E50 A vágásterületen történő égetés mellőzése.
- E51 Felújítás táj- és termőhelyhonos fafajokkal, illetve faállomány típusokkal.
- E57 Az erdőfelújításban, pótlásban, állománykiegészítésben kizárólag tájhonos fafaj alkalmazása.
- E58 Az erdőültetések során a természetes erdőtársulásnak megfelelő elegyfajok biztosítása.
- E65 Intenzíven terjedő idegenhonos fafaj felújításokban történő alkalmazásának teljes körű mellőzése.
- E66 Meghatározott szabad rendelkezésű erdők és fásítások felújítása.
- E68 Totális gyomirtó szerek használata csak szelektív módon és csak intenzíven terjedő, inváziós lágylő- és fászlő fajok ellen alkalmazható a működési terület szerinti nemzeti park igazgatósággal történt előzetes egyeztetést követően.
- E69 A környező gyepterületek védelme érdekében az erdészeti tájidegen fafajok alkotta állományok terjeszkedésének megakadályozása.
- E71 A tűzpásztlánokon, nyiladékokon az idegenhonos, agresszíven terjeszkedő növényfajok visszaszorítása.
- E75 Kártevők elleni védekezésnél a szelektív szerek vagy biológiai módszerek alkalmazását kell előnyben részesíteni. Nem használhatók olyan hatóanyag tartalmú készítmények, amelyek közösségi jelentőségű, illetve védett fajok egyedeit is elpusztítják.
- E81 Faanyag közelítése csak fagyott talajon.
- E82 Tuskóprizmák, tuskópásztlánok nem létesíthetők.
- E83 Az erdőszegélyekben található intenzíven terjedő lágylő- és fászlőak továbbterjedését mechanikus módszerekkel (pl. kézi cserjeirtás, szárlőzás) történő megakadályozása.
- E85 A hagylőfák, hagylőfacsoportok fenntartása a fák természetes pusztulásáig.
- E86 A letermelt faanyag április 30-ig történő elszállítása a xilofág rovarfajok védelme érdekében.

- VA01 Szóró, szózó vagy etetőhely a működési terület szerinti nemzeti park igazgatósággal egyeztetett helyszínen alakítható ki.

**Kezelési javaslatok indoklása:** Az előírások fő célja a tervezési területen található erdők természetességének javítása és hosszú távú fenntartása. Hosszabb távon a több fafajból álló, változatos korösszetételű erdők kialakítása kívánatos. Az ilyen erdők kedveznek a közösségi jelentőségű nagy hőscincér (*Cerambyx cerdo*), nagy szarvasbogár (*Lucanus cervus*), kerekvállú állásbogár (*Rhysodes sulcatus*) és közönséges denevér (*Myotis myotis*) állatfajok állományai fennmaradásának. A spontán kialakult állományok közül a legalább 50%-ban záródottakat az erdőtervezés időszakában (2011-12) az erdészeti hatóság talált erdőként bejegyezte.

**Kezelési egység kódja: KE-12**

**Kezelési egység meghatározása:** nem őshonos fafajú, telepített vagy spontán kialakult erdők és vágásterületeik, fásítások (Területe 518,1 ha. A tervezési terület egészen egységesen szétszórva jelentkező élőhely, előfordulási sűrűsége a bajcsai erdőtömbben sűrűbb.)

**Kezelési egység megfeleltetése/Érintettség vizsgálata:**

- *Érintett ÁNÉR élőhelyek:* P3 Újonnan létrehozott, őshonos vagy idegenhonos fafajú fiatal erdősítés; P8 Vágásterületek; RDb Őshonos lombos fafajokkal elegyes idegenhonos lombos és vegyes erdők; S1 Akácültetvények; S1xS3 Akácültetvények/Egyéb ültetett tájidegen lombos erdők; S2 Nemesnyárasok; S3 Egyéb ültetett tájidegen lombos erdők; S4 Ültetett erdei- és feketefenyvesek; S4xS3 Ültetett erdei- és feketefenyvesek/Egyéb ültetett tájidegen lombos erdők; S4xS5 Ültetett erdei- és feketefenyvesek/Egyéb ültetett tájidegen fenyvesek; S5 Egyéb ültetett tájidegen fenyvesek; S5xS3 Egyéb ültetett tájidegen fenyvesek/Egyéb ültetett tájidegen lombos erdők; S6 Nem őshonos fafajok spontán állományai; S7 Nem őshonos fajú ültetett facsoportok, erdősávok és fasorok
- *Érintett Natura 2000 élőhelyek:* -

**Gazdálkodáshoz köthető, támogatási rendszerbe illeszthető kezelési előírás-javaslatok:**

**Kötelezően betartandó előírások:**

A tervezési területre az európai közösségi jelentőségű természetvédelmi rendeltetésű területekről szóló 275/2004. (X. 8.) Korm. rendelet előírásait kell alkalmazni.

Az érintett erdőterületeken folytatható gazdálkodást a Surdi erdőtervezési körzet erdőterve (XXIV/1131/11/2010) és a Nagykanizsa erdőtervezési körzet erdőterve (96/2011 (X.17.) VM Rendelet), a körzeti erdőterv ügyszáma: XX-G-001/239/2012 alapján végezheti a gazdálkodó.

**Önkéntesen vállalható előírás-javaslatok:**

- E06 Idegenhonos fafajok telepítésének mellőzése.
- E07 Intenzíven terjedő idegenhonos fafajok erdőtelepítésben való alkalmazásának mellőzése.
- E09 A fakitermeléshez és anyagmozgatáshoz szükséges közelítő nyomok csak a közösségi jelentőségű fajok és élőhelyek védelmének figyelembe vételével.
- E12 A tisztások fátlan állapotban tartása, tisztásként való további nyilvántartása.
- E13 Állománynevelés során a nyiladékok és állományszélek felé legalább 5 m széles erdőszegély létrehozásának elősegítése vagy a meglévők fenntartása. Az elő- és

véghasználatok során a tájidegen növények eltávolítása (az őshonos növényekre nézve kíméletes módszerekkel).

- E19 Az elő- és véghasználatok során az előzetesen meghatározott fa-, illetve cserjefajok minden egyedének megkímélése.
- E25 Erdészeti termékek szállításának, faanyag közelítésének korlátozása gyepterületen, tisztáson (a közösségi jelentőségű élőhelyek és fajok védelme érdekében).
- E26 Az előhasználatok során az elegyfa fajok alsó és felső lombkorona szintben hagyása, fenntartása, lehetőség szerint a természetes erdőtársulásra/közösségi jelentőségű élőhelyre jellemző összetételben, mennyiségben és többé-kevésbé egyenletes eloszlásban.
- E29 A vegyes összetételű faállományokban a nevelővágások során az idegenhonos fafajok eltávolítása.
- E30 Az idegenhonos vagy tájidegen fafajokkal jellemezhető faállományokban a nevelővágások során az őshonos fafajok minden egyedének megőrzése az alsó- és a cserjeszintben is.
- E31 A nevelővágások során az intenzíven terjedő fafajok teljes mértékű eltávolítása.
- E39 A mikroélőhelyek fenntartása.
- E40 A fakitermelés és anyagmozgatás során az erdőrészlet területén a talaj védelme érdekében kerülendő a 20 cm-nél mélyebb közelítési, illetve vonszolási nyom kialakulása. A tő- és törzssérülés ne haladja meg az 5%-ot.
- E51 Felújítás táj- és termőhelyhonos fafajokkal, illetve faállomány típussal.
- E54 Idegenhonos fafajú faállomány szerkezetátalakítása.
- E57 Az erdőfelújításban, pótlásban, állománykiegészítésben kizárólag tájhonos fafaj alkalmazása.
- E58 Az erdősítések során a természetes erdőtársulásnak megfelelő elegyfajok biztosítása.
- E64 Az idegenhonos és tájidegen fafajú erdők véghasználata során a táj- és termőhelyhonos fafajok minden egyedének meghagyása (az alsó- és lehetőség szerint a cserjeszintben is).
- E65 Intenzíven terjedő idegenhonos fafaj felújításokban történő alkalmazásának teljes körű mellőzése.
- E68 Totális gyomirtó szerek használata csak szelektív módon és csak intenzíven terjedő, inváziós lág- és fásszárú fajok ellen alkalmazható a működési terület szerinti nemzeti park igazgatósággal történt előzetes egyeztetést követően.
- E69 A környező gyepterületek védelme érdekében az erdészeti tájidegen fafajok alkotta állományok terjeszkedésének megakadályozása.
- E71 A tűzpásztákon, nyiladékokon az idegenhonos, agresszíven terjeszkedő növényfajok visszaszorítása.
- E75 Kártevők elleni védekezésnél a szelektív szerek vagy biológiai módszerek alkalmazását kell előnyben részesíteni. Nem használhatók olyan hatóanyag tartalmú készítmények, amelyek közösségi jelentőségű, illetve védett fajok egyedeit is elpusztítják.

- E81 Faanyag közelítése csak fagyott talajon.
- E83 Az erdőszegélyekben található intenzíven terjedő lágy- és fásszárúak továbbterjedését mechanikus módszerekkel (pl. kézi cserjeirtás, száruzás) történő megakadályozása.
- E86 A letermelt faanyag április 30-ig történő elszállítása a xilofág rovarfajok védelme érdekében.
- E88 Fakitermelés csak augusztus 15. és február 28. között végezhető.
- VA01 Szóró, szózó vagy etetőhely a működési terület szerinti nemzeti park igazgatósággal egyeztetett helyszínen alakítható ki.

**Élőhelyrekonstrukciós és élőhelyfejlesztési javaslatok:** A természetes élőhelyek növelése érdekében kívánatos lenne az akácok letermelése és teljes élőhelyrekonstrukció elvégzése mintegy 30-50 éves időtávlatban, közel 120-130 hektáros kiterjedésben. Az akácok esetében a termelést követően vegyszeres kezelés és a talajminőségnek megfelelő őshonos fafajok telepítése javasolt, nem akácok esetében (cca. 300 hektár) a letermelés utáni természetes újulatból történik az őshonos fajokból álló faállomány kinevelése.

**Kezelési javaslatok indoklása:** Az előírások fő célja a tervezési területen található erdők természetességének javítása és hosszú távú fenntartása. Hosszabb távon a több fafajból álló, változatos korösszetételű erdők kialakítása kívánatos. Az ilyen erdők kedveznek a közösségi jelentőségű nagy höscincér (*Cerambyx cerdo*), nagy szarvasbogár (*Lucanus cervus*), kerekvállú állásbogár (*Rhysodes sulcatus*) és közönséges denevér (*Myotis myotis*) állatfajok állományai fennmaradásának. A rekonstrukciós fafajcserével ezen fajok potenciális élőhelyének kiterjedése jelentősen növelhető.

#### **Kezelési egység kódja: KE-13**

**Kezelési egység meghatározása:** szántók és vadföldek (Területe 151,9 ha. A tervezési területen kis arányban, elszórtan található élőhely, két viszonylag nagyobb foltja Nagykanizsa külterületére esik.)

#### **Kezelési egység megfeleltetése/Érintettség vizsgálata:**

- *Érintett ÁNÉR élőhelyek:* T1 Egyéves, intenzív szántóföldi kultúrák; T6 Extenzív szántók; T10 Fiatal parlag és ugar
- *Érintett Natura 2000 élőhelyek:* -

#### **Gazdálkodáshoz köthető, támogatási rendszerbe illeszthető kezelési előírás-javaslatok:**

**Kötelezően betartandó előírások:** A tervezési területre az európai közösségi jelentőségű természetvédelmi rendeltetésű területekről szóló 275/2004. (X. 8.) Korm. rendelet előírásait kell alkalmazni.

#### **Önkéntesen vállalható előírás-javaslatok:**

- SZ04 Pillangósok esetén természetkímélő kaszálás, vadriasztó lánc használata kötelező.
- SZ07 Fokozottan védett, földön fészkelő madárfaj fészkének, fiókáinak megtalálása esetén a betakarítást, illetve kaszálást azonnal abba kell hagyni, és haladéktalanul értesíteni kell a működési terület szerinti nemzeti park igazgatóságot. A gazdálkodó értesítésétől számított 3 munkanapon belül az igazgatóság köteles a gazdálkodót a kaszálásra, illetve betakarításra

vonatkozó feltételekről tájékoztatni. Amennyiben a megadott határidőn belül nem érkezik válasz, akkor a megkezdett munkavégzés a többi előírás figyelembevételével folytatható.

- SZ09 A növénytermesztéssel kapcsolatos technológiai munkálatok során bármilyen depóniát csak szántókon lehet létrehozni, és ott legfeljebb 2 hónapig lehet tárolni.
- SZ10 Trágya, műtrágya: természetes vizektől mért 200 m-en belül trágya, műtrágya nem deponálható.
- SZ14 A parcella szélein legalább 3 m széles növényvédőszer mentes táblaszegélyt kell hagyni, ahol szükség esetén mechanikai gyomirtást kell végezni.
- SZ17 Természetközeli állapotú erdőtervi jellel ellátott láperdő és keményfás ligeterdő, illetve vizes élőhely szélétől számított 50 m-es sávban szántóföldi növénytermesztés során kemikáliák és bioregulátorok nem alkalmazhatók.
- SZ19 Kizárólag környezetkímélő besorolású növényvédő szerek alkalmazása engedélyezett.
- SZ21 Légi kivitelezésű növényvédelem és tápanyag-utánpótlás tilos.
- SZ43 Fás szárú és lágy szárú energetikai ültetvény telepítése tilos.
- SZ52 Szántó füves élőhelyé alakítása gyeptelepítéssel.
- SZ54 Szántó füves élőhelyé alakítása, későbbi kezelés nélküli spontán felhagyással, kivéve az inváziós növényfajok irtását.
- SZ55 Szántó füves élőhelyé alakítása, lucerna kultúrát követő spontán gyepesedéssel.
- SZ63 Tájidegen fűmagkeverékkel történő vetés tilos.
- SZ67 Természetbarát gyepesítés, termőhelytől függően üde rét vagy száraz gyep kialakulásának elősegítése. Tájidegen magkeverék használata tilos, csak a termőhelyre jellemző őshonos fajok vethetők.
- SZ74 Őshonos fajokból álló fasorok, facsoportok, szoliter fák, cserjefoltok telepítése.

#### ***Élőhelyrekonstrukciós és élőhelyfejlesztési javaslatok:***

Elsősorban a meglévő gyepekkel érintkező szántóterületek, különösen a gyepekkel körülvett zárvány-szántók esetében javasoljuk a szántóterület gyepé alakítását élőhely-rekonstrukciós beavatkozás keretében. A beavatkozás során a terület aktuális állapotától függő talaj-előkészítést követően kereskedelmi forgalomban beszerezhető őshonos, a termőhelyi adottságoknak megfelelő 2-3 fűmag keverékének vetése javasolt a gyep vázának kialakítása céljából. Ezt javasoljuk kiegészíteni az élőhely-rekonstrukció célállományának megfelelő jó állapotú élőhelyekről származó kaszálék terítésével, jobb esetben ilyen jó állapotú élőhelyen végzett fűmagaratásból származó fűmagkeverékkel történő felülettel annak érdekében, hogy az élőhely-rekonstrukció eredményeként minél hamarabb egy fajgazdag füves élőhely alakuljon ki.

***Kezelési javaslatok indoklása:*** A vadföldek, parlagok alapvetően szántó művelési ágban vannak, a rajtuk lévő vegetációtól függetlenül. Gyepé való átalakításuk – ahol lehetséges, illetve szándék mutatkozik rá – a tervezési terület természeti állapotát, diverzitását nagyban növelné, egyúttal a szomszédos parcellákat (gyep, erdő) érő káros hatások (szegélyhatás, vegyszer) is mérséklődnének.



### 3.2.2. Élőhelyrekonstrukció és élőhelyfejlesztés

Az élőhelyrekonstrukciós és élőhelyfejlesztési lehetőségeket a kezelési egységekhez (KE) kötött javaslatcsomag keretében, a 3.2.1. fejezetben is tárgyaltuk

A KE-1 egységnél lehetőség esetén javasolt a vízszintemelés, elárasztás, illetve a beállt nádállományok esetében rendszeres aratás (kaszálás).

A KE-2 egység esetében az élőhelytípus vízellátottságának időszakonkénti biztosításával azok természetességi állapota javítható. Ehhez a csapadék- és talajvíz eredetű vizeket elvezető árkok megszüntetése, időszakonkénti eltömése szükséges.

A KE-10 egység esetében az elcserjésedett területek gyepké történő visszaalakítása során a Nemzeti Park Igazgatóság területi szakembereinek útmutatásai alapján kisebb, különböző fajú és korú cserjefoltok felhagyása javasolt egyes speciális igényű fajok (pl. sárga gyapjasszövő), illetve fészkelő madárfajok igényeinek megfelelően. A cserjeirtással rehabilitált gyepterületek további kezelését szintén javasolt egyeztetni.

A KE-12 egység területén a természetes élőhelyek növelése érdekében kívánatos lenne az akácok letermelése és teljes élőhelyrekonstrukció elvégzése mintegy 30-50 éves időtávlatban, közel 120-130 hektáros kiterjedésben. Az akácok esetében a termelést követően vegyszeres kezelés és a talajminőségnek megfelelő őshonos fafajok telepítése javasolt, nem akácok esetében (cca. 300 hektár) a letermelés utáni természetes újulatból történik az őshonos fajokból álló faállomány kinevelése.

A KE-13 egység esetében elsősorban a meglévő gyepekkel érintkező szántóterületek, különösen a gyepekkel körülvett zárvány-szántók esetében javasoljuk a szántóterület gyepké alakítását élőhelyrekonstrukciós beavatkozás keretében. A beavatkozás során a terület aktuális állapotától függő talaj-előkészítést követően kereskedelmi forgalomban beszerezhető őshonos, a termőhelyi adottságoknak megfelelő 2-3 fűmag keverékének vetése javasolt a gyep vázának kialakítása céljából. Ezt javasoljuk kiegészíteni az élőhely-rekonstrukció célállományának megfelelő, jó állapotú élőhelyekről származó kaszálék terítésével, jobb esetben ilyen jó állapotú élőhelyen végzett fűmagaratásból származó fűmagkeverékkel történő felülvetéssel annak érdekében, hogy az élőhelyrekonstrukció eredményeként minél hamarabb egy fajgazdag füves élőhely alakuljon ki.

### 3.2.3. Fajvédelmi intézkedések

Az egyes fajokkal kapcsolatosan a fajvédelmi intézkedések túlnyomó részben élőhelykezelési jellegűek, így beépültek a kezelési egységekre megfogalmazott javaslatok közé.

A KE-3 egységre megadott kezelési javaslatok a vérfű-hangyaboglárka (*Maculinea teleius*) és sötét hangyaboglárka (*Maculinea nausithous*) lepkefajok állományainak megőrzését segítik

A KE-9, KE-11 és KE-12 erdős kezelési egységekben megadott javaslatok a közösségi jelentőségű nagy hőscincér (*Cerambyx cerdo*), nagy szarvasbogár (*Lucanus cervus*), kerekvállú állásbogár (*Rhysodes sulcatus*) és közönséges denevér (*Myotis myotis*) állatfajok állományai fennmaradásának szempontjából szükségesek.

A KE-10 egységre megadott kezelési javaslatok a sárga gyapjasszövő (*Eriogaster catax*) állományainak megőrzését segítik

A jelölő fajok védelme érdekében a Natura 2000 területen további specifikus fajvédelmi intézkedés foganatosítása nem indokolt.

#### 3.2.4. *Kutatás, monitorozás*

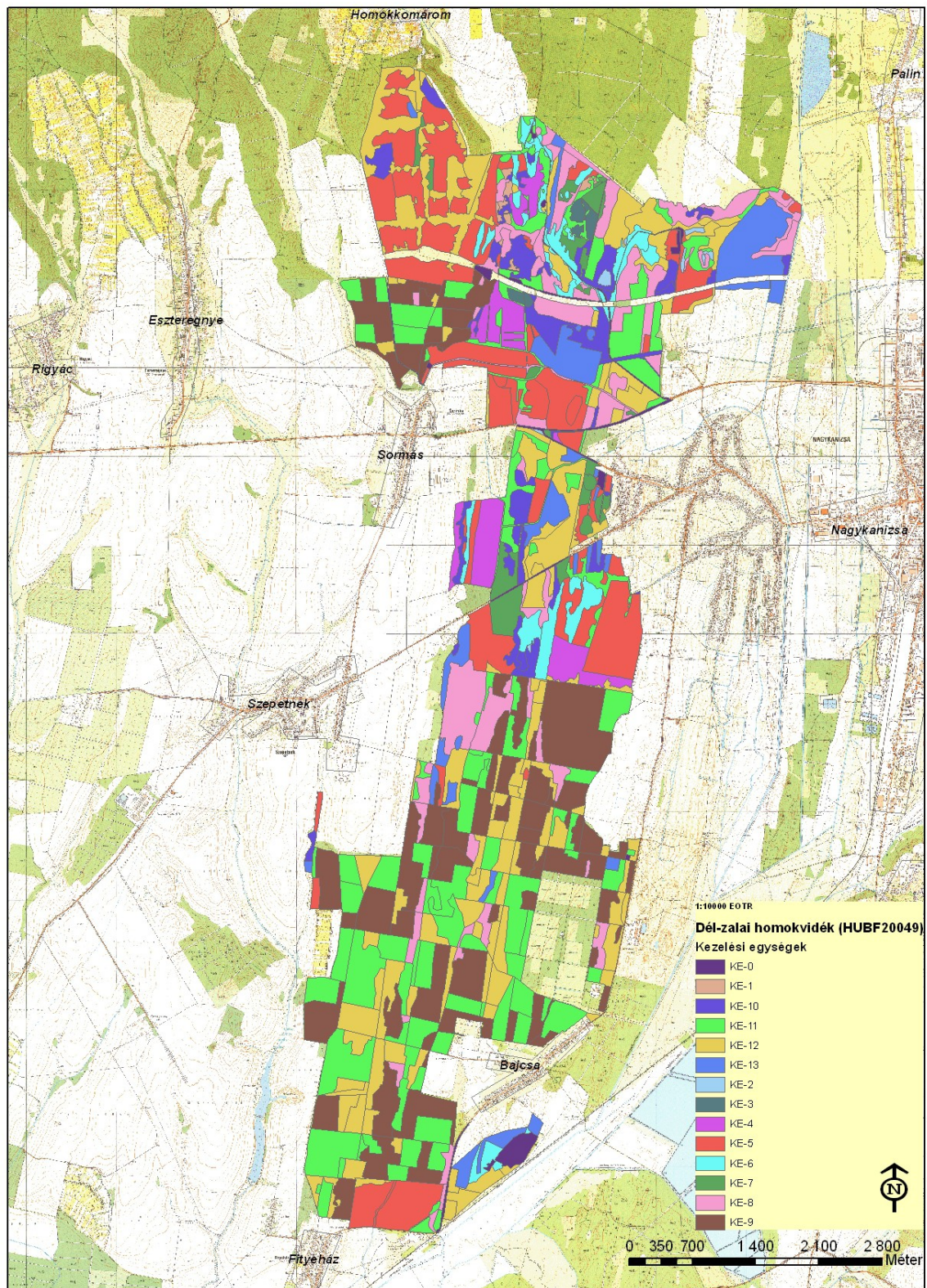
Élőhelyek: A tervezés alapját jelentő élőhelytérképezés 2013 és 2014 folyamán készült el. A jövőbeni kutatások célja a területen előforduló, illetve potenciálisan megjelenő közösségi jelentőségű élőhelyek és fajok állományváltozásának követése.

A közösségi jelentőségű élőhelyek kiterjedésének monitorozására javasoljuk az NBmR protokoll szerinti élőhelytérképezés elvégzését 10-12 évente. Javasolt a jelölő élőhelyek állományainak állapotát is 1-1 mintavételi helyen monitorozni, erre alkalmas módszer a közösségi jelentőségű gyepekre, erdőkre és vizes élőhelyekre kidolgozott vonatkozó módszertan.

A jelölő nagy hőscincér (*Cerambyx cerdo*) és nagy szarvasbogár (*Lucanus cervus*) monitorozását javasolt jelentési periódusonként, de legalább 6 évente elvégezni. Ezen fajok esetén a jelenlét-hiány adatok felvétele mellett a potenciális élőhelyek alkalmasságának monitorozása javasolható. A nagy hőscincér (*Cerambyx cerdo*) esetében az imágók mellett a kirepülő nyílások alapján kell monitorozni.

A vöröshasú unka (*Bombina bombina*) monitorozásának végzése az NbmR protokoll alapján javasolt. A jelenlét-hiány megállapítása 10-12 évente javasolt.

### 3.2.5. Mellékletek



A Natura 200 terület kezelési egységei. 2014.10.22.



### **3.3. A kezelési javaslatok megvalósításának lehetséges eszközei a jogi háttér és a tulajdonviszonyok függvényében**

A tervezési terület a Dél-zalai homokvidék (HUBF20049) kiemelt jelentőségű természetmegőrzési terület, így alapvetően a 275/2004 (X. 8.) Kormányrendelet az irányadó.

A tervezési területen 6,1 ha kiterjedésben kerül el helyi jelentőségű védett természeti terület (szurkosfenyves), valamint 14 helyrajzi számon találhatóak ex lege védett lápfoltok, melyekre a természet védelméről szóló 1996. évi LIII. törvény vonatkozik.

Emellett a tervezési terület 98%-a az Országos Ökológiai Hálózat része és teljes egészében az ökológiai folyosó kategóriába tartozik. (ld. 1.6. fejezet).

A gyepterületek nagy részét gazdálkodók hasznosítják. Az erdők esetén jelentős arányt képeznek a Zalaerdő Zrt. területei.

#### **3.3.1. Agrártámogatások**

##### **3.3.1.1. Jelenlegi működő agrártámogatási rendszer**

Az Unió csatlakozást követően hazánk támogatási rendszere a többi tagállaméhoz harmonizáltan alakult ki. Ez vonatkozik az európai közösségi jelentőségű természetvédelmi rendeltetésű területekre is. Az alábbiakban az egységes területalapú támogatáson (22/2010. (III.16.) FVM rendelet) felül a mező- és erdőgazdálkodás során igénybe vehet **kompenzációs jellegű kifizetéseket**, illetve a környezet- és természetvédelmi célú **mező- és erdőgazdálkodási támogatásokat** soroljuk fel.

##### **Kötelező földhasználati előírások ellenértékéért igényelhető kompenzációs jellegű kifizetések**

Tekintettel arra, hogy a 269/2007. (X. 18.) Korm. rendelet alapján földhasználati előírások vannak hatályban a gyepterületekre vonatkozóan, a 128/2007. (X.31.) FVM rendelet alapján a Natura 2000 gyepterületeken történő gazdálkodáshoz területalapú, kompenzációs támogatás vehet igénybe, melynek értéke 38 EUR/ha évente.

Ehhez hasonlóan, a Natura 2000 irányelveket érvényre juttató jogszabályok végrehajtásával érintett, az Országos Erdőállomány Adattárban nyilvántartott erdőrészlet területén felmerülő költségek és jövedelemkiesés ellentételezése céljából a 41/2012 (IV. 27.) VM rendelet alapján a magánkézben lévő, Natura 2000 erdőterületeken történő gazdálkodáshoz kompenzációs támogatás igényelhető, mely az erdő természetességétől, a faállomány korától és összetételétől függően évente 40-230 EUR/ha lehet.

##### **Önkéntesen vállalt előírások nyomán igényelhető mező- és erdőgazdálkodási támogatások**

Az agrár-környezetgazdálkodási célprogramok közül az ország egész területén (a támogatható területeken) igénybe vehet *horizontális szántóföldi, gyepgazdálkodási és ültetvény célprogramok* érhetőek el a 61/2009. (V.14.) FVM rendelet jelenleg hatályos rendelkezései alapján. Az erdőterületekre vonatkozóan az erdő-környezetvédelmi célprogramok kifizetései vehetők igénybe a 124/2009. (IX.24.) FVM rendelet alapján.

##### **Kedvezőtlen Adottságú Területek támogatása (25/2007. (IV.17.) FVM rendelet)**

Ez az intézkedés támogatási lehetőséget biztosít a kedvezőtlen természeti adottságokkal rendelkező területeken gazdálkodók részére az 1257/1999/EK tanácsi rendeletének 19-20. cikkelyei alapján.

A kedvezőtlen adottságú területek (KAT) támogatásának célja a fenti rendelet 19. cikkében, valamint 20. cikkében meghatározott, a gazdálkodás eredményességét kedvezőtlenül befolyásoló gazdasági, társadalmi és természeti tényezők hatásainak részbeni kompenzációja. A KAT támogatás a Natura 2000 támogatással együtt igényelhető.

### ***Nem termelő mezőgazdasági beruházások***

A 33/2008. (III.27.) FVM rendelet alapján támogatás vehető igénybe olyan földhasználati intézkedésekre, amelyek gazdálkodáshoz közvetlenül nem kapcsolódnak, ugyanakkor a vidéki táj értékeinek, állat- és növényvilágának fennmaradását szolgálják, ez által növelik a Natura 2000 területek közjóléti értékét, illetve hozzájárulnak a környezetgazdálkodási célok teljesítéséhez.

A jelenleg hatályos Mezőgazdasági Parcella Azonosító Rendszer alapján a „Dél-zalai homokvidék (HUBF20049)” Natura 2000 területe az alábbi azonosítóval jelzett fizikai blokkokban található:

MEPAR blokkazonosító	teljes terület (ha)	támogatható terület (ha)	KAT
Y7WHW-P-12	181,34	121,08	-
YF07V-P-12	53,75	33,84	-
Y7V9W-F-12	12,59	12,15	-
YD3UV-C-12	61,17	48,5	-
YD51V-L-12	78,51	52,14	-
YPC1V-4-12	1,05	1,05	-
YY9UV-5-12	1,78	1,37	-
YP07V-X-12	37,2	1,76	-
YEC1V-U-12	89,95	8,87	-
YP3UV-N-12	14,87	9,33	-
YY3UV-X-12	25,46	24,63	-
YY51V-6-12	27	22,74	-
YXR1V-R-12	58,64	49,29	-
YP7EV-D-12	24,71	20,3	-
YX9P9-D-12	138,17	1,81	-
YLT39-X-12	0,76	0,63	-
YLFH9-1-12	19,65	19,18	-
YYT39-A-12	8,6	7,2	-
YXFH9-C-12	35,64	31,23	-
YLVH9-E-12	64,17	54,91	-
YLPP9-F-12	2,53	1,83	-
YXU99-J-12	38,64	1,07	-
YDJW8-8-12	8,32	7,05	-

YDM98-Q-12	7,98	6,81	-
YLAW9-9-12	0,36	0,34	-
YLD39-J-12	0,93	0,93	-
YY4W9-F-12	5,79	4,08	-
YDFH8-R-12	6,56	5,39	-
YDHP8-1-12	4,18	3,55	-
YL8H9-T-12	0,57	0,57	-
YY039-H-12	56,82	3,67	-
YKVVH9-D-12	16,27	13,69	-
Y52H9-5-12	6,55	4,66	-
Y5E99-A-12	7,31	2,18	-
Y68H9-D-12	30,81	22,9	-
YX039-F-12	7,02	6,67	-
Y6039-P-12	52,57	37,04	-
YEJW8-9-12	82,9	69,2	-
YJ639-8-12	21,22	17,88	-
Y8VH9-3-12	114,36	101,83	-
YAJW8-6-12	111,76	76,24	-
YC199-4-12	210,54	1,52	-
YVHP9-J-12	0,72	0,72	-
YVPP9-Q-12	1,82	1,82	-
YW639-M-12	2,21	1,88	-
YW199-N-12	11,77	10,15	-
YVXW9-6-12	4,61	3,82	-
YQL39-V-12	118,71	111,18	-
YLNHC-9-12	120,59	0,98	-
Y1M9C-F-12	138,18	2,43	-
Y3VHC-Y-12	53,76	46,75	-
Y2WPC-6-12	33,39	32,44	-
YM63C-E-12	22,06	9,11	-
YM19C-F-12	41,23	37,93	-

A fizikai blokkokban gazdálkodó mezőgazdasági termelők számára az alábbi agrártámogatási források érhetek el:

- Egységes területalapú támogatás (SAPS), melynek mértékéről évente a Vidékfejlesztési Miniszter dönt miniszteri rendeletben. Jelenleg a 23/2013. (IV.9.) VM rendelet hatályos. A támogatási összeg megközelítőleg 65.000 Ft/ha/gazdálkodási év. A támogatás igénybevételének feltétele, hogy a gazdálkodó maradéktalanul tartsa be az 50/2008.(IV.24.) FVM rendeletben foglaltakat, amely a Helyes Mezőgazdasági és Környezeti Állapot feltételrendszerét tartalmazza.
- Agrár-környezetgazdálkodási támogatás (AKG), amely egy középhosszú távú (5 gazdálkodási év) támogatási rendszer, melynek feltételeit a Vidékfejlesztési Miniszter által kiadott miniszteri rendelet szabályozza. A jelenlegi 2009-2014 közötti időszakban a 61/2009. (V.14.) FVM rendelet hatályos.
- Natura 2000 gyepterületeken történő gazdálkodáshoz a 128/2007. (X.31.) FVM rendelet alapján kompenzációs támogatás vehető igénybe, melynek mértéke 38 eurónak megfelelő forintösszeg évente.

### **3.3.1.2. Javasolt agrártámogatási rendszer**

Kifejezetten Natura 2000 területekre jelenleg a Natura 2000 gye- és erdőterületekre vonatkozóan létezik kompenzációs kifizetés. Látható azonban, hogy jelenleg nincsen hatályban szántó és halastó művelési ágú, valamint egyéb természetvédelmi szempontból fontos élőhelyre (láprét, vizes élőhelyek stb.) kidolgozott földhasználati előírás, illetve ez alapján kompenzációs kifizetés. Ebből adódóan ezekre a területekre csupán az egyéb földhasználati korlátozások (nitrát területekre, védett területekre vonatkozó) vannak érvényben, speciális faj és élőhelyvédelmi intézkedések nincsenek.

A 2014.08.31-ig lezáruló 2009-2014 agrár-környezetgazdálkodási támogatások folytatását jelentő, következő agrár-környezetgazdálkodási programot minél előbb javasolt elindítani.

Javasolt a teljes tervezési terület beemelése a Magas Természeti Értékű Területek új rendszerébe. Ezáltal a zonális agrár-környezetgazdálkodási célprogramok magasabb kifizetési összegű és nagyobb természetvédelmi hozadéku, kifejezetten természetkímélő agrár-környezetgazdálkodási intézkedések is elérhetővé válnának a terület gazdálkodói számára (gyep és nádas művelési ágat, illetve a művelésből kivett részeket is érintően).

A kezelési egységek (KE1-13) szempontjából fontos a következő javaslatok megjelenítése jövőbeli agrártámogatási programok intézkedéseinél és előírásainál (az érintett művelési ágakra vonatkozóan):

- általánosságban az inváziós növényfajok visszaszorításának támogatása alapvető fontosságú;
- fentiek esetében alapfeltétel az érintett művelésből kivett területrészek beemelése a támogatható területek közé;
- az állami tulajdonban lévő területkezelők támogatásokból történő részesedésének átgondolása, felülvizsgálata;
- gyepek és nádasok esetében a kaszálási/vágási időpont meghatározására, illetve a kaszálásból/vágásból kizárt területek lehatárolása az évekre előre megadott konkrét időpontok helyett alkalmasabb a nemzeti park igazgatóság által a gazdálkodóval közösen kidolgozott és évente felülvizsgált „kaszálási/nádgazdálkodási terv” alkalmazása; rugalmasabb alkalmazkodást tesz lehetővé az eltérő évi csapadékviszonyokhoz és a

változó gazdálkodási adottságokhoz (szénaigény, nádas állapota, vízviszonyok, időjárás, géppark).

- javasolt a gyepek közé beékelődő, illetve érintkező szántóterületek kezelt parlag, még inkább gyepek, illetve vizes élőhely felé történő spontán vagy irányított átalakításának, illetve a feltört gyeprészek visszagyepesítésének kiemelt támogatása;

A kezelési egységek által érintett egyes művelési ágakra javasolt agrártámogatási-kifizetési előírások lényegében átfedésben vannak az új „Vidékfejlesztési Program 2014-2020” vonatkozó, jellemzően területalapú intézkedéseivel és műveleteivel, melyek a következők:

*Nem termelő beruházások támogatása mezőgazdasági területeken:*

- Madárvédelmi célú eszközbeszerzések (madárbarát kaszáláshoz vadriasztó lánc beszerzése, madárvédelmi berendezések beszerzése /jellemzőn fészekodúk/)
- Élőhelyfejlesztési célú nem termelő beruházások (inváziós növényfajok visszaszorítása gyepterületeken, tartós zöldugár létesítése szántóterületeken, gyeptelepítés, sövény telepítése mezőgazdasági táblák szegélyein)

Vízgazdálkodási beruházások (területi vízvisszatartást szolgáló vízi létesítmények kialakítása, partmenti pufferzóna kialakítása)

*Agrár-erdészeti rendszerek létrehozása*

- Agrár-erdészeti rendszerek létrehozása – horizontális (gyepegzálkodásos extenzív állattartás fás területen, mezővédő fásítás kialakítása)

*Erdei ökoszisztémák ellenálló képességének és környezeti értékének növelését célzó beruházások*

- Az erdei ökoszisztémák környezeti értékének növelését célzó beruházások – horizontális és innovációs (ökológiai célú erdőszerkezet átalakítás őshonos fajokkal, mikroélőhelyek kialakítása és fenntartása)

*Agrár-környezetgazdálkodási kifizetések*

- Agrár-környezetgazdálkodási kifizetések (szántó, gyepek, ültetvény, vizes élőhely, nádas; külön vízvédelmi célú szántóterületek /nitrát, erózió, belvíz, aszály, partmenti sáv/, természetkímélő gazdálkodási módszerek kiemelt földrajzi zónákban: Magas Természeti Értékű Területek, Natura 2000 területek és Víz Keretirányelv területek, választható előírásokból gazdálkodónként irányítottan/segítséggel összeállított vállalási csomagok, előírások eltérő környezeti hatása alapján súlyozva azok kifizetési értékét, belépő-alap-választható szintezettséggel, alkalmazkodó pontozási rendszerrel)

*Ökológiai gazdálkodás támogatása*

- Ökológiai gazdálkodás (környezetkímélő gazdálkodás)

*Kompenzációs kifizetések Natura 2000 gyepterületeken (jelenlegi rendszeren alapuló)*

*Kompenzációs kifizetések Natura 2000 erdőterületeken (jelenlegi rendszeren alapuló)*

*Kompenzációs kifizetések vízgyűjtő-gazdálkodási tervekbe felvett mezőgazdasági területeken*

- Víz Keretirányelvhez kapcsolódó kompenzációs kifizetések (erózió- és belvíz érzékeny területek, partmenti puffersáv)

*Erdő-környezetvédelmi kifizetések (jelenlegi rendszeren alapuló: ápolás, felújítás, véghasználat)*



*Környezetvédelmi projektekre és alkalmazásban lévő környezetvédelmi gyakorlatokra irányuló közös megközelítések, ideértve a hatékony vízgazdálkodást, a megújuló energia alkalmazását és a mezőgazdasági tájkép megőrzését*

- Együttműködésben megvalósuló fenntarthatóságot célzó tájgazdálkodás, terület- és tájhasználat váltás ösztönzése és megvalósítása (térségi szintű, komplex tájhasználati mintaprojektek)

### ***Jövőbeli agrártámogatási rendszerrel kapcsolatos egyéb javaslatok:***

#### Legeltető állattartás

A síkvidéki gyepek, füves élőhelyek kezelésénél természetvédelmi szempontból legtöbb esetben előnyösebb a kíméletes (extenzív, szabályozott) legeltetésre alapuló hasznosítás, szemben a csak kaszálással (főként a szárazúzással) történő hasznosítással. Ezért, illetve a jóval nagyobb beruházási- és munkaerő igénye miatt is célszerű az agrártámogatások és főleg kifizetések (pl. agrár-környezetgazdálkodás, Natura 2000 gyepek) esetében arányaiban magasabb összeggel kiemelten támogatni a legeltetéses vagy legeltetéssel kombinált kaszálós állattartást a csak kaszálós gyephasznosítással szemben.

#### Szaktanácsadás:

Kiemelten fontos lenne a természetkímélő gazdálkodási módszerek ismereteinek szaktanácsadókon keresztül eljuttatása a gazdálkodókhoz, egyrészt a helyi természetvédelmi szakemberek bevonásával, másrészt a jelenlegi tanácsadói állomány felkészítésével. A mostani agrár-szaktanácsadási rendszert mindenképp bővíteni kellene specializált, célzottan a Natura 2000 és Magas Természeti Értékű Területeken tevékenykedő szaktanácsadók egyedi hálózatával, amely természetesen integrálna a rendszerbe, annak a koordinálásával működhetne.

A szaktanácsadáshoz kapcsolódva fontos szerepe lehet a bemutató üzemeknek, amennyiben sikerül elegendő számú, példamutató természetkímélő gazdálkodást folytató nyitott gazdaságot bevonni a hálózatba, szerencsés esetben földrajzilag is lefedve a fontosabb élőhelytípusokat, tájegységeket. A nemzeti park igazgatóságok gazdálkodást folytató egységei az eddigiekhez hasonlóan ebben is úttörő szerepet vállalhatnak.

Ezen Natura 2000 fenntartási tervek előzőeket is segíthetik, pl. a területi szaktanácsadók felkészítését és terepi tanácsadói munkájukat, az agrártámogatási/vidékfejlesztési programokban résztvevő gazdálkodók felkészítését és ellenőrzéseit.

### ***3.3.2. Pályázatok***

A tervezési területet érintő pályázat nincs folyamatban és nem tervezett.

### ***3.3.3. Egyéb***

-

## **3.4. A terv egyeztetési folyamatának dokumentációja**

### ***3.4.1. Felhasznált kommunikációs eszközök***

A kommunikációs munka a 43/2012. (V. 3.) VM rendelet 13. mellékletének 5.4. pontja alapján készült. Minden kötelező, és a nyomtatott ismertető kivételével minden szabadon választható kommunikációs eszköz felhasználásra került a fenntartási terv hatékony közzététele érdekében. A

kommunikációs események dokumentálása a jogszabályban rögzítettek szerint történt. A postai kiértésítések minden esetben ajánlott levél formájában kerültek kézbesítésre. Az önkormányzati/földhivatali/vadászkamarai kifüggesztések tényét a hivataltól visszakerült aláírt és lepecsételt visszaigazolások, vagy hivatalos email visszaigazolások támasztják alá (szkennelt és eredeti formában is). A sajtómegjelenésről maga a publikáció szkennelve, illetve on-line megjelenés esetén elektronikusan URL címmel együtt lett archiválva.

<b>Eszköz típusa</b>	<b>Dokumentum típusa</b>	<b>Érintettek</b>	<b>Időpont</b>
Önkormányzati közzététel	a kifüggesztésre került anyag PDF másolata	gazdálkodók, tulajdonosok, települési önkormányzatok	Tervezésről szóló hirdetmény: 2013. június 6.; Lakossági fórumokra szóló meghívó és hirdetmény: 2014. június 27.; Tájékoztatás a fenntartási terv munkaverziójának elérhetőségéről: 2014. július 28.
Terepbejárás	jegyzőkönyv	gazdálkodók	2013.szeptember, november, 2014. április
Lakossági és gazdafórum	jelenléti ív és jegyzőkönyv	gazdálkodók, települési önkormányzatok, terület tulajdonosok és vagyonkezelők, nemzeti park igazgatóság	2014. július 11. (Homokkomárom)
Honlap	<a href="http://www.bfnp.hu/magyar/oldalak/natura_2000_fenntartasi_tervek/">www.bfnp.hu/magyar/oldalak/natura_2000_fenntartasi_tervek/</a>	minden érdeklődő	2013. júliustól
Érintettek írásos kiértésítése (levélben és e-mailen)	ajánlott levél, e-mail, e-mail visszaigazolás	gazdálkodók, települési önkormányzatok, terület tulajdonosok és vagyonkezelők, környezetvédelmi társadalmi szervezetek, nemzeti park igazgatóság, bányászati jogosultságok jogosítottjai	1. értesítés (tervezési folyamat megindulásáról): 2013. június 6. – július 10. 2. értesítés (gazdafórumra meghívó): 2014. június 27. – július 3. 3. értesítés (tájékoztatás a fenntartási terv munkaverziójának elérhetőségéről): 2014. július 28.
Sajtómegjelenés	<a href="http://zaol.hu/hirek/a-termeszetvedok-ismet-megprobalhatjak-elmagyarazni-mi-az-a-natura-2000-1544453">http://zaol.hu/hirek/a-termeszetvedok-ismet-megprobalhatjak-elmagyarazni-mi-az-a-natura-2000-1544453</a>  Felhívás megjelenése a gazdafórumról Zalai Hírlapban	minden érdeklődő	1. cikk: 2013. május 23.  2. cikk: 2014. július 4.

### **3.4.2. A kommunikáció címzettjei**

A Dél-zalai Homokvidék Natura 2000 terület kapcsán a jogszabályban előírt kötelező célcsoportok mindegyikével megtörtént a kapcsolatfelvétel. A 43/2012. (V. 3.) VM rendelet 13. mellékletének 5.3. pontja alapján kötelező hat (a-f) célcsoporton felül az egyeztetési folyamat szempontjából lényeges további két szakmai csoporttal (g-h) is történt egyeztetés:

#### **a) Gazdálkodók**

A legjelentősebb gazdálkodókkal (5 fő) terepbejáráson került sor az egyéni észrevételek összegyűjtésére. Annak érdekében, hogy minél több gazdálkodóval sikerüljön egyeztetni, megtörtént a kapcsolatfelvétel a falugazdászokkal, illetve a gazdálkodók maguk is felhívták a figyelmet szomszédos földtulajdonosokkal való egyeztetésre. A felkeresett tizenegy gazdálkodóval történt egyeztetés során jegyzőkönyv és jelenléti ív került rögzítésre. Minden oldalt a terepbejáráson résztvevők aláírásukkal hitelesítettek. A terepbejáráson minden alkalommal fel lett hívva a gazdák figyelme a gazdafórumokra, illetve a későbbi véleményalkotás lehetőségére. (Jegyzőkönyveket ld. szkennelve a mellékletek között)

#### **b) a Natura 2000 területtel érintett földrészletek tulajdonosai és vagyonkezelői**

A földtulajdonosok és vagyonkezelők kiértékelése önkormányzati és földhivatali kifüggesztés útján valósult meg. Kiértékelés és kifüggesztés történt a tervezési folyamat megindulásáról, a fórumokról és a munkaanyag nyilvános internetes elérhetőségéről. A kiértékelett földhivatalok: Zala Megyei Kormányhivatal Földhivatala, Körzeti Földhivatal (Nagykanizsa, Leni, Letenye, Zalaegerszeg)

#### **c) helyi érintettségű környezetvédelmi társadalmi szervezet**

A tervezési folyamatról 21, a területen tevékenykedő környezetvédelmi szervezet került kiértékelésre (környezet- és természetvédelmi egyesületek, alapítványok, szövetségek, vadásztársaságok, társulások).

A gazdafórumról és a tervezési folyamat lezárásáról már csak azok kaptak kiértékelést, akik ezt külön jelezték. (A kiértékelések időpontjait ld. 3.4.1. fejezet: „Érintettek írásos kiértékelése levélben és e-mailben”)

#### **d) működési terület szerint érintett nemzeti park igazgatóság**

A jelen fenntartási tervben szakértőként nevesített partner a Balaton-felvidéki Nemzeti Park Igazgatóság, amely a fenntartási terv szakmai megalapozásában teljes mértékben részt vesz. Így külön egyeztetésre nem volt szükség. A gazdálkodókkal folytatott egyeztetés eredményei, azok megvitatása a gazdafórumon a nemzeti parki szakemberekkel szoros együttműködésben valósult meg.

#### **e) Natura 2000 területen illetékességi vagy működési területtel rendelkező területi államigazgatási szervek és települési önkormányzatok**

A tervezési terület 5 önkormányzatot érint: Fityeháza, Homokkomárom, Nagykanizsa, Sormás. Minden önkormányzat első alkalommal (2013. június hó) postai úton kapott tájékoztató levelet a tervezési folyamat megindulásáról. A levélből megismerhették a kapcsolattartás útvonalait és a honlap elérhetőségét. A tájékoztató levél mellé az önkormányzatok egy hirdetőtáblára készített lakossági hirdetményt is kaptak, amelyet a kifüggesztés szabályai szerint közzé tettek. Az önkormányzatok 2014. 06. 27-én ajánlott küldeményként kaptak lakossági fórumokra szóló meghívót és hirdetményt. További egy alkalommal 2014. 07. 28-án ajánlott levélben értesítést kaptak a fenntartási tervek munkaverzióinak nyilvános internetes elérhetőségéről.

A Zala Megyei Kormányhivatal alá tartozó államigazgatási szervek háromszori alkalommal, ajánlott levélben (és ahol lehetséges volt, e-mailben egyaránt) kerültek kiértésítésre a tervezési folyamatra való felhívásról. Első alkalommal a tervezési folyamat megindulásáról (e-mailen 2013. 07. 10., ajánlott levél 2013. 07. 08.), második alkalommal a lakossági fórumon való részvételre történő meghívót küldtük ki (e-mailen 2014. 07. 03., ajánlott levél 2014. 06. 27). Harmadik alkalommal kiértésítést kaptak a fenntartási tervek munkaverzióinak nyilvános internetes elérhetőségéről (e-mail és ajánlott levél egyaránt 2014. 07. 28-án került kiküldésre). Az értesítésben érintett államigazgatási szervek:

- Zala Megyei Kormányhivatal Erdészeti Igazgatósága
- Zala Megyei Kormányhivatal Erdészeti Igazgatóság Nagykanizsai Iroda
- Zala Megyei Kormányhivatal Földhivatala
- Körzeti Földhivatalok (Nagykanizsa, Lenti, Letenye)
- Zala Megyei Kormányhivatal Földművelésügyi Igazgatóság
- Zala Megyei Kormányhivatal Növény- és Talajvédelmi Igazgatóság
- Növény- és Talajvédelmi Igazgatóság Kirendeltség – Lenti
- Zala Megyei Kormányhivatal Építésügyi és Örökségvédelmi Hivatal
- Nyugat-dunántúli Vízügyi Igazgatóság
- Nyugat-dunántúli Környezetvédelmi és Természetvédelmi Felügyelőség
- Nyugat-dunántúli Vízügyi Hatóság

#### **f) bányászati jogosultságok jogosítóival, valamint ezek gazdasági érdekképviselői szervei**

A bányászattal érintett vállalkozások és szervezetek három alkalommal kerültek kiértésítésre ajánlott levél és email formájában. Az első kiértésítésben (2013. 07. 08.) tájékoztatást kaptak a tervezési folyamatba való bekapcsolódásra. A gazdasági társaságoktól nem érkezett semmilyen igény vagy javaslat a tervdokumentumhoz kapcsolódóan. Második alkalommal a lakossági fórumon való részvételre történő meghívót kapták meg (e-mailen 2014. 07. 03., ajánlott levél 2014. 06. 27). Harmadik alkalommal kiértésítést kaptak a fenntartási tervek munkaverzióinak nyilvános internetes elérhetőségéről (e-mail és ajánlott levél egyaránt 2014. 07. 28-án került kiküldésre).

A Dél-zalai Homokvidék Natura 2000 terület kapcsán kiértésített bányászati tevékenységgel kapcsolatos hatóságok és szervezetek: Hidrotterra Kft., Ökoker Kft., Bioland Tőzefeldolgozó Kft., Hahót – Gánt Kő és Tőzeg Kft., Beregi Tőzeg '97 Kft., Agroexim-Kanizsa Mezőgazdasági és Szolgáltató Kft., Pécsi Bányakapitányság, Veszprémi Bányakapitányság, Kerka-Kavics Bányászati Kft., Hödlbeton Kft., Greenvital Kft.

#### **g) Vadászati szakmai képviselet és szövetség**

Megtörtént az egyeztetés a Zala Megyei Vadászkamarával (Zala megyei sportvadászok érdekképviselője) és a Zala Megyei Vadászszövetséggel (Zala megyei vadászatra jogosult szervezetek érdekszövetsége). Mindkét szervezet elektronikus levélben kapott értesítést a tervezési folyamatról. A levél mellékleteként megküldésre került a vadászatra jogosultak számára szóló értesítés is, amelyet a szervezet saját belső levelezőrendszerén és hivatalos hirdetőtábláján is közzétett. A Zala Megyei Vadászkamara és Vadászszövetség titkárával személyes egyeztetés is történt 2013. 07. 10-én Gelsén, ahol ismertetésre került a fenntartási tervek célja, illetve számos, Natura 2000 gyepgazdálkodással és vadgazdálkodással összefüggő kérdés került megvitatásra. Hasonlóan a többi érintetthez további két esetben is sor került a kiértésítésre a fenti szervek esetében (2014. 06. 27-én a lakossági és gazdafórum időpontjáról, 2014. 07. 28-án a fenntartási tervek nyilvános internetes elérési helyéről).

## **h) Vízi társulatok**

A Dél-zalai Homokvidék Natura 2000 területen a Principális és Felső-Zalamenti Vízitársulat tevékenykedik, akik 2013. 07. 13-án email értesítőt kaptak a tervezési folyamatról, amelyet visszaigazoló emaillel nyugtáztak. Egyeztetésre irányuló igény nem érkezett a fenntartási tervvel kapcsolatban. További két esetben is sor került ajánlott kiértékelésre a fenti szervek esetében, 2014. 06. 27-én a lakossági és gazdafórum időpontjáról kaptak hirdetőt és meghívót, illetve 2014. 07. 28-án a fenntartási tervek nyilvános internetese elérési helyéről.

### **3.4.3. Egyeztetés hatósági és területi kezelő szervekkel**

A hatósági és területi szervekkel (részletesen ld. 3.4.2. fejezet) történő egyeztetés elektronikus és postai úton folytatott levelezés formájában, terepbejárás alkalmával és a lakossági fórumon zajlott (ld. 3.4.1. fejezet).

**Releváns, beépítésre került észrevételek a Dél-zalai homokvidék (HUBF20048) kiemelt jelentőségű természetmegőrzési terület fenntartási tervével kapcsolatban**

<b>Észrevételt tette</b>	<b>Észrevétel</b>	<b>Észrevétel kezelése</b>
<b>Gazdálkodókkal folytatott személyes terepbejárások</b>		
Dr. Nagy Barnabás, Török Péter, Dr. Czako János	Vadkár	A vadkár beépítve a veszélyeztető tényezők közé
Dr. Nagy Barnabás, Török Péter, Dr. Czako János	MVH ellenőrzések	A kezelési javaslatok tartalmazzák a kaszálás rendjét kezelési egységenként
Dr. Czako János	Minden általa kezelt terület (Nagykanizsa 0304, 0313/12) viszonylatában a legsúlyosabb probléma az illegális hulladékelhelyezés, amely a költségeken kívül a gazdálkodást is lehetetlenné teszi	Beépítve a veszélyeztető tényezők közé
<b>Gazdafórum 2014. 07. 11., Homokkomárom</b>		
<b>Hatóságok, vagyonkezelők észrevételei</b>		
Zalaerdő Zrt. Ti.Eg. 524-2/2014 sz. ügyirat 1. sz. melléklete (Kelt: 2014. 08. 15.)	A fenntartási terv „Természetvédelmi célkitűzések, a terület rendeltetése” fejezetéhez 1 megjegyzést, az „Élőhelyek kezelése” fejezetéhez pedig 24 megjegyzést tett („Vadgazdálkodás” 1 db; „Éger- és puhafaligetek” 8 db; „Őshonos fajok dominálta természetszerű keménylombú erdők” 8 db; „Spontán fásodó területek és jellegtelen faállományok, vágásterületek” 3 db; „Nem őshonos fafajú, telepített vagy spontán kialakult erdők és vágásterületeik, fásítások” 4 db), melyek elsősorban az önkéntesen vállalható előírás-javaslatokként megfogalmazott korlátozásokra, tiltásokra vonatkoznak.	A javaslatok mérlegelés után beépítésre kerültek a fenntartási tervbe
Más megkeresett hatóságok és vagyonkezelők nem kívántak észrevételt tenni a fenntartási terv előzetes egyeztetési folyamata során		



Integrált Igazgatási és Ellenőrzési Rendszer  
**Szakmai Bizottság javaslata**  
**Natura 2000 fenntartási tervhez**  
Jogcímkód:6.357.03.01

Benyújtandó a kitöltési útmutató szerinti hivatalhoz!

1 — Szakmai javaslat iratkódja



D5301-03

P.H.

2 — Azonosítási információ

Ügyfél-regisztrációs szám:

3 — Ügyfél adatai

Előtag:

Név: **BioAqua Pro Kft.**

Cégforma: **Kft.**

4 — Szakmai javaslat

A **HUBF20049** kódú területre vonatkozó Natura 2000 fenntartási terv elkészítését és megfelelőségét igazolom.

5 — Kitöltési dátum és aláírás

Kitöltés dátuma: **2014 . 11 . 11 .**

Szervezet cégszerű aláírása

*[Handwritten signature]*

