



Pannonian Nature Network

4 NEMZETI PARK & 8 NATÚRPARK

ÉLETMINŐSÉG ÉS VONZÓ IDEGENFORGALMI CÉLPONT A NYUGAT-PANNON TÉRSÉGBEN



Pannonian Nature Network

4 NEMZETI PARK & 8 NATÚRPARK

ÉLETMINŐSÉG ÉS VONZÓ IDEGENFORGALMI CÉLPONT A NYUGAT-PANNON TÉRSÉGBEN

ÉLJE ÁT A TERMÉSZETET ...

4 NEMZETI PARK

Órségi Nemzeti Park
Fertő - Hanság Nemzeti Park
Balaton-felvidéki Nemzeti Park
Neusiedler See - Seewinkel Nemzeti Park

8 NATÚRPARK

Neusiedler See - Leithagebirge Világörökség Natúrpark
Rosalia - Kogelberg Natúrpark
Landseer Berge Natúrpark
Geschriebenstein - Írottkő Natúrpark
In der Weindylle Natúrpark
Őrség - Raab - Goričko Natúrpark
Soproni Hegység Natúrpark
Írottkő - Geschriebenstein Natúrpark
Kerka-völgy

4 TÁJVÉDELMI KÖRZET

Szigetközi Tájvédelmi Körzet
Sághegyi Tájvédelmi Körzet
Pannonhalmi Tájvédelmi Körzet
Mura-menti Tájvédelmi Körzet

ÉLJE ÁT A TERMÉSZETET ...

... a Nyugat-Pannon térségben 4 nemzeti parkot és 8 natúrparkot egyesítő „Pannonian Nature Network” védett területein.

Európa közepén, messze a nagy tengerek befolyásoló hatásától, szárazföldi klímával, az Alpok nyúlványai és a magyarországi Kisalföld síksága között átmenetet képezve – és persze az ember évszázados gazdálkodásának következtében – a Nyugat-Pannon térségben sajátos, fajokban gazdag, a növények és állatok különleges és jellemző életközösségeinek otthont adó tájegységek alakultak ki. Kiadványunk ezeket kívánja bemutatni, természeti élményekre hívogatóva az olvasót:

- 08** // Sztyepptavak és szikes tavak
- 12** // Síklápok és nedves rétek
- 18** // Folyók és árterek
- 24** // Nyugat-Pannónia erdői
- 30** // Dombvonulatok és vulkáni kúpok
- 36** // Száraz gyepek és puszták
- 40** // Legelők és sztyeppék
- 44** // a PaNaNet védett területeinek rövid bemutatása



PANANET PROJEKT

A Pannonian Nature Network

Burgenlandban és Nyugat-Magyarország három megyéjében az elmúlt években számos, különböző védettségi szintű természetvédelmi területet hoztak létre. A Burgenlandi Natúrparkok Munkaközössége a Regionalmanagement Burgenland vezető partnerségével azért indította útjára az Ausztria-Magyarország Határon Átnyúló Együtműködési Program támogatásával a PaNaNet projektet, hogy összekapcsolja egymással ezen védett területeket, közös erőfeszítésekkel tovább fejlessze a térség természetturisztikai kínálatát, és szorosabb együttműködéssel jobban kihasználja a PR tevékenység és a marketing terén kínálkozó szinergia-hatásokat is. Nyugat-Magyarország és Burgenland lakosságában tudatosítani kell a közös természeti örökség gazdagságát és értékeit – egy mondatban így foglalhatnánk össze e különleges, határokon átívelő projekt célját.

A projektben négy nemzeti park (a Neusiedler See - Seewinkel, a Fertő - Hanság, az Őrségi, valamint a Balaton-felvidéki Nemzeti Park) igazgatósága, Burgenland mind a hat natúrparkja (Neusiedler See - Leithagebirge, Rosalia - Kogelberg, Landseer Berge, Geschriebenstein - Írottkő, Weinidylle és Őrség-Raab-Goričko), valamint Nyugat-Magyarország natúrparkjai (Soproni Hegység, Írottkő) és a Kerka-völgy vesznek részt. A PaNaNet térség ezen védett területei veszélyeztetett állat- és növényfajok előfordulási helyeit és zöldfolyosóit jelentik, a különböző élőhelyek meglepő sokféleségével.

Az adott régió jellegzetes, érintetlen természeti és kultúrtájai meghatározzák az emberek életminőségét, de nélkülözhetetlenek az idegenforgalmi marketing számára is. A védett területek kategóriájuktól függetlenül az elmúlt évtizedekben az adott régióval való azonosulás alapjává váltak. Nemzetközi trendelemzők szerint a természetjárás népszerűsége és az ökoturisztika kínálat a következő években jelentősen bővülni fog. Ezért szükséges és ígéretes Burgenland és a szomszédos magyar megyék eddigi kínálatának továbbfejlesztése is. A munka során törekedni kell arra, hogy az egyes célcsoportok számára érdekes programokat hozzunk létre. A védett területeknek az idegenforgalom élénkítéséhez egyedi profilra van szükségük, ehhez minden térség számára ki kell dolgozni az adott régió megkülönböztető jegyeit.

Emellett optimalizálni kell a régiók közös marketing tevékenységét, minőségbiztosítását és igény szerinti fejlesztését is. A PaNaNet projekt tehát növelni kívánja a lakosság körében a védett területek elfogadottságát és erőteljesebben tudatosítani szeretné, hogy ezek a területek értéket jelentenek mind az

életminőség, mind a gazdasági élet szempontjából. Pannónia védett területeinek hosszú távon történő együttes kijánlásával elérhető, hogy ezek meghatározó kínálatként jelenjenek meg a „természeti élmények” terén. Ehhez egyrészt tovább kell fejleszteni a meglévő infrastruktúra minőségét, másrészt ugyanilyen fontos az új természetturisztikai kínálat közös kialakítása is. A projekt az egyes védett területek idegenforgalmi kínálatának és termékeinek fejlesztését, továbbá közös képzéseket és továbbképzéseket, PR és marketing tevékenységeket, valamint a természetturizmushoz szükséges infrastruktúra megteremtését foglalja magában.

A natúrparkok és nemzeti parkok igazgatóságainak együttműködési területei a következők:

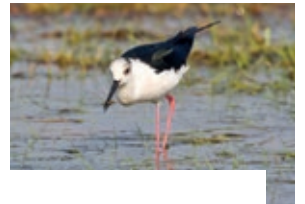
- új látogatói programok kialakítása
- több terület együttes ajánlata
- képzés és továbbképzés a natúrparkok és nemzeti parkok munkatársai, valamint a természeti túravezetők számára
- a régiók közös PR tevékenysége
- A PaNaNet területek bemutatása meghatározott célpiacokon, az interneten, rendezvényeken
- a látogatói infrastruktúra minőségének javítása
- natúrpark-iskolák kialakítása Burgenlandban
- közös, területeken és határon átnyúló kínálati elemek kidolgozása a helyi idegenforgalmi partnerekkel

A projekt költségvetéséhez az Európai Unió, az Osztrák Köztársaság, Burgenland tartomány, valamint Magyarország járul hozzá.



SZTYEPPTAVAK ÉS SZIKES TAVAK

Nem csoda, hogy a természet szerelmesei évről évre minden évszakban felkeresik a sztyepptavakat és a szikes tavakat, hogy megfigyeljék, megcsodálják, lefényképezzék őket és élvezzék e táj tágas tereinek szabadságát. Felejthetetlen élmény a naplemente mélyvörös színjátéka és a lemenő nap csillogása a víz felületén. Varázslatos a táj hangulata, illata, a sok madárhang - egy kis fantáziával Európa közepén állva Afrikába képzelhetjük magunkat.



NEUSIEDLER SEE - SEEWINKEL NEMZETI PARK

A Fertőzug (Seewinkel) régen száznál is több szikes tavából mára már csak mintegy 45 maradt. A nemzeti park feladatának tekinti, hogy biztosítsa a fennmaradást e közép-európai egzotikus és fajokban gazdag vízi világ számára.

A szikes tavak vizében mikroorganizmusok számtalan faja él, melyek külön stratégiát fejlesztettek ki arra, hogy túléljék élőhelyük akár teljes kiszáradását is. Ezek az apró állatok biztosítják sok vízi- és gázlómadár táplálékának alapját, melyek a szikes tavakat és a szomszédos réteket táplálkozási és költési területként használják – mint a gulipán, a gólyatöcs, a nagy goda, a piros lábú cankó, a széki lilé, vagy a nyári ludak, a vadrecék, sirályok és csérek.

A nemzeti park természeti zónájához a partközeli területek keskeny sávja is hozzá tartozik. Ahol sem legeltetés, sem nádkitermelés nincs, ott a tavat sűrű, egyes helyeken akár 7 km széles nádas övezi, ami olyan nádi élethez alkalmazkodott madarak élettere, mint a barkós cinege, a foltos nádiposzáta és a nádírigó, valamint a bölömbika.

A partvidék, valamint a környező mocsaras és szikes rétek adnak otthont a tájra jellemző, a sós környezetet tűrő növényeknek, melyek különben csak a tengerpartokon fordulnak elő, mint a sziksófü, a sziki sóballa és a sziki őszirózsa. A Neusiedler See - Seewinkel és a Fertő - Hanság nemzeti parkban a látogatók számára egy sor infrastrukturális létesítményt építettek ki azért, hogy lehetővé tegyék számukra az önálló felfedezés, a megfigyelés örömeit. A nemzeti park magyar és osztrák oldali látogatóközpontjaiból kiindulva a látogatók gazdag programokon vehetnek részt.



A sztyepptavak és szikes tavak vitathatatlanul a Nyugat-Pannon térség legérdekesebb élőhelyei közé tartoznak, melyek minden természetszerető ember szívét megdobogtatják. Nem csak a sokféle madárfaj és ezek hihetetlen egyedszáma, de a só által alakított táj hangulata, növény- és állatvilága is különleges.

A geológusok véleménye szerint a sztyepptavak úgy alakultak ki, hogy a legutóbbi jégkorszakban nagy területek lesüllyedtek, majd ezeket a süllyedéseket a szél tovább mélyítette, és az így keletkező medencék vízzel teltek meg. Ennek köszönhető a sztyepptavak egyik legfontosabb jellemzője, a sekély vízmélység, ami átlagosan egy méter és néhány méter között mozog. A szél a fenék üledékeit annyira felkavarja, hogy a víz zavarossá válik. A hosszan elnyúló tavakon, például a Fertőn a közeledő vitorlásokat megfigyelve még a Föld görbülete is látszik. A tó végteleknek tűnik, hiszen a túlsó part eltűnik a látóhatár mögött.

Az eredetileg lefolyástalan sztyepptavak vízháztartását a csapadék és a párolgás váltakozása határozza meg. Főleg az őszi és a téli csapadék feltölti a tavakat, a nyári forróság és szárazság következtében pedig vízszintjük ismét csökken. A befolyó felszíni vizek vagy a talajvíz a vízháztartáshoz csak kis mértékben járulnak hozzá. A vízszint időnként igen erős ingadozásának és a part menti települések néha pusztító árvízének leküzdése érdekében már korán kiépültek a vízszintet szabályozó csatornarendszerek, melyek mesterséges lefolyást képeznek. A hosszan tartó szárazságok következtében nem kizárt azonban az sem, hogy ezek a sekély sztyepptavak teljesen kiszáradnak. A Fertő-tóban például legutoljára 1864 - 1870 között egyáltalán nem volt víz.

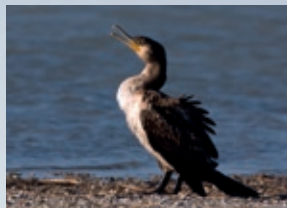
Hogyan keletkeztek a Seewinkel szikes tavai? Geológiai léptékel nem kell a messzi múltba visszamenni. A legutolsó jégkorszak maradványaként óriási jégencsék maradtak hátra, amelyek köré az akkor még délebbre folyó Duna kavicsbordalékot rakott le. A jégencsék lassú elolvadása után ott maradtak a mélyedések, amik később vízzel teltek meg. A szikes tavakra jellemző a legfeljebb 40 – 60 cm-es sekély vízmélység, az időszakos kiszáradás, a magas sótartalom és a különleges állat- és növényvilág. Ezek a tavak azonban egyáltalán nem egyformák – megkülönböztetünk fehér és fekete vizű szikes tavakat. A víz állandó mozgása miatt lebegő szervesanyagok visszatükrözik a fényt, ezért a fehér vizű szikes tavak ezüstösen csillognak. Ezzel szemben az oldott humuszanyagoktól az ún. fekete vizű szikes tavak vize barna.

A víz és a szél mellett a só alakítja ezt a tájat. A nyári hőség és párolgás miatt a magasan fekvő talajvíz a talaj hajszálerességének köszönhetően a benne oldott sókkal együtt – szóda, konyha-, glauber- és keserűsó is – a felszínre jut és a sók ott kiválasztva a mélyedések és tavak partjainál a talaj "kivirágzását" okozzák.

Ezeket az extrém feltételeket csupán néhány sókedvelő növény viseli el, habár a „sókedvelő” kifejezés kissé félrevezető, inkább a „sótűrő” szót kellene használni, hiszen ezek a fajok a só magas koncentrációját még éppen hogy elviselik, míg más fajok már nem élnek meg erre felé. Ezek a növények viszont más, kevésbé sós területeken hamar a konkurencia áldozatául esnek, ezért lehet őket csak itt megtalálni.



SZTYEPPTAVAK ÉS SZIKES TAVAK ...



A FERTŐ - HANSÁG NEMZETI PARKBAN

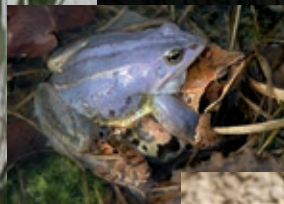
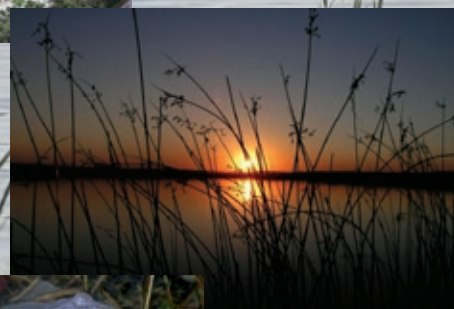
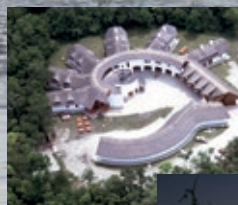
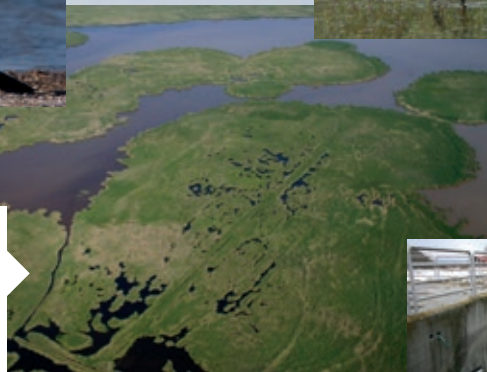
A Fertő tó (németül Neusiedler See) Eurázsia legnyugatibb sztyepptava. Területe 320 km², átlagos vízmélysége alig több, mint egy méter.

A tónak XX. század elején a Rába és a Duna irányába mesterséges lefolyást létesítettek. Ez a Hansági-főcsatorna, ami az árvízkárokat megszüntette ugyan, viszont az enyhén sós (szikes) tó vizének sótartalma lassú csökkenésnek, a nád-állomány pedig igen jelentős növekedésnek indult.

Ausztriát és Magyarországot összekötve a Fertő tó csakúgy, mint a nemzeti park, a határ két oldalán helyezkedik el. A tóban mintegy 35 halfaj él, például harcsa, süllő, ponty és csuka, de előfordul még a védett réti csík is. A nád és a gyékény uralja a tó déli részét és a parti területeket, a növényzetben csak kisebb nyílt vízfelületek jelennek meg. A parti sáv kételtű és hullófajok otthona. A csak részint vízzel borított nádas sávot emellett sok emlősállat is búvóhelyként vagy táplálkozó területként használja – előfordul itt egér, vidra, vaddisznó és gímszarvas is.

A Fertő tavat azonban elsősorban gazdag madárvilága tette igazán ismertté. Az európai mafárfajok több mint fele megfigyelhető erre felé. Főleg olyan vízi- és gázlómadarak, mint a nagy kócsag és a vörös gém, a kanalas gém, sok vadréce- és vadlúd faj használják a Fertő területét költő-, pihenő vagy táplálkozó helyként – de a madárvonulásoknak is fontos megállóhelye.

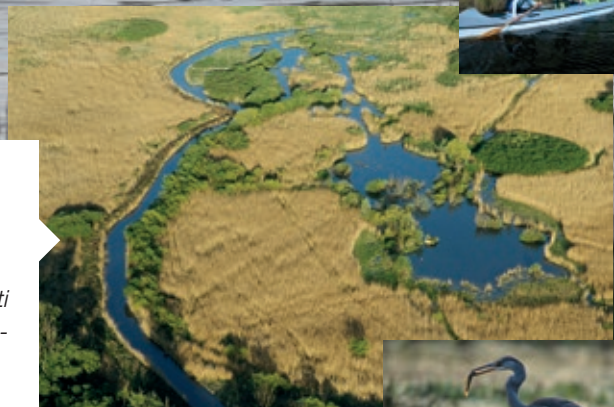
A tó déli része és keleti oldala a nemzeti park természeti zónájához tartozik. Magyar oldalon a fertőújlaki Csapody István Természetiskola, valamint a Sarród melletti Lászlómajorban található Bemutató Majorság várja a kedves látogatókat.



A BALATON - FELVIDÉKI NEMZETI PARKBAN

A Balaton, Közép-Európa legnagyobb sztyeoptava, tektonikus süllyedéssel keletkezett mintegy 16.000 éve.

A tó 77 km hosszú, átlagosan 8 km széles, felülete 594 km². Partjait szinte teljesen beépítették, a természetes nádas, gyékényes területek, rétek csaknem teljesen eltűntek. A nemzeti park igyekszik a kevés megmaradt természetes parti sávot és nádas területet megőrizni, helyreállítani.



A NEUSIEDLER SEE - LEITHAGEBIRGE VILÁGÓRÓKSÉG NATÚRPARKBAN

A Neusiedler See – Leithagebirge Natúrpark a Fertő-tó nyugati partján fekszik, lágy átmenetet képezve a sztyeoptó és a Lajtahegység mészköves lejtői között.

A Fertő-tó egyetlen említésre méltó befolyó felszíni vize, a Wulka Donnerskirchennél torkollik a tóba. Az emberkéz által nem érintett nádas a látogatók a Purbach am See 3 km hosszban kiépített nádi tanösvényén figyelhetik meg. Az érdeklődők még közelebb kerülhetnek ehhez a nádi világhoz, állatokhoz és növényekhez, ha valamelyik csatornán kenutúrát tesznek.

SÍKLÁPOK ÉS NEDVES RÉTEK

A lápok és mocsarak évszázadokon keresztül kísérteties helynek számítottak, a legtöbb emberben nyomasztó érzést keltettek. Ki ne ismerne hátborzongató történeteket a lápok világából? A lápokot nézve még ma is sok ember félelmet érez; úgy tűnik, még mindig tartja magát az a hiedelem, hogy halálos veszélyt rejtenek. Pedig nagyon is érdemes a lápok és mocsaras rétek gyakran ismeretlen csodálatos növényvilágát felfedezni és megcsodálni!

Még a XX. sz. közepén is sokféle voltak síklápok és nedves rétek. A mezőgazdaság növekvő igényeinek engedve a fejlettebb műszaki megoldásokkal azóta sok területet lecsapoltak. Nyugat-Pannónia védett területein azonban még láthatjuk e táj jellegzetes maradványait. Bármilyen paradoxnak hangzik, itt is érvényes az, hogy az egykori Vasfüggöny évtizedeken keresztül hátrányos helyzetű határsávja mentén olyan természeti értékek tudtak fennmaradni, amelyek mára már különlegességet jelentenek a botanikusok és a természet szerelmesei számára. Ennek ellenére ezek a nedves területek a leginkább veszélyeztetett élőhelyek közé tartoznak.

Ott keletkezhetnek lápok, ahol folyók, források, állóvizek vagy bőséges csapadék következtében sok a víz. Ha mindehhez még vízzáró rétegek is párosulnak, amelyek nem engedik elszivárogni a vizet, és nagy mennyiségű szerves anyag is jelen van, akkor az oxigénszegény környezet miatt az elhalt növényi anyagok csak részben bomlanak le. Így keletkezik a tőzeg és elkezdődik a lápok képződése.

Először a tápanyagban gazdag sekély vagy síklápok alakulnak ki. A sekély lápokban élő növények még összeköttetésben vannak a talajvízzel, és a szükséges ásványi anyagokat a talajból nyerik. A nedves szűzföldre később nyírfából, mézgás égerből álló ligetes facsoportok telepedhetnek, habár az elhalt ágak, levelek és törzsek a víz miatt itt is csak részben enyésznek el. Ebből lesz a láperdei tőzeg.

A „láp” és a „mocsár” kifejezést még mindig helytelenül, egymás szinonimájaként használják, pedig van egy döntő különbség a két természeti képződmény között. A mocsarak időszakosan kiszáradnak, ennek során az elhalt növényi maradványok a meg-növekedett oxigéntartalomnak köszönhetően humusszá és

ásványi anyagokká alakulnak. A tőzeg helyett tehát humusz keletkezik.

A nedves réteket a sűrű növényzet és a többnyire eleven zöld szín jellemzi. A vegetációt számos fűféle, káka, sás és más lágyszárúak alkotják. Ezek a rétek erősen ki vannak téve a talajvíz-szint ingadozásának, néha teljesen víz alá kerülnek. Elsősorban a patakok, folyók mentén, természetes mélyedésekben és állóvizek környékén találhatjuk meg őket.

A nedves rétek között különlegesen számítanak a kékperjés rétek. Ezeket a réteket nem trágyázzák, évente egyszer alomnak kaszálják, ugyanakkor egy sor botanikai ritkaságot rejtenek. A fű tavasszal sokára indul fejlődésnek, így a kékperjés réteket hosszú ideig fakó, szalmaszerű, kiszáradt növények borítják. Csak a nyár derekán válik uralkodóvá a magas növéssű kékperje kékeslilas bugája. A lúgos talajon a kékperjés rétek fajokban gazdagabbak és tarkábbak, mint a savanyú talajú, szélsőségesen tápanyagszegény helyeken.

Az időszakosan elöntött területeken és a talajvíz-táplálta lápos területeken alacsony sásos zsombékok alakulhatnak ki. Ennek a rét-típusnak a talaját folyamatosan átítatja a víz, csak a felülete szárad ki néha. Itt a mohos növénytársulások és az alacsony növéssű sások (sás, káka, gyapjúsás) uralkodnak. Az úgynevezett „savanyú” rétek nedvesek ugyan, de pH-juk nem okvetlenül savas. A meszes nedves rétek fajokban viszonylag gazdag növénytársulásokkal rendelkeznek, míg a savanyú talajúakon sokkal kevesebb faj él.

A magassásos mocsarakban a csomókat alkotó magas sás uralkodik, ami egyenletesen jó tápanyag-ellátottságra utal. Ezek a rétek többnyire a tavak parti sávjában, a nádashoz csatlakozva jelennek meg. Elsősorban a madárvilág miatt fontosak.

ROSALIA - KOGELBERG NATÚRPARK

A rohrbachi Teichwiesen a csodálatos növény- és állatvilág miatt titkos tipp lehet a természetszerető közönség és a madár-megfigyelők számára.

A természet- és tájvédelem alatt álló rétek a Rohrbacher Kogel lábánál egy erősen elnádásodott völgyben találhatók. A terület délnyugati oldalán a nádas kinyílik, nyílt vízfelület jelenik meg, amit a szomszédos dombokról leszivárgó víz táplál. A nádason belül szétszórva fehér és torékeny fűz nő, ami még bájosabbá teszi a tájat. A természetvédelmi szövetséggel közösen a madarászok gyakran szerveznek ide kirándulásokat a bakcsók és más nádi madarak megfigyelésére.



WEINIDYLLE NATÚRPARK

A Strem völgyében, az Urbersdorf és Strem között húzódó rétek Burgenland legnagyobb még épen maradt nedves rétjei közé tartoznak.

A növénytan, az állattan és az ökológia szempontjából igen értékes és ma már ritka kékperjés rétek itt rejtőzködnek. A nevüket adó kékperje ősszel csaknem embermagasságú, világítóan sárga csomókban jelenik meg. Évente csak egyszer kaszálható, takarmányként tápértéke alacsony, emiatt az istállókban főleg alomként használják.

A hagyományos mezőgazdaság kihalásával ezek a rétek egyre inkább eltűntek – és velük együtt számtalan ritkaság, amikkel ma Burgenland veszélyeztetett fajainak vörös listáján találkozhatunk, mint a kornistárnics, a szibériai nőszirm, vagy a sárgaliliom. További értékes lápos terület található Hagensdorf határában, a természetvédelem alatt álló kockásliliomos rét, amely az Ausztria-szerte kihálással fenyegetett kockásliliom legnagyobb élőhelye.



SÍKLÁPOK ÉS NEDVES RÉTEK ...

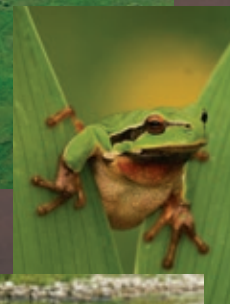
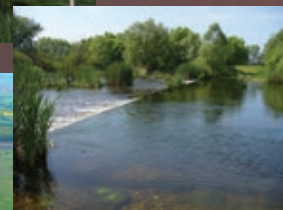
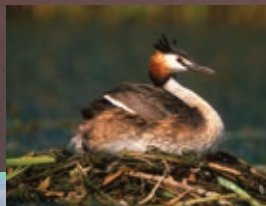
A BALATON - FELVIDÉKI NEMZETI PARKBAN

A Kis-Balaton egykor a Balaton része volt, de a XIX. század elejére a Zala folyó hor-daléka, a tőzegesedés, valamint az inten-zív emberi beavatkozás következtében levált a tóról. 1951. óta a terület termé-szetvédelemi oltalom alatt áll. A nemzeti park arra törekszik, hogy a lápvidék termé-szetes tisztítófunkciójával együtt fenma-radjon a Balaton számára.

A Kis-Balaton híres gazdag madárvilágá-ról! Több mint 250 madárfajt figyelhetünk meg itt, mint pl. üstökösgémet, vörösgé-met, nagy kócsagot, kis kócsagot, de kormoránt, kis kárókatonát, búbos vöcs-köt és cigányrécét is. Ezen kívül megta-lálható itt a rovarok népes tábora, mint pl. lápi szitakötő, sok halfaj, pl. lápi póc, réti csík, kétéltűek, pl. erdei béka és emlősök, például vidra – és az 1990-es évektől az aranyakál is megjelent ismét itt, ezt Magyarországon “nádi farkasnak” is nevezik.

A Kis-Balaton ezen kívül gazdag ritka növényfajokban, mint a kis holdruta, orchi-dea fajokban, mint pl. vitéz kosbor és a vitézvirág. Honos itt a 2 m magas lápi vagy kúszó csalán, a vízi gázló, az őszi kikerics és a vízen úszó gyökértelen vízidara is.

A fokozottan védett belső területet – ahol a Kócsag tanösvény is halad – csak szak-vezetés keretében lehet látogatni. A Búbos vöcsök tanösvény viszont szaba-don megtekinthető.

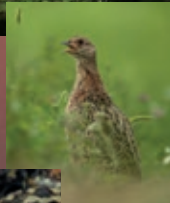


A FERTŐ - HANSÁG NEMZETI PARKBAN

A Hanság (németül Waasen) mintegy 460 km² lápvidék a Fertő tótól délkeletre. Földrajzilag a Hanság a magyar Kisalföld legmélyebb része.

A néhány évszázaddal ezelőtti térképek a Hanságot még a Fertőhöz tartozó, vízzel borított területként mutatják. Ahogy múlt az idő, ezeket a sekély részeket fokozatosan lecsapolták, a terület lassan láppá alakult. 1870 és 1950 között nagy területeken tőzeget bányásztak itt. A víz feltöltötte a korábbi tőzegbányákat, így keletkezett a Király-tó, a Tündér-tó és a Fővényes-tó. A Hanság napjainkra szinte teljes egészében lecsapolt területét mezőgazdasági művelés alá vonták, de maradt itt még néhány érintetlen lápos terület és nedves rét, melyek olyan mára ritkaságszámba menő növényeknek adnak otthont, mint a lápi nyúl farkfű, a hússzínű ujjaskosbor, a kornistárnics, vagy a nyári tőzike.

Külön említést érdemel a kipusztulással fenyegetett rákosi vipera. Itt költ a fokozottan védett haris, valamint a hamvas rétihéja. A korábban nagy kiterjedésű, a fekete gólyának, uhunak, bakcsónak és a csapatosan költő szürke gémnek otthont adó égerláperdőkől mára csak néhány hírmondó maradt. 1945 után sokhelyütt hibridnyár-ültetvényekkel pótolták őket. A Nyirkai-Hany területén 2001-ben kezdődött egy 410 ha-os egykori lapterület vizes élőhely rekonstrukciója. Az árasztás nyomán nemsokára megjelentek az olyan kételtűek, mint a kecskebéka, mocsári béka és az Európa-szerte veszélyeztetett vöröshasú unka. Megfigyelhető itt a vízi- és gázlómaradak közül a cigányréce, a bőjti réce, a barátréce, a búbos vöcsök, a bölömbika és a vörös gém.

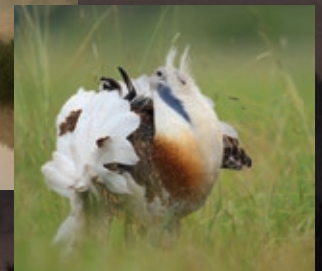
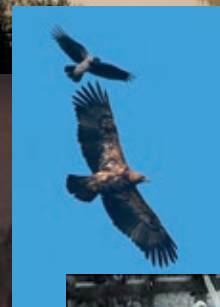
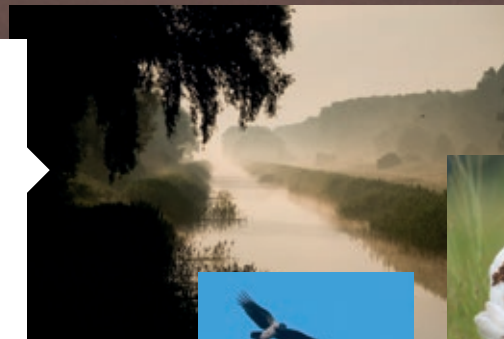


A NEUSIEDLER SEE - SEEWINKEL NEMZETI PARKBAN

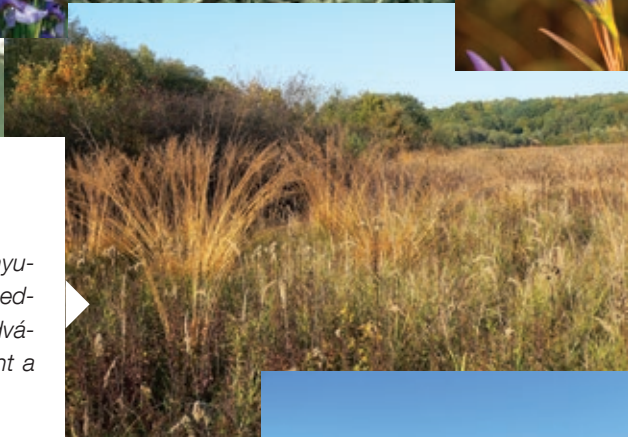
A Fertő-tó árvizei egy határ menti hosszú szakaszon 1909. óta a Hansági-főcsatornán és a Mosoni Dunán keresztül a Dunába vezethetők.

A vízelvezető árkok és szivattyúk kiterjedt hálózatával az egykori hansági lápot (németül Waasen) javarészt lecsapolták és mezőgazdasági művelés alá vonták. Mára csupán kisebb láprétek maradtak meg, közöttük az igen jelentős Kommassanten-rétek, itt dürrög tavaszoként Eurázsia legnagyobb súlyú repülésre képes madara, a tűzok.

A már csaknem kihalt tűzok intenzív védelme meghozta a sikert: a nyugat-panóniai tűzokállomány ismét növekszik! Ezen a területen a réti fülesbagoly és a kékbegy is jelentős számban költ. Bár nem költ itt, de említésre méltó állományban képviselteti magát a rétisas, a kékes rétihéja, a parlagi sas, a kék vércse és a kis sólyom. A Hansági-főcsatornán átívelő, akkoriban súlyos károkat szenvedett, mára újjáépített Andaui-híd az 1956-os magyarországi felkelés után sok ezer menekült számára jelentette a szabad világba vezető út végső szakaszát. Ma emléktáblák utalnak erre a történelmi eseményre.



ÉRTELMEZÉSI ÉS NEDVES RÉTEK ...



A KERKA-VÖLGYBEN

A Kerka mentén, Magyarország délnyugati szegletében az egykor kiterjedt nedves rétek, égerlápok csak kevés maradványa őrződött meg. A legtöbbjük eltűnt a Kerka szabályozását követően.

Napjainkban a természetvédelem azt szeretné elérni, hogy e lápos, nedves réteket továbbra is hagyományos módon műveljék – és az eddig végzett munka meghozta első gyümölcsét: a szibériai nőszirm virágai számos helyen ismét kékre festik a réteket. Nyáron a kaszálókon sárgaliliom és kornistárnics nyílik. Különösen a csapadékos években virágzik teljes pompájában a kígyógyökerű keserűfű, és ismét jól érzi magát a láréteken a kékerje.

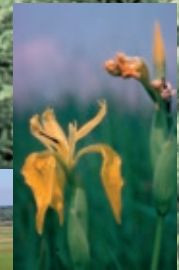
AZ ŐRSÉGI NEMZETI PARKBAN

A fajok sokféleségét csak természetközeli műveléssel lehet megőrizni! Az Őrségi Nemzeti Park láp- és mocsárrétein megtalálható a Magyarországon védett vidrafű és a kellemes illatú buglyos szegfű.

Tavasszal sárgán virít a zergebogár, kora nyáron nyitja szirmait a sárgaliliom.

Az Őrségben érintetlen tőzegmohás lápok is fennmaradtak. A kisebb tavak és tócsák egyik lakója a pettyes gőte.

Számos, tanösvény, műemlék épületek, például Árpád-kori templomok, továbbá régi porták és haranglábak hívogatják a látogatót élményekben gazdag túrákra, a csend és a jó levegő élvezetére.

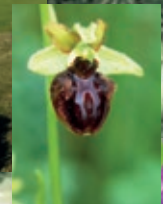


A NEUSIEDLER SEE - SEEWINKEL NEMZETI PARKBAN

A Zitzmannsdorfi rétek világa – a Seewinkeltől északra, Weiden és Podersdorf között – titkos tipp lehet a természet szerelmesei számára.

A Nyugat felé enyhén lejtő síkságon a talaj típusától és nedvességtartalmától függően különböző fajta rétek mozaikja húzódik: síklápok, sós mocsarak, nedves és szikes rétek, félszáras és száraz gyepek váltják egymást. Olyan botanikai kincsek rejtőznek itt, mint a gyapjúsás és az árvalányhaj, a mocsári nőszirm, a hazai orchideafajták közül az agárkosbor, a mocsári kosbor és a pókbangó, az osztrák zsálya és a réti őszirózsa. A nappal aktív réti fülesbagoly Ausztriában egyedül csak itt és a Hanságban költ. A mocsaras réteken él a nagy póling, a bibic és a nagy goda, de olyan ritka rovarok is megjelennek, mint a kis téliaraszoló.

A rétek, valamint a partvidék és a nádas közötti gáton halad a B10 jelzésű kerékpárút. A réteket nyugodt tempóban haladva gyalogosan a „Középuton“ fedezhetjük fel.



FOLYÓK ÉS ÁRTEREK

A folyók létfontosságú érhálózatot jelentenek, így mindenfajta táj szerves részei. A folyók nem csak a fölösleges vízmennyiség mihamarabbi távozását szolgáló víziutak. Történetük van. Lélegeznek, szoros kapcsolatban vannak a környezetükkel és a felszín alatti vizekkel. A vízzel együtt hihetetlen mennyiségben szállítanak lebegő anyagokat, kavicsot és homokot, szerves és szervetlen anyagokat. Építenek és rombolnak, hosszú időre meghatározva a táj arculatát.

A környező vidéknek a folyó lehet áldás és átok, hordozhat életet és halált. A szegénység, valamint a víz által végzett pusztítás és rombolás sajnos évtizedeken keresztül arra készítette az embert, hogy beavatkozzon a folyók ökoszisztémájába. A szabályozás gyakran fatális következményekkel járt a környező élőhelyekre és magukra a folyókra nézve is. A PaNaNet-hez tartozó több vízfolyásnak itt is javára vált, hogy az egykori Vasfüggöny sávjában nem volt kitéve a mezőgazdasági művelésnek. Így néhány nagy, összefüggő folyószakasz érintetlenül maradt kanyarulataival, oldal- és holtágaival, a környező ártéri erdőkkel és nedves rétekkel együtt. A folyókban és azok mentén mindig igen gazdag a növény- és állatvilág.

Mint tudjuk, a víz mindig „lefelé” folyik, ezért minden folyó egy magasabban fekvő vízvásztó környékén egy felszíni vízkilépésből, egy forrásból ered. A morfológiától függően a víz hol gyorsabban, hol lassabban halad lefelé, és mindig megteremti magának a legkisebb ellenállású útvonalat. A víz mennyisége az évszakoktól és az időjárási viszonyoktól függően erősen változhat.

A folyók vízszintjének erős ingadozása elsősorban magas vízállásnál a legkülönbözőbb jelenségekben megnyilvánuló drámai következményekkel járhat. A víz erejével szállított hordalék sekélyvízű területeket is létrehoz, ahol homok- és kavicspadok formájában torlatok jönnek létre, ami sok halfajtnak, főleg a kavicsos részekben ívó halaknak nagyon fontos, és ahol pionír növények is megtelepedhetnek.

Tudjuk, hogy a folyók óriási eróziós hatást fejthetnek ki. Ennek mértékét a víz mennyisége, a folyás sebessége, a víz mozgása, a terület morfológiája és a meder kőzetanyaga határozza meg. Ezek függvényében a mélyben és oldalirányban többé-kevésbé erős erózió működik, így meanderek alakulhatnak ki. Ha a folyó kanyarulatának külső oldalán a part meredek, akkor függőleges, szakadó partszakaszok jöhetnek létre, amik bizonyos madárfajok számára költőhelyként igen fontosak lehetnek.

A kanyarulatok belső ívén, az úgynevezett épülő partokon ugyanakkor lerakódik a víz finomabb és durvább hordaléka. Fokozott oldalirányú erózió esetén a folyó meanderei lefűződhetnek, így ökológiai szempontból igen értékes holtágak keletkeznek. A természetközeli állapotú patakok és folyók nem csak a part mentén kínálnak gazdag élőhelyeket, de keresztmetszetük is igen heterogén felépítésű lehet. Ma már tudjuk, hogy az érintetlen folyóvizek szerepe sokféle, nem csupán a víz elvezetésére szolgálnak. Erős esőzéseknél vagy hóolvadásnál árvizek alakulhatnak ki, ami nagyobb folyórendszereknél a folyamat kísérő ártéri erdők létrejöttét teszi lehetővé. Az ártéri erdők „vizes erdők”, ahol az elöntés idejétől függően csak bizonyos fa- és bokorfajták képesek megmaradni.

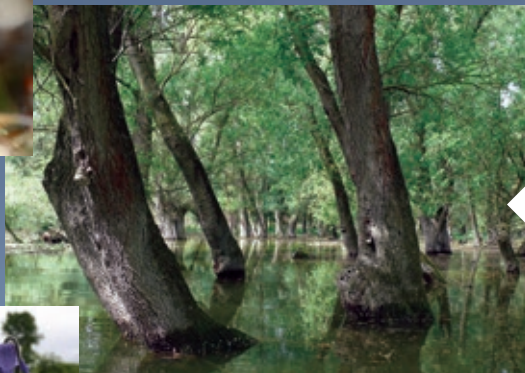
Az elöntés idejétől és a vízszinttől függően különböző típusú ártéri erdők alakulhatnak ki: a folyó közvetlen közelében puhafás ártér jöhet létre. Ennek az élőhelynek jellemző fajai a fűz, a nyár, az éger és a zselnicemeggy, amik a gyakori elöntést és az árvíz során fellépő mechanikai terhelést is bírják. A magas bokros területekkel és a nádasokkal együtt sűrű, csaknem áthatolhatatlan vegetációs együttest alkotnak. A folyótól távolabb csatlakozik a keményfás ártéri erdő, ez már csak a legnagyobb árvíz idején áll víz alatt. A fafajták között itt elsősorban a kóris, a szil, és a kocsányos tölgy uralkodik.

Az ártéri erdők és az időszakosan víz alatt álló területek igen kedvező tápanyagmérleggel rendelkeznek, ennek oka az, hogy az árvizek idején jelentős mennyiségű tápanyag és növekedéshez szükséges anyag kerül a területükre. Emiatt erőteljes az asszimiláció, így az árterek Közép-Európában a legtermékenyebb biomaszatermelők, teljesítményük e téren a trópusi erdőkkel is összemérhető. A jelentős biomaszamenységnek köszönhetően ezen a tájon hihetetlen gazdag állat- és növényvilág él meg.

SZIGETKÖZI TÁJVÉDELMI KÖRZET

A Szigetköz (németül „Kleine Schüttinsel“) a Duna fő folyása és egyik mellékága, a Mosoni-Duna (németül Wieselburger Donau) között fekszik. A szigetközi területek nagy része 1987 óta Szigetközi Tájvédelmi Körzet néven természetvédelemlátalom alatt áll.

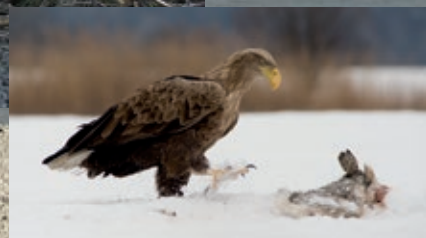
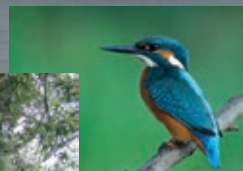
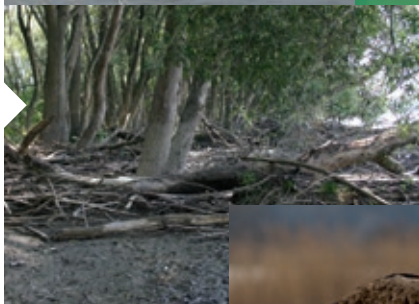
A Szigetközt sok kis vízfolyás szabdalja. Rendszeresen elöntött ártéri erdeiben ősrég fűzfák állnak, amiken szürke gém fészkel. A legnagyobb fagyban is nyílt vízfelületeken olyan madárfajok telelnek át, mint a kormorán, a kerceréce, a nagy bukó és a bütyköshattyú. A keményfás ártéri erdőben márciusban több millió hóvirág nyílik. A tölgyes-kőrises-szíles faállomány magasabban fekvő maradványai olyan botanikai kincseket rejtenek, mint a réti iszalag, a méhbangó és a tűzliliom.



PANNONHALMI TÁJVÉDELMI KÖRZET

A pannonhalmi tájvédelmi körzethez tartoznak a Gönyűtől Keletre fekvő Erebszigetek.

A szabályozást követően a Duna homokpadjaiból keletkeztek, sűrű ártéri erdő borítja őket, amiket szorgalmasan formál a hód. Élnek itt jégmadarak, kontyos récék, sirályok és fecskék, de különleges ritkaságok is, mint a réti sas és a fekete gólya.



FOLYÓK ÉS ÁRTEREK ...

AZ ŐRSÉG - RAAB - GORIČKO NATÚRPARKBAN

A Raab Natúrpark a három ország határában fekvő Őrség-Raab-Goričko Natúrpark ausztriai része, Európa egyetlen trilaterális natúrparkja, Burgenland legdélibb csücskében található. Északról a Lapincs, délről pedig a szlovén határ mellett fekvő Stadelberg határolja.

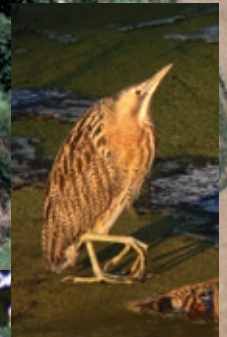
A tájra leginkább a Rába és a mellette fekvő árterek nyomják rá bélyegüket. A natúrparkot szabdalt, lankás dombok veszik körül, rétekkal, erdőkkel, szőlővel és gyümölcsösökkel. A nagy iparterületektől távol ez a régió eredeti és érintetlen maradt.

Vonzó program lehet a kenuzás a Rábán, a diákok számára szervezett projektnapok, a hármashatár kerékpártúra, de az éjszakai kirándulások és az olyan tematikus útvonalak is, mint például a békeút. A régió jellemző termékei a tökmagból készült termékek, az almale és az Uhdler. Egy teljesen működőképes bemutató malom régi mesterségbe nyújt betekintést, csakúgy, mint a látogatók számára kínált kosárfonó tanfolyamok. Tábor kastélya változatos kulturális programmal várja a vendégeket.



AZ ŐRSÉGI NEMZETI PARKBAN

Az Őrségi Nemzeti Parkhoz tartozik a Rába ősi állapotban lévő szakasza, valamint a nagy erdőtümbökben szabadon kanyargó patakok is, melyek ritka állat- és növényfajoknak adnak otthont. Itt még a fokozottan védett dunai ingola előfordulását is sikerült bizonyítani.



A PANNONHALMI TÁJVÉDELMI KÖRZETBEN

A Rába teljes hossza mintegy 250 km. Stájerországban ered, hosszabb szakasza azonban Magyarországon folyik, mielőtt Győrnél elérné a Mosoni-Dunát, végül a Dunát.

Győr mellett Gyirmótnál szinte érintetlenül maradt fenn a Rába egyik holtága, a "Holt-Rába". A náddal, kákvával és füzekkel szegélyezett holtág sokféle faj élőhelye. Itt él a ritka bölömbika. A víz felületén tündérrózsák nyílnak. Különösen ősszel varázslatos az ártéri erdők színpompája.



FOLYÓK ÉS ÁRTEREK ...

A KERKA-VÖLGYBEN

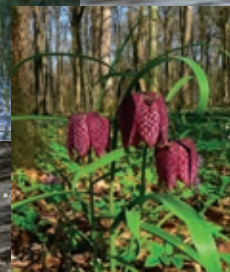
A Kerka Szlovéniában ered, de nagyjából Magyarországon folyik és a Természet Házának otthont adó Kerkaszentkirály után torkollik a Murába.

Ez az enyhén dombos terület az ország legnyugatibb szélén évente több mint 800 mm csapadékkal Magyarország egyik legcsapadékosabb területe. Az enyhén dombos erdők (tölgy-gyertyán-bükk-fenyő) között számos első osztályú vízminőségű patak folyik, ezekben még él a legnagyobb hazai rákfaj, a folyami rák.

A Kerkát is érintette a folyószabályozás és számos egykori mocsár, holtág és égerláp eltűnt. Igazi élményt nyújtanak azonban a Lenti közelében található keményfás ártéri erdők maradványai (tölgy-kőris-szil), elsősorban kora tavasszal, amikor a tőzike és a kockásliliom virágzik!

A kisasszony szitakötő a leggyakoribb és talán a legszebb szitakötő faj a térségben. A ritkán szem elé kerülő keresztes vipérának egy kicsi állománya található a Kerkánál.

A települések számos tanösvényt hoztak létre a kockásliliom, a tőzike, a vargánya, a hód és a kankalin bemutatására.



A MURA - MENTI TÁJVÉDELMI KÖRZETBEN

Az Alsószenyenyé és Murakeresztúr közötti ritkán lakott határterületen, ott, ahol a folyó a határ Magyarország és Horvátország között, a Murának egy több mint 50 km hosszú, csaknem érintetlen, szabályzatlan és erősen kanyargó folyószakaszát sikerült megőrizni.

Gyors áramlású szakaszok, kis szigetek és kavicsátonyok váltakoznak holtágakkal és állóvízes területekkel. Számos halfaj él itt, mint például a német bucó, a felpillantó küllő, amelyek a sebes folyású folyószakaszokat kedvelik.

A partjain őserdőszerű fűz-nyár-ártéri erdők és nedves rétek találhatóak. Említésre méltó a szitakötők közül az erdei szitakötő, a lepkék közül pedig a kis színjátszólepke. Madárvilága is jelentős: megfigyelhető itt a magasban köröző rétisas, a félénk fekete gölya és a jégmadár.

A közelmúltban visszatelepültek a területre a hódok. Magyarország legérintetlenebb folyója mentén az ökoturizmus még kezdeti szakaszában jár. A csónaktúrák során a látogatók közvetlen közelről élhetik meg a Murát. A folyó szlovén szakaszán ismét üzemel egy régi hajómalom.



NYUGAT-PANNÓNIA ERDŐI

Még léteznek fenséges szépségű természetközeli erdők. A korábbi senki földjén a gazdaság évtizedeken keresztül csekély mértékben fejlődött, közben a világ lassanként felismerte a génbankok jelentőségét. Mikroorganizmusok, gombák, növények és állatok – a számtalan faj élőhelyeként létjogosultságot nyernek a kiszáradt fák és a földet beterítő száraz ágak. A gazdálkodás feladása a Nyugat-Pannónia erdeinek szépségét élvező látogatót, de a tudományt is gazdagítja.

Az elmúlt évtizedekben egyre inkább felismerték az olyan természetközeli erdei ökoszisztémák jelentőségét, melyekben keverednek a fiatal, az idős és az ősrég állomány, és többnyire őshonos fajok élnek. Az erdőrezervátumokban tilos a fakitermelés vagy egyéb módon való erdőhasznosítás, hogy az erdők ismét természetközeli módon fejlődhessenek és őserdő-szerű vadon jöhessen létre. Ehhez döntően fontos, hogy elegendő arányban maradjon meg az erdőben a lábán száradt fa. Az elhalt faanyag sok farontó rovar fontos életeleme, főleg a ritka bogárfajoké. Az odulakó madaraknak is szükségük van az ott-hont és táplálékot biztosító kiszáradt fákra. A farontó gombák is csak ebben a környezetben képesek létezni. Ezek a gombák sok más organizmus mellett az erdő humuszellátásának fontos tényezői.

A földi vegetáció történetében fontos szerepet játszottak az erdők. A szárazföld nagy részét az ember megjelenéséig sűrű erdők borították. Az erdőtípusok kialakulása nem véletlenszerű: a klímától, a talajtól, a domborzattól és sok más tényezőtől függ. A Föld természetháztartása számára az erdők óriási jelentőséggel bírnak, stabilizálják a klímát és oxigént termelnek. A biodiverzitás szinte egyetlen más ökoszisztémában sem olyan gazdag, mint a természetes erdei ökoszisztémában.

Más földrészekhez képest az európai erdőkben igen kevés fafaj él. Ennek oka több más tényező mellett az európai hegyvonulatok kelet-nyugati iránya melyek a jégkorszak alatt sok faj előtt elzárták a délebbi régiókba menekülés útját, ami számos fafaj eltűnését eredményezte. A legutolsó jégkorszak után ezért csupán 35 fafaj maradt az európai földrész benépesítéséhez.

A Nyugat-Pannon térség esetében feltételezhetjük, hogy a legutolsó jégkorszak alatt az erdei fenyő és a nyírfaállomány fenn

tudott maradni néhány kedvező klímájú helyen. Erdei fenyő-erdők mindenesetre már mintegy 10 000 éve bizonyítottan léteznek. Az Alpok déli és keleti pereméről sokkal később telepedtek be a tölgyek, ezeket további lombos fafajta követték, mint a hárs és a szil. Sokkal később, kb. 6 000 – 7 000 éve érkeztek melléjük a bükk és a jegenyefenyő. A lucfenyő feltételezhetően antropogén hatásra terjedt el.

Viharok, hóvár, földcsuszamlás, vagy akár néhány rovar negatív hatása miatt bekövetkező nagyobb erdőpusztulások után a területek életfeltételei radikálisan megváltoznak. A pionír növényektől az árnyékkedvelő fajokig terjedő növénytársulások jönnek ilyenkor létre. E fejlődés eredménye az adott talajviszonyoknak és klimatikus paramétereknek leginkább megfelelő erdőtípus. Ez az úgynevezett klimax erdő már egy viszonylag stabil végső növénytársulás. Emberi beavatkozás nélkül a Nyugat-Pannon térségben a gyertyános-tölgyes erdők lennének uralkodók.

A tengerszint feletti magasság függvényében az erdők különböző fokozati alakultak ki. Nyugat-Pannónia erdőinek nagy része a planár-kollin szinthez tartozik, amit síkvidéki és dombsági szintnek is neveznek. Délen kb. 300 m tengerszint feletti magasságban jelennek meg, a terület középső és északi részén pedig a valamivel szárazabb és melegebb klíma miatt mintegy 50 m-rel magasabban. Itt a gyertyános-tölgyes erdők dominálnak.

A következő szint a szubmontán vagy középhegységi szint, ennek felső határa a 600-700 m tengerszint feletti magasság. Ezen a szinten nagy tömegben jelenik meg a bükk, a gyertyános-tölgyes erdőkkel szoros együtttest alkotva. Néhány ritka helyen – így a Rosalia és a Kőszegi hegységben – megtalálható még a hegyvidéki szint, ahol már a bükk az uralkodó fafaj, leggyakrabban a jegenyefenyővel társulva.



ŐRSÉGI NEMZETI PARK

Az Őrségben, Magyarország legnyugatibb részén, Ausztria és Szlovénia határán, az egykori Vasfüggöny sávjában nagy, összefüggő, csaknem érintetlen erdők maradtak fenn. A régió 63%-át erdő borítja, ez a magyar átlag 3,5-szöröse. Főleg gyertyános-tölgyes erdők fordulnak itt elő, de akad erdei fenyves és bükkös is.

A hatalmas lombkoronák árnyékában mindeddig fenn tudtak maradni a legutóbbi jégkorszak olyan emlékei, mint a ritka mohák és páfrányok. Tavasszal rengeteg tavaszi tózike, csillagos nárcisz és tavaszi csillagvirág nyílik. Ősszel a ciklámen rózsaszínbe öltözteti az erdők alját. Magasabb területeken megjelenik a luc, a vörösfenyő, a jegenyefenyő és az éger is. Nyáron és ősszel sokan gombásznak ezekben az erdőkben.

Az Őrség erdeit megismerhetjük gyalogosan kerékpáron vagy akár lovaskocsiról is. Több tanösvény érdekes látnivalót kínál. A régió történelmi szempontból is érdekes: e határvidek lakossága már a X-XI. században is határőr szolgálatot teljesített, ebből ered a régió neve: Őrség (németül „Wart“, „Wacht“). Erről tanúskodnak a dombtetőkön fekvő települések, az erődtemplomok és a haranglábak is. A 2012-ben megújult Pityerszeri Népi Műemlékegyüttes területén Szalafő községben hagyományos őrségi lakóépületek, valamint az egykori őrségi életforma tárgyi emlékei tekinthetők meg.



NYUGAT- PANNÓNIA ERDŐI ...

AZ ÍROTKŐ - GESCHRIEBENSTEIN NATÚRPARKBAN

Közvetlenül az osztrák-magyar határon emelkedik 884 m adriai tengerszint feletti magasságban a Dunántúl legmagasabb csúcsa az Írott-kő (németül: Geschriebenstein).

Az Alpok legkeletibb nyúlványaként a Kőszegi-hegység (németül: Günser Gebirge) a magas hegység elemeit kapcsolja össze a mediterrán vegetációval. Geológiai szempontból a Kőszegi-hegység az Alpok része. Szinte kizárólag metamorf kőzetekből áll. A legszebb formájú szikla a Kalapos-kő és az Asztal-kő. Magyarországon számtalan növényfaj csak itt fordul elő, mint a fehér sáfrány a hegyi lednek, az osztrák tarsóka és a hármaslevelű kakukktorma. A szigorúan védett orchideafaj, az adriai sallangvirág hosszú ideig kihaltnak tűnt, de nemrég ismét sikerült megfigyelni. Ritka ragadozó bogarak, a futrinkák, meg a rovarokkal táplálkozó alpesi cickány is megtalálható errefelé.

A Kőszegi hegységben a gazdagon hulló csapadéknak köszönhetően több száz forrás ered. Kirándulások kedvelt célpontja a róti völgyben a Kőszegről (németül Güns) és Rattersdorfból egyaránt könnyedén elérhető a Hétforrás. A Kőszegen a Bechtold István Természetvédelmi Látogatóközpont és a Chernel-kert egész évben várja a látogatókat.



AZ ÍROTKŐ - GESCHRIEBENSTEIN NATÚRPARKBAN

A Kőszegi-hegység erdős tájai még jól mutatják, hogy merre húzódott az egykori Vasfüggöny. A természetvédelem, így a határon átívelő Geschriebenstein – Írottkő Naturpark ma már összekötő kapocs a két ország között.

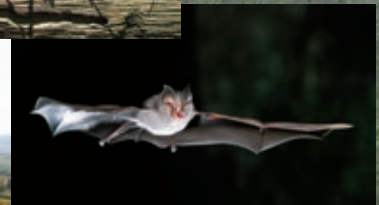
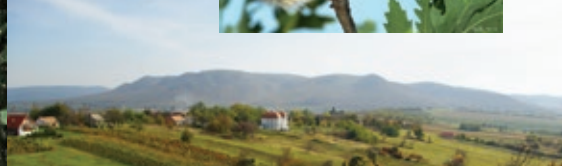
A natúrparkot a kiterjedt tölgyesekből és gyertyánokból álló nagy, összefüggő erdőségek jellemzik. Több mint 500 km jelzett kiránduló és kerékpárút, valamint különböző tanösvények (pillangó, vadász, bor, gabona, gomba tanösvény) kínál élményeket a határ mindkét oldalán.

Althodis mellett, a lombkoronák szintjén, 20 m magasságban húzódó, akadálymentes lombkorona-ösvényen egészen közelről és intenzíven figyelhetjük meg az erdő életét. A lombkorona-ösvényen a madárhangfelismerő kiránduláson olyan hazai erdőlakók énekét ismerhetjük meg, mint a sárgarigó, a különböző harkályfajok és az uhu.

A Margarethenwarte csodás kilátást nyújt a tájra és Léka várára, ami a csonkfüülű denevér legnagyobb közép-európai kolóniájának ad otthont. Gyerekek és felnőttek számára különböző élménytúrákat kínálnak itt, például denevér-kiállítást, egy csizmadiamúzeumot, egy szénboksát, egy mészégetőt valamint a felújított Wallner malmot, ahol a látogatók megnézhetik, hogyan lesz a gabonából kenyér.



NYUGAT- PANNÓNIA ERDŐI ...



A BALATON - FELVIDÉKI NEMZETI PARKBAN

A Balatontól északra húzódik a Keszthelyi-hegység, amelynek nagy részét erdő borítja. Zárt tölgyesek és bükkösök, cserszömörce-s-molyhostölgyes karsztbokorerdők találhatóak itt.

A hideg északi lejtők dolomitján jégkori maradványfajok nőnek, mint a cifra kankalin. Ősszel a cserszömörce lombja festi élénk pirosra a délies kitettséű domboldalakat. A Tátika bükkösében igazi magashegységi hangulat várja a látogatókat.

A több mint 200 éves fákból álló őserdő jellegű bükkös az erdőrezervátum hálózat része. Itt él a védett havasi cincér is.

Érdekes látnivaló a fokozottan védett és kizárólag barlangi vezetők kíséretében látogatható Csodabogyós-barlang, amelyet ősszel a kis patkósorrú denevérek párzási céllal keresnek fel. A Pele-apó ösvényén sokat megtudhatunk erről az emlősfajról, amely lakóövezetek közelében is jól érzi magát.



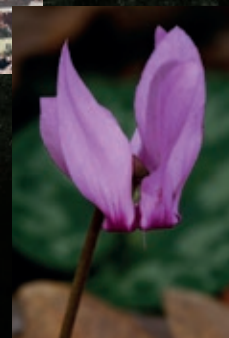
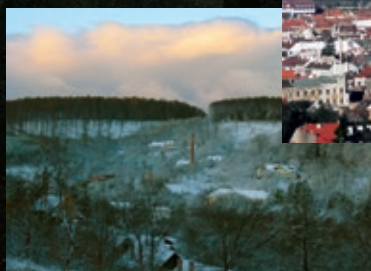
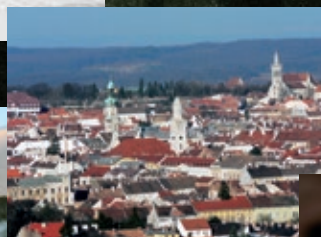
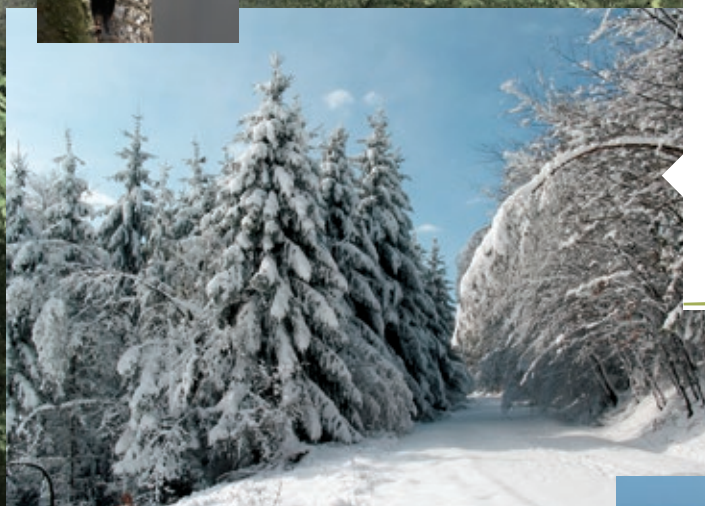
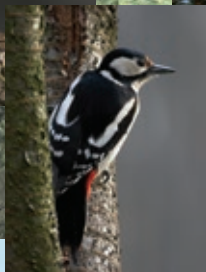
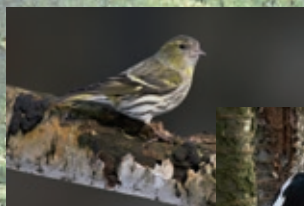
A SOPRONI HEGYSÉG NATÚRPARKBAN

A Soproni-hegység (németül Ödenburger Gebirge) az Alpok egyik legkeletibb nyúlványa. A gneisz, csillámpala és mészkő alapkőzeteken kialakult talajon jól érzi itt magát a nedvességkedvelő erdeifenyő és bükk.

A natúrpark jellegzetes növénye az erdei ciklámen, ennek külön tanösvényt is szenteltek. Itt honos madárfaj a keresztcsőrű, amely elsősorban fenyőmaggal táplálkozik, amit különleges formájú csőrével fel tud törni, továbbá a csíz és a nagy fakopáncs.

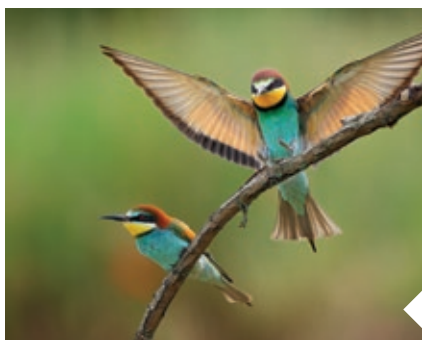
A legmagasabb hegyen, a Magas-bérci kilátótorny áll, ami a közeli Fertő tóra és a Keleti-Alpok télen hóval fedett csúcsaira nyújt kilátást.

Az erdők barnakőszén-előfordulását korán felfedezték. A brennbergi Fenyvesvölgyben kezdték művelni 1759-ben Magyarország első szénbányáját, amit csak 1951-ben hagytak fel végleg. A mai Brennbergbányán egy múzeum mutatja be a szénbányászat történetét. A natúrparkhoz közel fekszik Sopron (németül Ödenburg) városa, történelmi városközpontja számos látnivalót kínál.



DOMBVONULATOK ÉS VULKÁNI KÚPOK

Nyugat-Pannónia az Alpok és a magyarországi Kisalföld között fekszik. A tágas alföldi tereken az Alpok közelségére már csak lankás dombok emlékeztetnek. Ezek az átmenetet jelentő tájak főleg a növénytakasulások szempontjából izgalmasak, a nagy tektonikai eseményekről pedig számos vulkáni kúp tanúskodik.



PANNONHALMI TÁJVÉDELMI KÖRZET

A Pannonhalmi-dombság Győrtől délre található, északról a Duna síksága, délről a Bakony-hegység határolja. Három domb emelkedik itt, Szemere, Csanak és Pannonhalma.

Ez utóbbin áll a Pannonhalmi Apátság (Martinsberg). Ez a bencés kolostor Magyarország legrégebbi és legjelentősebb kolostora, amit 1996-ban, alapításának ezeréves évfordulóján UNESCO-világörökségnek nyilvánítottak.

A mellette fekvő arborétum száznál több ritka fa- és bokorfajjal, gyógynövény-kertjével egész évben látogatható. Egy tanösvény a dombvidék állat- és növényvilágát mutatja be.



A Nyugat-Pannon térség lágy, többnyire legeltetés következtében fák nélkül maradt dombjai és dombvonulatai elsősorban botanikai-zoológiai szempontból rejtenek ritka élőhelyeket. Kevesebb esőt kapnak, mint Ausztria többi része, de többet, mint Magyarország sztyeppvidékei. A talaj többnyire vízáteresztő kőzeteket borít, és főleg a déli-délnyugati lejtőkön az erős nap-sugárzás olyan különleges mikroklimát teremtett, ahol egészen sajátos növényvilág tudott kialakulni. Itt csak a túlélőművészek, az alkalmazkodó fajok tudnak megmaradni, hiszen a hétköznapi növények számára igen szűkösek az életfeltételek. Emiatt többé-kevésbé kiszorulnak innen az olyan erős konkurenciát jelentő fajok, mint a füvek családjának legtöbb tagja – emiatt azután szabadon nő itt sok olyan virágos növény, ami tavasszal virágpompába öltözteti a dombokat.

A tektonikai mozgások következményei a látványos vulkánok és a vulkáni jelenségek. Manapság errefelé már nincsenek ugyan vulkánkitörések, de régen még voltak, sőt igen hevesen zajlottak. A legújabb vizsgálatok szerint az osztrák vulkanitok a nyugat-magyarországi térség vulkánjaival együtt három kitörési szakaszra utalnak, ebből főleg kettő hagyott hátra markáns megjelenési formákat.

Az Oberpullendorfi-medence vulkáni jelenségei 11,2 – 11,5 millió évvel ezelőtt zajlottak és bázikus vulkanizmusra utalnak, ami a Felső-Szarmata és az Alsó-Pannon korban játszódtott. Más a helyzet Burgenland déli részén. Az ottani bazaltok és tufák hosszabb ideig tartó, különösen aktív és piroklastikus kitörési szakasz jeleznek, ami a Pliocén és a Pleisztocén átmenetén, mintegy 4 millió évvel ezelőtt zajlott. Vulkanai kőzeteket tartalmaznak a feltárások Tobaj, Güssing és Neuhaus am Klausenbach környékén, valamint néhány kisebb lelőhelyen.

De nem csak a vulkánok teszik izgalmasabbá az átmenetet a Keleti-Alpok központi térségei és a Magyar Alföld között. Geológiai szempontból Bernstein - Rechnitz térsége is figyelemre méltó. A Penninikumhoz tartozó rechnitzi összlet kőzetei többnyire tengeri üledékből származnak (mészkö, kvarc, grafit és kloritfillit, szericites mészkőpala és kvarcit), amik ofiolitokkal (zöld pala) váltakoznak. A rechnitzi összletben a lemeztectonika fő kőzete, a kék pala jelenik meg, ami az alábukó szubdukciós zónával együtt nagy nyomás alatt végbe ment metamorfózisra utal.

Emellett egy sor más különleges geológiai ablak is megjelenik – a geológiában így nevezik a többnyire fedőkőzetekkel fedett alaphegység kibúvásait. Ezek a fedők az erózió következtében annyira lepusztulhatnak, hogy a földkéreg idősebb rétegei a felszínre kerülnek. A rechnitzi ablak és az alsó Keleti-Alpok rétegeivel körbevett bernsteini ablak területén régi, tengeri üledékek törnek át a viszonylag fiatal üledékes kőzeteket. Az alsó keleti alpesi rétegeket a tektonikai szempontból mélyebb Wechsel összlet (pala, grafitos kalcit) és a durva gneisz összlet (gránit-gneisz, takarópala) építi fel.

Bernsteintől északra igazi különlegesség a zöld palával szoros egységben megjelenő szerpentin. Ez egy olyan víztartalmú magnézium-szilikát, ami bázikus kitörési kőzetek átalakulásával jön létre. A magas magnézium- és nehézfém tartalom a növények számára stressztényezőt jelent, ami a „szokásostól“ eltérő növénytakarót eredményez. Többek között ezek a tényezők is akadályozzák a talaj képződését, így a szerpentin lelőhelye többnyire sziklás, talajtakarója vékony. A sötét kőzet igen gyorsan felmelegszik. A talaj e tényezők és az erősen vízáteresztő kőzet miatt szélsőségesen tápanyagszegény.



DOMBVONULATOK ÉS VULKÁNOK ...

A LANDSEER BERGE NATÚRPARKBAN

A Landseer Berge Natúrpark közepén, Közép-Burgenlandban áll a Pauliberg, Ausztria legfiatalabb kialudt vulkánja.

A fennsík peremén egy nagy bazaltbánya található. A régió kőzeteit Landsee kőzetmúzeumában akár kézbe is vehetjük. A natúrpark központjában nagy kiterjedésű erdő települ. A gyerekek a vezetett erdei túrákon minden érzékszervükkel megismerhetik ezt az élőhelyet, növény- és állatvilágával együtt. A natúrpark kultúrtáját és erdejét kerékpáron és gyalog is megismerhetjük. Több ásatás tanúsítja, hogy a Landseer Berge korábban is határvidék volt – a romok és más emlékek mozgalmultról árulkodnak.

Landsee vármegye a XII. században épült, akkoriban Közép-Európa legnagyobb erődítménye volt. A várfalról fenséges kilátás nyílik a Bucklige Weltre és a Pannon Alföldre. Schwarzenbach kelta településén korhű módon megépítettek egy jégkorszaki épületet. A település nyári napforduló idején évről évre nagy kelta ünnepet rendez. Nem messze található Kobersdorf reneszánsz kastélya, ami gazdag kulturális programot kínál.



A SÁGHEGYI TÁJVÉDELMI KÖRZETBEN

Sághegy (németül Sagberg) valamikori vulkánja Celldömök mellett emelkedik ki a Kisalföldből. Különálló vulkánként, geológiai adottságai miatt igen sokféle ritka növény- és állatfaj otthona.

A hegy lábánál fekvő szőlőskertek és a kráterben korábban működő bazaltbánya között értékes gyepek maradtak fenn, ahol sok nappali pillangófaj megél, mint például a pompás fecskefarkú lepke, de a búbos banka és a vasvirág is jól érzi itt magát.

A kőfejtőben geológiai tanösvényt rendeztek be. A celldömölki Sághegy-múzeum 2012-ben újra megnyílt. Interaktív kiállításon ismerhetjük meg a vulkán és a kultúrtáj történetét, különleges állat- és növényvilágát.



A BALATON - FELVIDÉKI NEMZETI PARKBAN

A Balaton-felvidéki Nemzeti Parkban és környékén több kialudt vulkán található, ezek lejtőin kis területen különböző geológiai formációk és növénytakarások fordulnak elő.

Sziklagyepes és száraz gyepek jellemzik a tájat, de cseres-molyhos tölgyesek és sűrű bokrosok is bőven akadnak galagonyával, kökénnyel és mezei juharral.

A vulkáni kúpok lejtőin nemzetközileg is híres szőlőfajták teremnek. Kirándulások kedvelt célpontja a Keszthelyi-hegység két vulkáni eredetű hegye: a Tátika és a Kovács-hegy. A bazaltfennsíkok, sokszögű bazaltoszlopok és meredek sziklafalak bizarr látványt nyújtanak. A Tátika-hegy csúcsán egy XIII. századi várom áll, amely a maga idején a környék köveiből épült, és amelyről csodás kilátás nyílik a környezetre. A Kovács-hegy nyugati oldalán található a vadregényes "Bazalt utca".



DOMBVONULATOK ÉS VULKÁNOK ...

A WEINIDYLLE NATÚRPARKBAN

Dél-Burgenlandban a Weinidylle Natúrpark lágy dombjai apró szőlőskertekkel és romantikus borospincékkel csalogatják a látogatókat Heiligenbrunnba, ahol 106 műemlékvédelem alatt álló borospince áll, ezek között mindmáig sok a szalmatető épület.

Moschendorf bormúzeuma az Uhdler-vinothékával, vagy Deutsch Schützen - Eisenberg híres szőlő egyaránt vonzerőt jelentenek a természet és a bor kedvelői számára. Az erdők és rétek mellett számos növény- és állatfajnak otthont adó ártéri erdők is kialakultak, melyek mellett nyaranta nedves rétek zöldellnek.

Nem messze Moschendorf kis tavai nyújtanak varázslatos látványt tölgyes ligetekkel, kockás liliosomos mezőkkel, legelőkkal, kékperjés rétekkel, gazdag madárvilággal, ahol búbos banka, nagy őrgébics és fehér gólya is megfigyelhető. A natúrpark vezetett Uhdler-túrákat, vízi élményvilágot, a megújuló energiákkal foglalkozó energy camp-et, lovaskocsizást kínál, de benevezhetünk borismereti szemináriumra, vagy akár túrázhatunk is a számos gyalogos, kerékpáros vagy lovas útvonalon.

Az urbersdorfi víztározót körbesétálhatjuk a Clusius természeti tanösvényen, ahol ősrög mocsártölgyek állnak. A Burgenlandi Történelmi Kiállítást megtekintve, vagy a Bildein Határ-élményparkban megtudhatjuk, hogyan változott a régi határvidéken az élet, amikor a határokat újrarajzolták, arrébb tolták, majd az évtizedek során többé-kevésbé átjárhatóvá váltak.



A ROSALIA - KOGELBERG NATÚRPARKBAN

A natúrpark a Rosalia- és a Soproni-hegység, valamint a tágas és termékeny Wulka-völgy egyes részeit foglalja magában Burgenland északi és középső része között.

A Fertő közelségének köszönhetően kedvező klímában szelídgesztenye és „anánász” terem, ahogy a helyiek az epret nevezik. A szőlő- és gyümölcsstermesztés hagyományra a régmúltra tekint vissza. A tavasszal dúsan virágzó sövények között és gyümölcsligetekben előfordul a búbos banka, a „Mattersburger Hüggelland” pedig a füleskuvik legnagyobb ausztriai élőhelyét rejti.

A natúrpark közkedvelt a gyalogos és kerékpáros túrázókat, de a görkorsolyázók és a nordic walking kevelői között is, számukra itt külön tanösvényt rendeztek be a helyes technikát bemutató ötletekkel. A Marzban található Werkstatt Natur (Természet, mint műhely) gyerekek és diákok számára mutatja be játékos formában a természetet. Fraknó vára messziről láthatóan trónol egy dolomit-sziklán. Itt egy kincstár és az Esterházy hercegi család fegyvergyűjteménye tekinthető meg.

A NEUSIEDLER SEE - LEITHAGEBIRGE VILÁGÖRÖKSÉG NATÚRPARKBAN

Burgenland északi részén, a Lajta-hegység lankás dombjai és a Fertő-tó találkozásánál, gazdag kultúrtáj található pincesorokkal és régi házakkal, amiket kis szőlőkertek, szántók és parlagok vesznek körül.

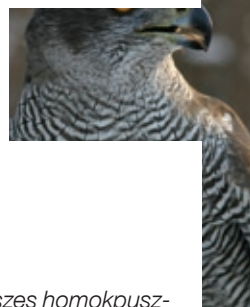
A térség „cseresznyevirág-régióként” is ismert. A több ezer virágzó cseresznyefa március közepétől fehér lepelbe öltözteti a Lajta-hegység lejtőit.

Említésre méltó a természetes molyhos-tölgyes erdők előfordulása a Lajta-hegység lábánál. A löszös helyeken megjelenik itt-ott egy-egy mezei szil. A középső és déli területeken, elsősorban a tölgyesekben és bükkösökben gyakran előfordul a valószínűleg a rómaiak által betelepített szelídgesztenye. A natúrparkban élő rovarok közül sok a tölgyhöz kötődik, mint a tölgyfaszender, a tölgyfapohók, a tölgyfalepke. Ezen kellemes klímájú környéken jól érzik magukat az olyan melegkedvelő állatok, mint a nagy pele, a mogyorós pele, a réz- és erdei sikló.



SZÁRAZ GYEPEK ÉS PUSZTÁK

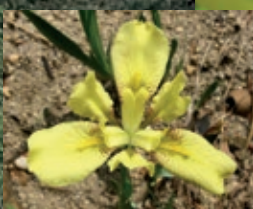
A PaNaNet területen található Közép-Európa minden bizonnyal legszebb száraz területei, amiket joggal nevezhetünk a határokon átívelő természeti hálózat lelkének. E kivételes élőhelyek több tényező egymásra hatásával jönnek létre. Hihetetlen fajgazdagságot rejtenek elsősorban a növények, de rovarok, hüllők és más állatfajok terén is.



PANNONHALMI TÁJVÉDELMI KÖRZET

A Dunától délre, Győr és Esztergom között meszes homokpusztai gyepek találhatóak, amiket néhány helyen lösz szakít meg.

A valamikor vándorló futóhomokdűnéket megkötötte a vegetáció és ma sok ritka növény- és állatfaj élőhelyei. A különböző tertye fajok tavaszi virágzása, a fekete kökörcsin és a tavaszi sás után nyáron a henye boroszlán virágpompája következik. Az igazi botanikai ritkaságok közül a homoki nőszirm, a poloskaszagú kosbor és a pókbangó él itt. A homoki gyepek sok rovar és madár számára igazi paradicsomot jelentenek. Sok lepkefaj, mint a kardos lepke, a fecskéfarkú lepke és a fakrasalma-lepke él itt, több mint 100 madárfaj mellett.



A sovány rétek csak száraz és többnyire tápanyagban szegény helyeken alakulhatnak ki. A talajban esetleg meglévő tápanyagot a növények – a szárazság miatt – elégtelenül hasznosítják, mivel kevés a víz, az oldó- ill. szállító közeg. A sztyeppszerű sovány élőhelyek további kialakulásának másik oka lehet a biomassza folyamatos letermelése fű és széna formájában takarmánként, anélkül, hogy ezt tápanyag-bevitellel ellensúlyoznák. Emellett a nagy hőmérséklet-ingadozás is kihívást jelent.

Az ilyen területen gyakran találunk a felszínen is megjelenő sziklákat és köves területeket, amiket a vegetáció nem tud teljesen befedni. Míg a száraz gyepeken többek között elszórtan páfrányok, mohák és zuzmók, valamint árvalányhaj, varjúháj és kövirózsa nyílik, addig a félszáraz gyepeken a fűvek és gyógynövények uralkodnak, többnyire zárt állományban. Több igen veszélyeztetett rovarfajnak és szárazság- ill. melegkedvelő növénynek mindkét biotóp-típus jelentős élőhelye. A félszáraz gyepek a fajokban leggazdagabb, legszínpompásabb élőhelyeknek számítanak. Többnyire olyan erdők helyén jöttek létre, amik irtással, legeltetéssel és/vagy kaszálással pusztultak ki. Az évtizedeken át tartó extenzív gazdálkodás folyamatosan elvonta a talajból a tápanyagot.

Kevés csapadék, többnyire déli kiettségű lejtők, vékony talajtakaró, mechanikai befolyás, mint állatok taposása, vagy az itt élő állatok által kitért föld- és homok jellemzi ezeket a biotópokat. Elsősorban a növényeknek kell megküzdeniük ezekkel az extrém feltételekkel. Ezért az evolúció során speciális védekező felszereléssel és túlélési stratégiákkal vértették fel magukat, hogy dacolni tudjanak ezekkel a barátságtalan körülményekkel. Ez a felszerelés sokféle formát ölthet a dús szőrzettől kezdve a begöngyölt leveleken keresztül

a viaszbevonatig. A száraz gyepek számos állatfaj birodalma: elsősorban pillangók, sáskák, pókok, de zöld gyíkok és ürgék is tipikus lakói e tájnak.

Most nézzük a pusztákat.

A „puszta” szó jelentése „lakatlan terület”. Az emberi gazdálkodás következtében gyakran a savanyú talajú lombos erdőből lettek puszták, ezek Észak-Németországban nagy kiterjedésűek – a PaNaNet területén az ottaniaknál kisebbek.

A túlhasznosítás miatt főleg a laza talajú erdők nem tudtak regenerálódni, ami a fénykedvelő növénytársulások térnyeréséhez vezetett. A talajt sokszor annyira kizsákmányolták, hogy az altalaj is láthatóvá vált.

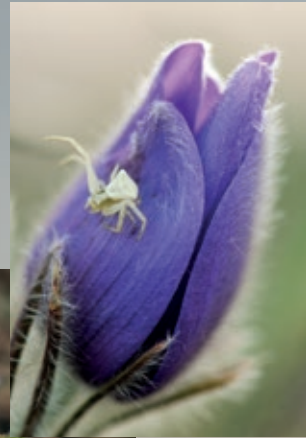
A heves esőzések kimosták és elhordták a talajt, ezzel tovább gyorsult a tápanyagelvonás. A területen sovány, degradált talaj marad, amin csak az alkalmazkodni képes növények tudnak tartósan megmaradni. A száraz gyepek és a vele rokon élőhely-típusok a nedves rétekhez hasonlóan a legveszélyeztetettebb élőhelyek közé tartoznak.

Kopár pusztaságnak számítanak, a mezőgazdaság mai, intenzív felfogásában értéktelenek. Ami értéktelen, azt kidobjuk vagy valami „értékesebbet” csinálunk belőle. A száraz gyepek és a tápanyagszegény területek esetében ennek módja az, hogy parlagon hagyják, vagy intenzív trágyázással szántóvá alakítják őket.

A száraz területeket gondozni kell, ami azonban nem lehet olyan intenzív, mint a nedves rétek esetében. Gyakran elég elvirágzás után egy egyszeri kaszálás, vagy az extenzív legeltetés. Ezt gyakran a természetvédelem keretein belül szerződéses formában biztosítják, ahol elkötelezett és a természetet tisztelő gazdák hosszú időre vállalják e területek gondozását, amiért támogatást is kapnak.



SZÁRAZ GYEPEK ÉS PUSZTÁK ...



A NEUSIEDLER SEE - LEITHAGEBIRGE VILÁGÓRÓKSÉG NATÚRPARKBAN

A Lajta-hegységtől délkeletre fekvő Hackelsberg (192 m) és Jungerberg (217 m) a botanikusok számára már a XIX. században ismert volt gazdag növényvilágáról!

A legeltetésre túl meredek délkeleti lejtőkön még ma is száraz bokros erdő található, ahol a molyhos tölgy uralkodik. Az erdő mellett itt cseplezsmeggyes és jajorzsás bokros rész jelentkezik. A két domb nyugati oldalán a szőlők és a keskeny szántók csaknem a dombtetőig húzódnak. A délnyugati lejtőkön a legeltetés következtében száraz gyepek alakultak ki, ahol a száraz mikroklíma és a vékony talajtakaró miatt fajokban igen gazdag, a környékhez alkalmazkodó életközösségek jöttek létre, amik egyébként csak a mediterrán térségre és Délkelet-Európa sztyeppvidékeire jellemzőek.

A máig fennmaradt száraz gyepek számos olyan állat- és növényfaj utolsóként fennmaradt élőhelyei, melyek Ausztria többi részén már kihaltak. A pillangók faunáját igen részletesen vizsgálták – több mint 1000 fajt találtak. Az újabb tanulmányok azt igazolják, hogy e területek a madarak és a sáskák számára is igen fontosak. Különlegességnek számít az öves szkolopendra, egy nagy százlábú, valamint a fűrészlábú szöcske.



A GESCHRIEBENSTEIN - ÍROTTKŐ NATÚRPARKBAN

Az Írottkő-Geschriebenstein Natúrparkban Rohonc mellett a valamikor legeltetésre használt Galgenberg Dél-Burgenland legnagyobb száraz gyepe.

A lejtő felső részein a talaj erősen savanyúvá vált, és el nem bomlott nyers humuszt képez, amin csarab nő. Jellemző a pusztai csenkesz, a rénszarvaszuzmó és a mohák jelenléte. A lejtők aljában magas fűvek élnek, mint a sudár rozsnok és a francia perje. Ezeket olyan melegkedvelő növények kísérik, mint a leány- és fekete kökörcsin, valamint a barátságzengő. A Galgenberg 520 pillangófajnak ad otthont, a környékén további mintegy 400 faj él, elsősorban ezek miatt hozták itt létre a természetvédelmi területet. Emellett említésre méltóan sokféle sáskafaj is él erre felé; különlegesség, hogy megfigyelhető a recésszárnyúakhoz tartozó rablópille. A „lepkék éjszakája“ és a csillagos égbolt megfigyelése a Galgenbergen nyaranta a natúrpark legnépszerűbb programjai közé tartozik.



A NEUSIEDLER SEE - LEITHAGEBIRGE VILÁGÖRÖKSÉG NATÚRPARKBAN

A Lajta-mészkőre települő száraz gyepek között az egyik legszébb a breitenbrunni Thenau-dombhát, amely főleg tavasszal kedvelt kirándulólé hely, amikor ezernyi törpe nőszirm rózsaszín, sárga és fehér virágok szőnyegével borítja a talajt.

A Thenau-dombhátat eredetileg néhány sziklás rész kivételével beborító melegkedvelő vegyes tölgyes már a történelem előtti korban átadta helyét a legelőnek. Ez a használat tette lehetővé a fajokban gazdag száraz vegetáció és az azt kísérő fauna kialakulását. Thenaunál ma már ellenőrzött marha-legeltetés folyik. A terület keleti részének meredek és sziklás délnyugati lejtőin a sziklagyep optimális életfeltételekre talált. Itt a hegyi gamandor, a selymes rekettye, a ritka naprózsa a szürke napvirág és a selymes dárdahere dominál. A pannon térségben sokfelé elterjedt csüdfüves-árvalányhajás száraz gyepek a mélyebb lapályok és a magasabban fekvő völgyek talaját borítja.



LEGELŐK ÉS SZTYEPPÉK

A Földön mára nagyon kevés valóban természetes állapotában, érintetlenül maradt terület maradt fenn. Az ember évezredek munkájával megváltoztatta és tartósan befolyásolta a környezetet. A legtöbb ma ismert élőhely az ember tevékenységének és gazdálkodásának nyomán jött létre. Sok növény- és állatfaj az emberrel együtt fejlődik. A kultúrtáj és az ottani élőlények fenntartása és gondozása a védett területek fontos feladata.



BALATON – FELVIDÉKI NEMZETI PARK

A vízibivaly több évszázada honos a Kárpát-medencében, a legrégebbi magyar háziállat-fajták közé tartozik.

A XX. század elején állománya még több mint 150 000 egyedet számlált Magyarországon. A magyarok igavonó állatként használták és tejét, valamint húsát is hasznosították. A második világháború után a bivalyokat egyre inkább felváltották a mezőgazdasági gépek, a traktorok. Mindössze 16 bivalytehén és egy tenyészbika élte túl ezt az időszakot, majd Kápolnapusztán 1992-ben egy ambiciózus tenyésztési program kezdődött. Napjainkban a nemzeti park csordájában több mint 250 vízibivaly és számos magyar szürkemarha él.

Kápolnapusztán a kicsik és nagyok körében is kedvelt Bivalyrezervátum egész évben várja a látogatókat. A kiállítóközpontban a bivalyok magyarországi történetét és a Kis-Balaton élővilágát ismerhetjük meg.



Nyugat-Pannónia sztyeppéi között alig van primer sztyeppe, tehát olyan füves térség, ahol a környezeti adottságok, a csapadékhiány és a sovány talaj miatt nem nő fa. Nyugat-Pannónia legtöbb sztyeppéje antropogén eredetű úgynevezett másodlagos sztyeppe, amin a folyamatos erdőirtások, legeltetés vagy kaszálás miatt nem alakul ki természetes fa- és cserjeállomány. A pannon vidéken ezeket a területeket „pusztának” nevezik, pedig a sivárság egyáltalán nem jellemző rájuk!

Nyugat-Pannónia és Belső-Ázsia sztyeppéin a legeltető gazdálkodás még ma is nagy jelentőségű, de sokkal fontosabb volt régen, amikor naponta még több ezer marhát, lovat, juhot, disznót és libát hajtottak ki a pásztorok a falvakból a környék legelőire. A legeltetés természetesen hatott a növényállományra, elsősorban az egyes növényfajok előfordulására és a növénytársulások kialakulására. Az állatok bizonyos növényeket jobban kedvelnek, ez szelekcióhoz vezet. A rágást és taposást könnyebben viselő növényfajok jobban elterjednek, míg mások visszaszorulnak vagy teljesen eltűnnek. A táplálékul szolgáló növények adott fajtái viszont meghatározzák a legelő környékének állatállományát.

A Nyugat-Pannon térség sztyeppéi a talaj só- és homoktartalma miatt is egyediek. A Seewinkel déli részének szikes talaja igazi különlegesség, bár a só koncentrációja a csapadéktól, a napsugárzástól és a szikes tavak közelségétől függően erősen ingadozik. A sót tartalmazó réteg elhelyezkedésétől függően kétféle szikes talajt különböztetünk meg: a szoloncsák-talaj könnyű, homokos talajt jelent, ami humuszban igen szegény, és ha egyáltalán valami, akkor csak igen alkalmazkodóképes, sótűrő növények

– ún. halofitonok – maradnak meg rajta. A nyári párolgás miatt felszálló talajvíz magával viszi a sókat, amik a felszínre jutva fehér réteggként borítják a talajt („sókivirágzás”). A szolonyc talaj esetében a sótartalmú réteg mélyebben, 35-70 cm-rel a felszín alatt található, amit száraz idő esetén mélyen berepedező agyagos, sószegény fedőréteg takar. E két talajtípus azonban gyakran vegyesen jelenik meg.

A szikes talaj mellett a Kisalföldön számos homokos élőhely is található, mind a magyar oldalon, mind pedig a Fertő tavi tógát (Seedamm) területén, ahol a legelő állatok taposása felszakítja a ritkásan növe vegetációt és a homokos altalaj a felszínre kerül. Főleg a mésztben gazdag homokos talajokat pompás tavaszi és koranyári virágtakaró borítja.

A PaNaNet terület legelői és sztyeppéi hihetetlenül sokfélék. Közép-Európában sehol máshol nincs ilyen kis területen ennyi fajta vegetáció. Ha a jövő generációi és természet szerető emberei számára meg akarjuk tartani ezeket a különleges élőhelyeket állat- és növényvilágukkal együtt, akkor nem feledkezhetünk meg arról, hogy e sztyeppéi tájat mai állapotában évszázados paraszti gazdálkodás hozta létre. Akár előre tekintő gazdák munkájával, akár a védett területek kezelőinek megbízásából, de fenn kell tartani ezt a természet számára még elviselhető gazdálkodási formát, ha túlélési esélyt akarunk adni ezeknek az élőhelyeknek és lakóinak. A védett területek igazgatóságainak felügyelete alatt a kultúrtáj gondozásához és a természetvédelemhez hozzájárulhatnak az olyan régi háziállatok is, mint a magyar szürkemarha, a vízibivaly, a fehér szamar, a rackajuh, a mangalica, valamint a Przewalski-ló.



LEGELŐK ÉS SZTYEPPÉK ...

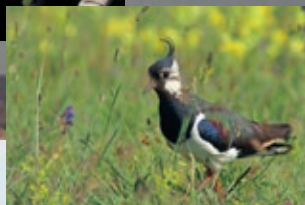
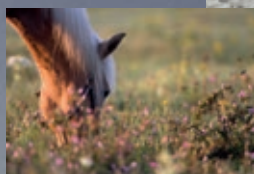
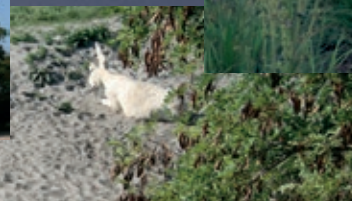
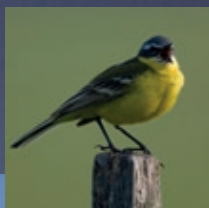
A NEUSIEDLER SEE – SEEWINKEL NEMZETI PARKBAN

A Fertő tó keleti partjának speciális élőhelye az úgynevezett tógát (Seedamm). A szél és a hullámok évszázadokon keresztül gáttá (nagyjából É-D-i irányú homokdűnévé) halmozták fel a tó finom üledékét.

Északról Weiden am See, délről Sandeck határolja. Magassága csupán néhány méter, az egyedül itt előforduló növény- és állatvilággal sajátos homoki élőhelyet jelent. A homokterületek túlzott terjedésének megakadályozására itt legel és főleg dagonyázik a fehér szamár.

A Fertő tó partvidékén, valamint a Fertőzug szikes tavai körül régi háziállatfajták végzik természetvédelmi küldetésüket, például a magyar szürkemarha, a vízibivaly, a mangalica, valamint a Przewalski-ló. Rágásuknak és taposásuknak köszönhetően a nád visszaszorul, így a táj nyílt marad. Sok vízi- és gázlómadár, valamint mezőn fészkelő faj is nagy számban jelenik meg erre felé.

A legelő állatok taposásához sok növény alkalmazkodott, így a libapimpó, vagy az osztrák zsálya. A nemzeti park egy sor létesítménnyel, kilátóval és madárvártával várja a megfigyelőket. A látogatók ingyenesen bérelhetnek távcsövet. A nemzeti park különböző részeibe szinte naponta indulnak vezetett kirándulások.

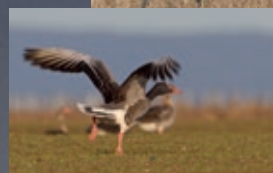
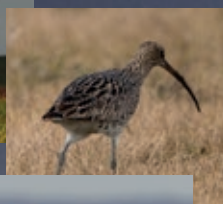


A FERTŐ – HANSÁG NEMZETI PARKBAN

A Fertő tó vidékére a nagy területen megjelenő természetes sóelőfordulás jellemző.

A XX. század elejéig a szódát (sziksót) a nyári hónapokban begyűjtötték a szikes tavak pereméről, hogy mosószert készítsenek belőle. A talajt főleg a tóparton és a környező rétek területén fedi só, ezt a jelenséget itt „szódahónak” hívják. Olyan sótűrő növények élnek itt, mint a sziki zsázsa, a sziksófű és a sziki őszirózsa. Ezek a növényfajok fiziológiájuk és morfológiájuk tekintetében különböző módon úgy alkalmazkodtak a körülményekhez, hogy a vízben oldott sót mielőbb kiválasztják, vagy ha lehet, már fel sem veszik.

A kultúrtáj gondozása és megtartása érdekében a Fertő-Hanság Nemzeti Park a háziállatok tenyésztésére nagy figyelmet fordít: a partvidék területén több száz magyar szürkemarha legel. A nyílt, alacsony fűvű rétek sok madárnak, például a nagy pólingnak jelentenek táplálkozó- és költőhelyet. A Hanság erdeiben több mint 450 vízbivaly legel. A fertőújlaki Csapody István Természetiskola közelében, a rackajuhok legelőjén sok ürge él. Sarród mellett az Eszterházy család egykori birtokán, Lászlómajorban, 2012-ben nyílt meg a nemzeti park Bemutató Majorsága. Megtekinthető itt a vidék természetvédelmének és gazdálkodásának történetét, valamint az állattartáshoz köthető egykori mesterségek eszközeit bemutató kiállítás, továbbá a majorság karámszerében régi magyar háziállatokat nézhetünk meg közvetlen közelről.



13

LÁTOGATÓKÖZPONT
VÁRJA ÖNT A PANANET TERÜLETÉN

104 LEPKEFAJ
FORDUL ELŐ AZ ŐRSÉGI
NEMZETI PARKBAN

43m

MAGAS FÁK A
VÉTYEMI ŐSBÜKKÖSBEN

A GESCHRIEBENSTEIN
NATÚRPARKBAN A

20 m

MAGASAN
KIÉPÍTETT
LOMBKORONA
ŐSVÉNY
KEREKES
SZÉKKEL

25 km²

SZIKES PUSZTA

A FERTŐZUG IGAZI KÜLÖNLEGESSÉGE

NYUGAT-
PANNÓNIÁBAN

1.900

2.500

KÖZÖTT VAN A
NAPSÜTÉSES
ÓRÁK SZÁMA

IS

LÁTOGATHATÓ

A PANANET PROJEKT 16 MUNKATÁRSA



KÖSZÖNETET MONDUNK A PANANET KÉT
STRATÉGIAI PARTNERÉNEK:



2030

MAGYAR SZÜRKE SZARVASMARHA

759

BIVALY

610

EGYÉB SZARVASMARHAFÉLE

1305

JUH

30

FEHÉR SZAMÁR

24

DENEVÉRFAJ ÉL A BURGENLANDI VÉDETT

TERÜLETEKEN

JÁRUL HOZZÁ A TERMÉSZETI EGYENSÚLY
FENNTARTÁSÁHOZ A PANANET TÉRSÉGBEN

348

MADÁRFAJ

FIGYELHETŐ MEG A FERTŐ ÉS A HANSÁG TERÜLETÉN

265

KÜLÖNBÖZŐ GYÜMÖLCSFAJTA

TALÁLHATÓ A

RAAB NATÚRPARK

KALCHI

GYÜMÖLCSPA-
RADICSOMÁBAN

13

HEKTÁRNYI
ŐSERDŐ
ÉRTÉKEIT
A SZALAFÓI
ERDŐRE-
ZERVÁTUM
ŐRZI

111,7

A KISALFÖLD
LEGALACSONYABB
PONTJA
TÁRNOKRÉTINÉL
A HANSÁGBAN AZ
ADRIAI TENGER
SZINTJE FELETT
111,7 METER
MAGASSÁGBAN
FEKSZIK

5

A
PANANET
TERÜLETÉN
5 MILLIÓ
ÉVE
TÖRTÉNT
AZ
UTOLSÓ
VULKÁNKITÖRÉS

JEGYZETEK

IMPRESSUM

Für den Inhalt verantwortlich:

PaNaNet – Das Pannonian Nature Network
www.panenet.eu

Text

Sepp Weinzettl
Barbara Masin

Gestaltung

Alois Lang
Barbara Masin

Grafik

Harald Hackel

Pannonian Nature Network

4 NEMZETI PARK & 8 NATÚRPARK

ÉLETMINŐSÉG ÉS VONZÓ IDEGENFORGALMI CÉLPONT A NYUGAT-PANNON TÉRSÉGBEN



Balaton - felvidéki Nemzeti Park Igazgatóság

H-8229 Csopak, Kossuth utca 16
Tel. +36 87 555 260
www.bfnp.hu

Naturpark Rosalia - Kogelberg

A-7021 Draßburg, Baumgartnerstraße 10
Tel. +43 664 446 4116
www.rosalia-kogelberg.at

Naturpark Raab - Órség - Goričko

A-8380 Jennersdorf, Kirchenstraße 4
Tel. +43 3329 48453
www.naturpark-raab.at

Fertő - Hanság Nemzeti Park Igazgatóság

H-9435 Sarród, Rév-Kócsagvár Pf.4
Tel. +36 99 537 620, +36 99 537 662
www.fhnp.nemzetipark.gov.hu

Naturpark Landseer Berge

A-7341 Markt St. Martin, Kirchenplatz 6
Tel. +43 2618 52118
www.landseer-berge.at

Soproni Hegység Natúrpark

H-9400 Sopron, Honvéd u. 1
Tel. +36 30 929 1204
www.sopronihegyseg.hu

Nationalpark Neusiedler See - Seewinkel

A-7142 Illmitz, Hauswiese
Tel. +43 2175 3442
www.nationalpark-neusiedlersee-seewinkel.at

Írottkaö Natúrparkért Egyesület

H-9730 Kőszeg, Rajnis u. 7
Tel. +36 94 563 121
www.naturpark.hu

ARGE Naturparke Burgenland

& Projektkoordination PaNaNet
A-7423 Pinkafeld, Industriestraße 6
Tel. +43 5 9010 2473
www.naturparke.at/de/Naturparke/Burgenland

Órségi Nemzeti Park Igazgatóság

H-9941 Óriszentpéter, Siskaszer 26/A
Tel. +36 94 548 034, +36 94 548 036
www.onp.nemzetipark.gov.hu

Naturpark Geschriebenstein - Írottkaö

A-7471 Rechnitz, Bahnhofstraße 2a
Tel. +43 3363 79143
www.naturpark-geschriebenstein.at

Welterbe Naturpark Neusiedler See - Leithagebirge

A-7083 Purbach, Am Kellerplatz 1
Tel. +43 2683 5920
www.neusiedlersee-leithagebirge.at

Naturpark in der Weinidylle

A-7540 Moschendorf, Weinmuseum
Tel. +43 3324 6318
www.naturparke.at



BRATISLAVA
(POZSONY)

Dunajská Streda
(Dunaszerdahely)

Wiener Neustadt

Eisenstadt
(Kismarton)

Sopron

Mosonmagyaróvár

Győr

Naturpark
Rosalia-
Koga Berg

Naturpark
Landsied-
berge

Naturpark
Geschriebenstein

Irottkő
Naturpark

Oberwart
(Felsőőr)

Naturpark
Wemidylla

Fürstenfeld

Naturpark
Raab

Órségi Nemzeti Park

Óriszentpéter

Murska sobota
(Muraszombat)

Kerka-völgy

Nagykanizsa

Mura-menti
Távédelmi Körzet

Mórichályi-
halastavak

Fertő-Hanság
Nemzeti Park

Kapuvár

Csorna

Pannonhalmi
Tájv. Körzet

Ósfehérvári
Tájv. Körzet

Pápa

Sárvár

Ság-hegyi
Tájv. Körzet

Sümege

Zalaegerszeg

Balaton-felvidéki Nemzeti Park

Keszthely

Balaton-felvidéki
Nemzeti Park

Marcali

Kaposvár

0 50 km



EUROPEAN UNION
European Regional
Development Fund



bmwfi
Bundesministerium für
Wirtschaft, Familie und Jugend



PaNaNet
PannonianNatureNetwork

www.panenet.eu